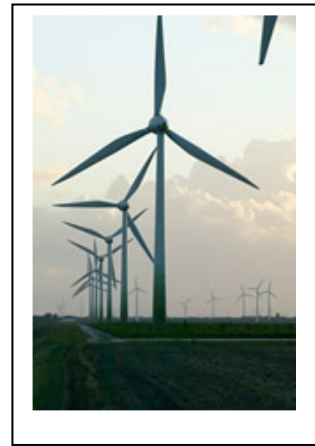




Klimaat en Energie



Regieraad Bouw

Gouda, 2007

Inhoudsopgave

1. Inleiding 5

- 1.1 Achtergrond 5
- 1.2 Bouwvernieuwing en klimaatbeleid: twee zijden van één medaille?! 5
- 1.3 Klimaat, energiebesparing en duurzame energie 7
- 1.4 Gebouwde Omgeving: feitelijk energiegebruik en besparingspotentiëlen 10
- 1.5 Positie van de Regieraad Bouw 12

2. Klimaatbeleid, energiebesparing en duurzame energie: bestaand en nieuw beleid 13

- 2.1 Politiek en beleid over klimaat, energiebesparing en duurzame energie 13
- 2.2 Transitiebeleid: Taskforce Energietransitie en Platform Energietransitie Gebouwde Omgeving 17
- 2.3 Input voor beleidsvorming 19
- 2.4 Nieuwe initiatieven: PEGO 20
- 2.5 Reacties van adviesorganen, maatschappelijke organisaties en burgers 24
- 2.6 Werkprogramma Schoon en Zuinig 27
- 2.7 Conclusies 28

3. Bouwinnovatie en klimaatbeleid: duidelijke spelregels en duidelijk speelveld 31

- 3.1 Regieraad Bouw: Behoefte aan heldere spelregels en een duidelijk speelveld 31
- 3.2 Heldere spelregels 32
- 3.3 Duidelijk speelveld 37
- 3.4 Conclusies 42

4. Bouwinnovatie: Klimaatmaatregelen en –acties 45

- 4.1 Inleiding 45
- 4.2 Energietransitie in de Gebouwde Omgeving 45
- 4.3 Acties en maatregelen voor samenwerkingspartners en bondgenoten 47

5. Samenvatting 57

- 5.1 Inleiding 57
- 5.2 Klimaatbeleid, energiebesparing en duurzame energie 58
- 5.3 Gebouwde Omgeving: heldere spelregels, duidelijk speelveld 60
- 5.4 Acties Regieraad 62

Bijlagen: 65-83

- Literatuur 65
- Overzicht bouwfysische en installatietechnische maatregelen 69
- Overzicht reacties adviesorganisaties, maatschappelijke organisaties en burgers 71

“De grootste mogelijkheden voor energiebesparing liggen bij het finale gebruik van energie. In de industrie kan de energie-efficiency tussen 1990 en 2050 met ongeveer een factor 2 worden verbeterd, in de transportsector is dat een factor 4, en in de Gebouwde Omgeving een factor 10” (AER/VROM-Raad, pagina 183).

1. Inleiding

1.1 Achtergrond

Energiebesparing en duurzame energie hebben de laatste tijd in het maatschappelijk debat een hoge attentiewaarde. Dat komt ten eerste door de ongerustheid over klimaatveranderingen en over welke gevolgen dat heeft voor ons klimaat, de weersomstandigheden en onze samenleving. Ook maakt men zich (ten tweede) zorgen over de toenemende schaarste aan energie uit fossiele brandstoffen. De hoge energieprijzen zijn voor automobilisten pijnlijk duidelijk en ook in de woonlasten vormt energie een steeds groter aandeel. Ten derde is men zich er van bewust dat afhankelijkheid van energie-import onze economie kwetsbaar maakt en dat leveringszekerheid geen automatisme is.

De maatschappelijke zorg en ongerustheid over energie was aanleiding voor de ontwikkeling van een ambitieus beleidsprogramma voor een duurzame energievoorziening. Hierbij werkt de overheid samen met maatschappelijke organisaties en private partijen. Ook marktpartijen uit de bouwsector en hun vertegenwoordigers (bijvoorbeeld: Aedes, Uneto-VNI, Bouwend Nederland) hebben actief deelgenomen. De ontwikkeling van het beleidsprogramma is in volle gang. Het lijkt duidelijk dat dit programma een enorme impuls kan opleveren voor de vernieuwing van de bouwsector.

Hoe dit programma er ook precies uit komt te zien, één ding is duidelijk: de bouwsector zal de uitvoerende werkzaamheden ter hand moeten nemen om de CO₂-uitstoot te beperken door zowel nieuwe als bestaande woningen en utiliteitsgebouwen te bouwen/reoveren die voldoen aan strenge duurzaamheidseisen. Het is voor de sector een enorme uitdaging om een urgent maatschappelijk probleem aan te pakken en zodoende mee te helpen aan concrete oplossingen voor klimaatproblemen. Voor een sector die conservatief en in zichzelf gekeerd wordt genoemd, is dit een kans om haar imago te verbeteren.

1.2 Bouwvernieuwing en klimaatbeleid: twee zijden van één medaille?!

De kortste weg van het conservatisme en de ondoorzichtigheid van de bouwsector loopt volgens de Regieraad langs bouwinnovatie, transparantie en de verhouding prijs/kwaliteit. Om deze weg te volgen formuleerden

bouwondernemers vanuit drie werkgroepen zelf een krachtige strategie: het Vernieuwingsoffensief Bouw. Dit offensief is de marsroute die de Regieraad Bouw tot dusver volgde. Het Vernieuwingsoffensief Bouw benoemt zeven hoofddossiers. Aan de hand van deze dossiers worden problemen, doelen en acties met elkaar verbonden in een samenhangend actieprogramma (zie Regieraad Bouw, 2005) .

De hoofddossiers hebben betrekking op cultuur en integriteit, ketenintegratie, professioneel opdrachtgeverschap, professioneel opdrachtnemerschap, regelgeving, onderwijs en kenniscentra. Uit deze dossiers blijkt een nauwe samenhang tussen de hoofddossiers en het klimaatbeleid. De geconstateerde problemen voor bouwvernieuwing zijn ook van toepassing op klimaatvragen. Ook de oplossingsrichting voor klimaatproblemen sluiten dikwijls aan bij de strategieën en acties in het Vernieuwingsoffensief. Om aan te tonen dat bouwinnovatie en het aanpakken van klimaatvragen nauw samenhangen, lopen we de hoofddossiers langs.

Cultuur en integriteit:

Rond de bouwsector heeft enige tijd een sfeer van ondoorzichtigheid en oneerlijke concurrentie gehangen. Opgeroepen werd tot cultuurverandering, openheid en transparantie. Het beantwoorden van de maatschappelijke vraag naar maatregelen in de Gebouwde Omgeving door middel van een CO₂-uitstootreductie (energiebesparing en duurzame energie) zou onmiskenbaar het imago van de bouwsector verbeteren.

Ketenintegratie:

Op het terrein van duurzame bouw zijn na vijftientig jaar duurzaam bouwen en energiebesparingsbeleid de gemakkelijke maatregelen wel genomen. De opgave om duurzaam te bouwen is complex en vergt ketensamenwerking van bouwpartijen, integraal ontwerpen, samenwerking in bouwteams, levenscyclusdenken en het benutten van ICT-hulpmiddelen. Zonder nieuwe samenwerkingsvormen zal het niet lukken om de gewenste CO₂-uitstootreductie waar te maken. Het wenkende perspectief is dat door nieuwe samenwerkingsvormen de faalkosten in de bouw beperkt worden.

Professioneel opdrachtgeverschap:

Professioneel opdrachtgeverschap vergt dat een heldere op output gerichte vraag wordt geformuleerd, waarop een opdrachtnemer zijn kwaliteit en meerwaarde kan tonen. Voor de aanbesteding van duurzaam bouwen zijn relatief goede prestatie-indicatoren beschikbaar in de vorm van de Energieprestatienorm (EPN), de Energie Index (EI) en Energieprestatie op locatie (EPL). Het leren werken met deze functionele duurzaamheidseisen ondersteunt het streven dat opdrachtgevers leren uitbesteden op basis van functionele eisen.

Professioneel opdrachtnemerschap:

Een ondernemer die in staat is zich in een aanbesteding te onderscheiden met een hoogwaardig aanbod, draagt bij aan de concurrentie en dynamiek van de sector. Voor bouwondernemers bestaat in de vorm van het Energieprestatieadvies (EPA) en het EPBD-advies (Energy Performance Building Directive) de kans om in gesprek te raken met opdrachtgevers in de woningbouw en de utiliteitsbouw. In aansluiting op het EPA/EPBD-advies kan de bouwondernemer een maatwerkadvies voor een opdrachtgever aanbieden inclusief duurzame maatregelen. Ook het leveren van energiediensten door opdrachtnemers past in deze denkrant. Door ook als (duurzame) adviseur op te treden leert de ondernemer te concurreren op basis van kwaliteit.

Regelgeving:

Met het hoofddossier regelgeving geeft de Regieraad Bouw aan dat de aanbestedingsregelgeving vernieuwing belemmert. Ook op het terrein van duurzaam bouwen bestaat veel hinderlijke regelgeving. Niet voor niets wijzen gemeenten in hun verklaring van Texel erop dat ze er naar streven om regeling die duurzaam bouwen belemmert te willen aanpakken. De vermindering van de beperkende regelgeving op het terrein van duurzaam bouwen past in de breder gevoelde behoefte aan vermindering van de regeldruk.

Onderwijs:

Duurzaam bouwen vergt een ingrijpende verandering van competenties van werknemers op verschillende niveaus en in verschillende bouwdisciplines. Nieuwe maatregelen zijn immers vereist bij duurzame woningbouw en utiliteitsbouw (zie bijlagen). Strenge eisen aan duurzaam bouwen resulteren in nieuwe eisen aan middelbaar, voortgezet en hoger bouwonderwijs en stimuleren dus ook de onderwijsvernieuwing.

Kenniscentra:

De aangescherpte eisen met betrekking tot duurzaamheid van de Gebouwde Omgeving, vereisen de ontwikkeling en toepassing van nieuwe technologieën. De cyclus van het bedenken van nieuwe technologieën tot aan het daadwerkelijk toepassen hiervan dient drastisch ingekort te worden. Initiatieven om de kennisinfrastructuur te vernieuwen worden ondersteund door strengere duurzaamheidseisen. Zowel in nationaal als in internationaal verband worden initiatieven genomen om onderzoek naar innovatie met betrekking tot duurzaam bouwen te bevorderen.

1.3 Klimaat, energiebesparing en duurzame energie

1.3.1. Klimaatzorgen: Beperking CO₂-uitstoot

De CO₂-uitstoot veroorzaakt volgens de huidige inzichten van het Intergovernmental Panel on Climate Change (IPPC) en aanvullende cijfers

zonder klimaatbeleid een stijging van het temperatuurgemiddelde met 1,4 tot 5,8 graden Celsius tot 2100 ten opzichte van 1990. In Nederland zijn de gevolgen van de klimaatverandering voor ons klimaat te zien in onderstaande tabel.

Tabel: Klimaatscenario's voor Nederland in 2100 op basis van mondiale klimaatverandering IPCC-scenario's (toename ten opzichte van 1990)

Gevolgen voor:	Temperatuurstijging		
	1 ^o C	2 ^o C	4-6 ^o C
Zomerneerslag	1%	2%	4%
Winterneerslag	6%	12%	25%
Neerslagintensiteit	10%	20%	40%
Zomerverdamping	4%	8%	16%
Zeespiegel	20cm	60cm	110cm

Bron: WRR, 2006

De beperking van de CO₂-uitstoot wordt begin jaren negentig nagestreefd door internationale organisaties, met milieuzorgen als aanleiding. Ook vanwege de zorg voor de continuïteit van de energievoorziening wordt de beperking van de CO₂ uitstoot wenselijk gevonden. Tegelijkertijd speelt hier mee dat een acceptabele verhouding tussen prijs en kwaliteit van energie gewaarborgd moet zijn. Deze zorg wordt vooral ingegeven door de ophanden zijnde uitputting van fossiele brandstoffen die tot steeds hogere energieprijzen leidt. In de periode 2000-2005 stegen de energiekosten met 55%, in alleen 2005 al met 16% (SenterNovem, 2006). Ten slotte bestaan er internationaal politieke zorgen om energie. Europa is in sterke mate afhankelijk van fossiele brandstoffen die elders gewonnen worden. Dit maakt de Europese economie kwetsbaar voor politieke keuzes van de landen waar deze energie gewonnen wordt. De Europese afhankelijkheid van olie bedraagt in 2030 naar schatting 94%. Dat dit soms gaat om een acute dreiging, blijkt uit de ruzie tussen Oekraïne en Rusland (eind 2005) over de aardgasprijzen en hun dreigement de gaskraan dicht te draaien.

1.3.2. Woning- en utiliteitsbouw: energiebesparing en duurzame energie

Het gebruik van energie in woningen is deels het gevolg van de kenmerken van het gebouw, maar evenzeer dat van het gedrag van de gebruikers van de woning of het gebouw. De vermindering van het energiegebruik heeft idealiter te maken met zowel de kenmerken van het gebouw (bijvoorbeeld: mate van isolatie) als het gedrag van de bewoners en gebruikers (bijvoorbeeld: verwarming, ventilatie). Dit laatste pleit ervoor om (toekomstige) gebruikers te laten deelnemen aan de bouw of renovatie van de betreffende woning of het gebouw. Een fors aandeel van het energiegebruik is afhankelijk van het gedrag van de gebruikers of bewoners. Ook vanwege het draagvlak is hun medewerking bij beperking van de CO₂-uitstoot noodzakelijk.

Als de uitstootreductie zich richt op de hele woningvoorraad, gaat het grofweg om de volgende aantallen:

- Woningbouw. De afgelopen vijf jaar betrof het jaarlijks bijna zeventigduizend nieuwbouwwoningen, tegenover circa zeven miljoen bestaande woningen (verdeling huur/koop: ongeveer 50/50 %). Het grootste potentieel om CO₂-uitstoot te beperken ligt in de bestaande woningvoorraad.
- Utiliteitsbouw. De utiliteitsbouw omvat verschillende groepen zoals kantoren, scholen, ziekenhuizen, winkels, restaurants en cafés, sportaccommodaties, bejaardenoorden en verpleeghuizen. Ook in deze markt is de grootste winst voor de vermindering van de CO₂-uitstoot te behalen in de bestaande voorraad. Een voorzichtige schatting van de omvang van het bruto vloeroppervlak in de utiliteitsbouw: kantoren - 51 miljoen m², onderwijs - 33 miljoen m², gezondheidszorg - 15 miljoen m².

Om het energiegebruik in de woningbouw (of de utiliteitsbouw) te beperken, dienen grofweg drie stappen gezet te worden. 1: Beperk de energievraag (goed isoleren, regelen, luchtdicht bouwen, warmte terugwinnen). 2: Gebruik duurzame energiebronnen (bodemwarmte, zonne-energie, wind, benutten van afval- en biomassa, warmtepompen, energieopslag). 3: Gebruik eindige energiebronnen efficiënt (hoog rendement).

De meeste aandacht bij de beperking van het energiegebruik gaat doorgaans naar de kenmerken van het gebouw. Naast het gebruik van de woningen en het gebouw, is ook de omgeving van het gebouw relevant (wijk, stad of regio). Zo wordt bij stadsverwarming restwarmte uit de omgeving van het gebouw gebruikt. Ook bij duurzame energiebronnen of energiebesparende apparatuur is de omgeving van het gebouw steeds belangrijker (bijvoorbeeld: collectieve verwarming- en ventilatiesystemen, wind, mini - Warmte Krachtkoppeling).

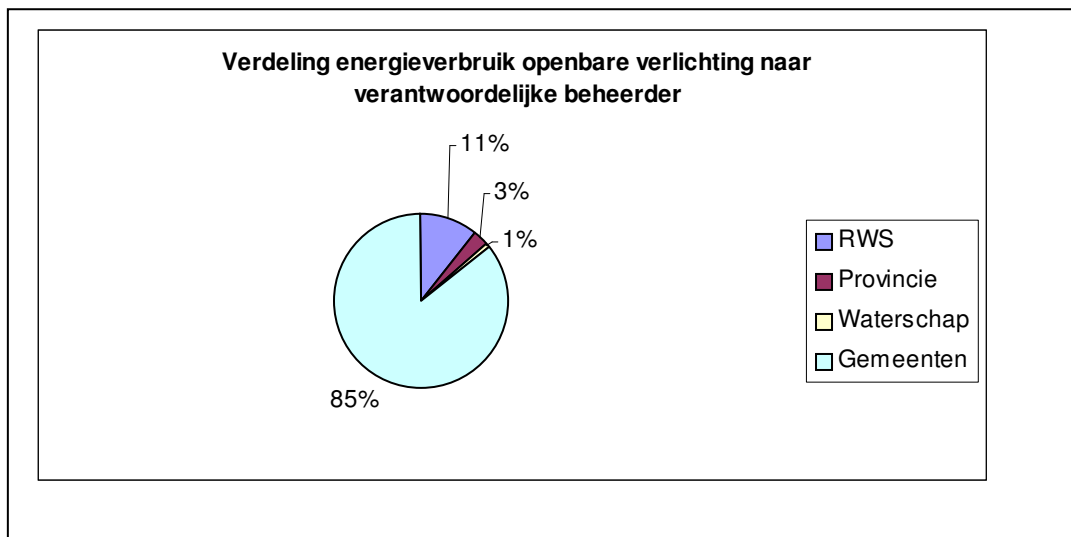
1.3.3. Grond-, weg- en watersector: energiebesparing en duurzame energie?

De sector Verkeer en Vervoer is in toenemende mate relevant in het klimaatbeleid. Verwacht wordt dat de CO₂-uitstoot in deze sector op middellange en lange termijn stijgt. De mondiale economische ontwikkeling en allocatie van bedrijvigheid wereldwijd veroorzaakt een toename van het aantal vervoersbewegingen. Ook de behoefte aan personenvervoer zal naar verwachting in de komende jaren sterk toenemen. In het Klimaatbeleid is de sector verkeer en vervoer vanaf de start een vast onderdeel waarvoor een forse taakstelling is opgenomen (zie Ministerie van VROM, 2005).

Het raakvlak van Verkeer en Vervoer en energiebesparing en duurzame energie in de Gebouwde Omgeving wordt niet gelegd via personen- en beroepsgoederenvervoer. Toch is energiebesparing en duurzame energie in de grond-, weg-, en waterbouw (GWW-sector) relevant. Relevante energetische processen in deze sector zijn bijvoorbeeld: de openbare verlichting in de bebouwde kom, het laten functioneren van kunstwerken, verkeersregeling,

signalering en verlichting langs wegen, communicatie, zuivering, waterkering, verwarming van gebouwen, verlichting van complexen, enzovoort.

Bron: bewerking op basis van DWA, 2007



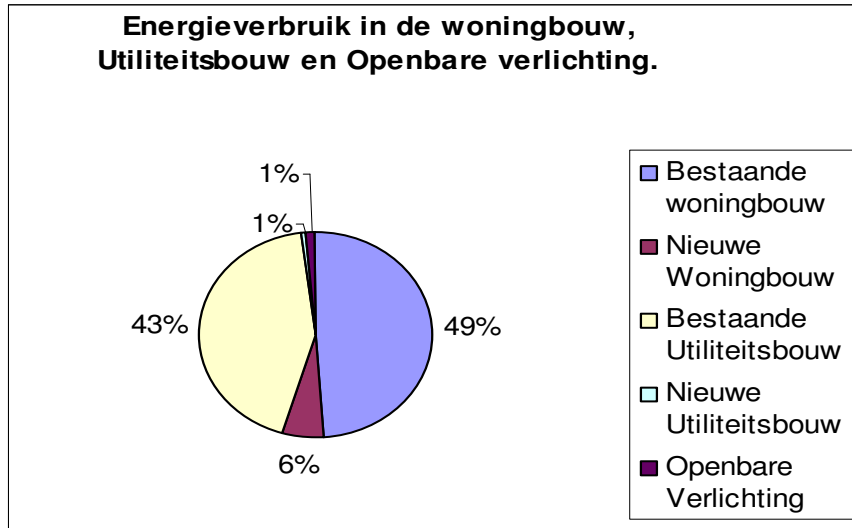
De GWW-sector kent veel variatie in werken, wat het aanreiken van standaard oplossingen moeilijker maakt. Meer dan in de woning- en utiliteitsbouw zijn het hier publieke organisaties die als opdrachtgevers functioneren. Vanuit de Rijksoverheid zijn het vooral Rijkswaterstaat, het Ministerie van Defensie en voorts waterschappen, provincies en gemeenten die met klimaat te maken hebben. Volgens berekeningen ligt 60% van het besparingspotentieel in de openbare verlichting van gemeenten. Bij de realisatie van deze besparingen richt men zich dan ook vooral op deze maatregelen.

Het schaarser worden van fossiele brandstoffen levert de GWW-sector nieuwe kansen op. De grote urgentie van het speuren naar nieuwe aardgas- en olievoorraden resulteert in een grote behoefte aan technisch onderzoek en advies. Ook de aanleg van olieplatforms aan land en op zee is een stimulans voor de bedrijvigheid in deze sector. Om de dreigende wateroverlast vanuit zee of langs de grote rivieren tegen te gaan ontstaat behoefte aan een nieuwe werkwijze, waarbij de GWW-sector zich steeds meer moet oriënteren op de combinatie van de veiligheid met recreatie, natuur- en landschap, wonen en werken.

1.4 Gebouwde Omgeving: feitelijk energieverbruik en besparingspotentieel

Het aandeel van de Gebouwde Omgeving in het nationale energieverbruik is ongeveer 30% en daarmee substantieel. Het energieverbruik in de Gebouwde Omgeving is in sterke mate geconcentreerd in de bestaande woningbouw en

utiliteitsbouw (meer dan negentig procent van het verbruik). In verhouding tot de woningbouw en utiliteitsbouw is het aandeel van de openbare verlichting bescheiden.



Bron: DWA, 2007

Het potentiële aandeel van de Gebouwde Omgeving bij de beperking van de CO₂-uitstoot is zoals de tabel aangeeft aanzienlijk. De besparingspotentie van de Gebouwde Omgeving ligt op hetzelfde niveau als dat van de industrie, terwijl het aandeel aan duurzame energie in de Gebouwde Omgeving na de energieproductiesector het grootst is.

Tabel: Verdeling van verwachte beperking van de CO₂-uitstoot in 2050 (Mton) naar sector en oplossingsstrategie

Sector	besparing	duurzame energie	Schoon fossiel
Geb. omgeving	6-10	15-23	0
Industrie	8-12	0-2	0
Land- en tuinbouw	5-9	0-2	0
Verkeer en vervoer	27-40	6-10	4-8
Energieproductie	5-25	40-55	25-30

Bron: Taskforce Energietransitie.

De besparingspotentiëlen in de verschillende segmenten sluiten nauw aan op de verhoudingen in het feitelijk energiegebruik.

Tabel: Inschatting van de besparingsmogelijkheden in de woningbouw en de utiliteitsbouw

Segmenten	Vraagreductie betere schil	Duurzaam, energie efficiency
Bestaande woningbouw	55	56
Nieuwbouw woningbouw	6	6
Bestaande utiliteitsbouw	37	38
Nieuwe utiliteitsbouw	2	0
Openbare verlichting	0	0
	100 (105 Pj)	100 (16 Mton)

Bron: DWA, 2007.

1.5 Positie Regieraad Bouw

De Regieraad Bouw is opgericht vanwege de wens om de ondoorzichtigheid van en de oneerlijke concurrentie in de bouwsector te doorbreken. Als meerjarig werkprogramma publiceerde de Regieraad Bouw het Vernieuwingsoffensief Bouw. Onlangs heeft de Regieraad Bouw voor de tweede helft van zijn zittingsperiode zijn werkplan geactualiseerd door middel van Anders Denken, Anders Bouwen (Regieraad Bouw, 2007). Hierin is aangegeven welke nieuwe accenten de Regieraad Bouw legt bij de vernieuwing van de bouwsector. Cruciaal wordt genoemd dat de bouwsector zich profileert als open, toegankelijk en maatschappelijk betrokken. Het thema klimaat en energie is bij uitstek geschikt om te tonen dat de sector in staat is om een bijdrage te leveren aan de oplossing van dit maatschappelijk urgente vraagstuk. Dat kan tevens bijdragen aan de gewenste imagoverbetering. Voorts biedt het thema klimaat en energie de kans om het vernieuwingsstreven een extra impuls te geven (zie paragraaf 1.2).

De positie van de Regieraad Bouw vraagt enige toelichting. De Regieraad Bouw is niet verantwoordelijk voor overheidsbeleid om duurzaam bouwen of energiebesparing te bevorderen of de invoering van duurzame energie te stimuleren. Evenmin heeft de Regieraad Bouw zonder meer de taak om namens de bouwsector meningen te geven over klimaatbeleid dan wel maatregelen voor te stellen. Om een doorbraak te verzorgen op het terrein van klimaatbeleid heeft de regering de Taskforce Energietransitie ingesteld, deze heeft op zijn beurt het Platform Energietransitie Gebouwde Omgeving benoemd. Deze organisaties zijn in samenwerking met marktpartijen druk doende geweest om voorstellen te ontwikkelen. In de meningsvorming over klimaatbeleid nemen zij terecht een belangrijke plaats in. De positie van de Regieraad is dat ze kansen ziet om door middel van klimaat en energie haar vernieuwingstreven kracht bij te zetten. Hierbij stelt de Regieraad zich onafhankelijk op ten opzichte van individuele partijen in de bouwsector. De leden van de Regieraad hebben ruime ervaring met de sector, inclusief de mogelijkheden tot vernieuwing.

“Gegeven het complexe veld met zeer veel stakeholders met vaak ook zeer conflicterende belangen is het essentieel dat een strakke centrale regie wordt gevoerd in plaats van meerdere simultane acties separaat. Daarom is besloten het Platform Gebouwde Omgeving op te richten.”
(Taskforce Energietransitie, 2006, p.42)

2. Klimaatbeleid, energiebesparing en duurzame energie: bestaand en nieuw beleid

2.1 Politiek en beleid met betrekking tot klimaat, energiebesparing en duurzame energie

Na jaren van ingetogenheid en voorzichtigheid is het afgelopen jaar het klimaatbeleid en het energiebesparingsbeleid aangescherpt door de Nederlandse en Europese overheid. Als motief voor de aanscherping van doelen werd gewezen op het opraken van fossiele brandstoffen, de kwetsbaarheid van de nationale economie van buitenlandse energie en de zorg om klimaatverandering. De zorg over bestaande en zich aandienende klimaatveranderingen van het grote publiek is in het publiek debat de belangrijkste drager geweest voor pleidooien voor een duurzame energievoorziening.

Onze ministerpresident schreef eind 2006 naar aanleiding van een bilateraal contact met Blair een brandbrief aan de voorzitter van de Europese Raad: *“The science of climate change has never been clearer. Without further action, scientists now estimate we may be heading for temperature rises of at least 3-4^o Celsius above pre-industrial levels. We have a window of only 10-15 years to take the steps we need to avoid crossing catastrophic tipping points. These would have serious consequences for our economic growth perspectives, the safety of our people and the supply of resources, most notably energy. So we must act quickly.”*

Ondertussen werden Balkenende en Blair op hun wenken bediend met aangepaste plannen met aangepaste beleidsdoelen en instrumenten. De Europese Commissie herbevestigde begin 2007 het ambitieuze beleidsdoel om een CO₂-reductie van 20% in 2020 te realiseren en een CO₂-uitstootreductie van 50% in 2050. Voorts gaf de Commissie aan in internationaal verband te willen streven naar een aanscherping tot 30% CO₂-uitstootreductie in 2020 (Commissie 2006, Commissie 2007). Als een van de belangrijkste terreinen waarop nog veel klimaatwinst te behalen valt, noemt de Commissie nadrukkelijk de woning- en utiliteitsbouw. In een uitgewerkt actieplan presenteert de Commissie de

instrumenten die worden ingezet bij het klimaatbeleid in het algemeen en die in verschillende sectoren, zoals de Gebouwde Omgeving in het bijzonder. De Commissie wenst verdere uitwerking van de emissiehandel voor CO₂ en kiest voorts een strategie met vooral regelgeving. Meer in het bijzonder gaat het dan om regelgeving voor energiezuinige apparaten en toestellen, maar ook om de regelgeving met betrekking tot het energiecertificaat in de Gebouwde Omgeving (EPBD-richtlijn) en regelgeving met betrekking tot de energiediensten (ESD-richtlijn) en de regelgeving voor energie efficiënte voertuigen en de efficiëntere opwekking, transmissie en distributie van warmte en elektriciteit.

Het kabinet Balkende IV kiest in het beleidsprogramma “Samen Werken en Samen Leven” voor een duurzame leefomgeving (derde peiler). “De economie en de samenleving die wij voor ons zien, zijn doordrongen van verantwoordelijkheidsgevoel voor het leven van mens, dier en natuur.” “*De Nederlandse energievoorziening moet over tien tot vijftien jaar tot de beste van Europa behoren in zuinigheid en duurzaamheid.*” Het kabinet Balkende schetst een lange termijn perspectief waarin gemikt wordt op een overgang naar een duurzame energievoorziening. De regering werkt de klimaatvoornemens uit het project Schoner en Zuiniger uit, kiest voor een integrale aanpak en reserveert middelen voor de enveloppe Energie, de Milieukwaliteit Elektriciteitsproductie (MEP) en het pakket Schoner en Zuiniger. Schematisch zien de gestelde doelen voor een duurzame energiehuishouding er als volgt uit:

Tabel: Kwantitatieve doelen Europees en Nederlands overheidsbeleid betreffende klimaat, energiebesparing en duurzame energie (CO₂-uitstootreductie)

Doelen	Bestaande situatie
- Energiebesparing 2% per jaar	Nu feitelijk: 1,0% ¹⁾
- 20% duurzame energievoorziening	Nu feitelijk in Europa: 7%, NL: 6% ²⁾
- Een reductie van 30% CO ₂ -uitstoot in 2020 t.o.v. 1990	
- Energieneutrale nieuwbouw van woningen en utiliteitsgebouwen in 2020 (nieuw beleid)	Onbekend
- Woningbouw, nieuwbouw: 2011- 0,6; 2015 - 0,4; 2020 - klimaatneutraal. Bestaande bouw: geen nieuwe normen.	Norm nieuwe woningbouw: 0,8. Norm bestaande woningbouw: geen.
- U-bouw, nieuwbouw, daling afhankelijk van segment maar qua ambitie vergelijkbaar met woningbouw. Bijv. Kantoren: 2011- 1,1; 2015- 0,75 ; 2020 - 0,0. Bestaande U-bouw: geen nieuwe normen.	Norm nieuwe U-bouw: verschilt per deelsector, ¹⁾ voor kantoren: 1,5. Norm bestaande U-bouw: Energiezorg (Wet Milieubeheer), Meerjarenafspraken en convenanten.
- 100% duurzaam inkopen (2010) Rijksdepartementen, 50% gemeenten (2010).	Onbekend

Legenda: ¹⁾ Zie Ministerie van Economische Zaken, Nu voor later”, Den Haag, 2005.

²⁾ Zie EnergieNed, Energie 2007-2020, Arnhem, 2007. Zie Commission of the European Communities, 2006/2007.

¹⁾ Bouwbesluit 2003 noemt: Gezondheidszorg, klinisch: 3,6; Gezondheidszorg niet klinisch: 1,5; Bijeenkomstfunctie: 2,2; Bijeenkomst met alcoholgebruik: 2,2; Onderwijs: 1,4, Sport, matig verwarmd: 1,8; Sport, anders verwarmd: 1,8; Logies: 1,9; Winkel: 3,4.

Rijksbeleid met betrekking tot energiebesparing en duurzame energie

De hiervoor genoemde politieke doelen hebben betrekking op drie beleidsthema's die bij de Rijksoverheid bij verschillende ambtelijke onderdelen zijn belegd: het thema energiebesparing bij het ministerie van VROM, het thema duurzame energie bij het Ministerie van EZ en het thema klimaatbeleid bij een interdepartementale stuurgroep voorgezeten door het ministerie van VROM. Voor het thema energiebesparing en duurzame energie in de GWW-sector zijn geen specifieke doelen genoemd.

Het beleid rond het thema energiebesparing in de Gebouwde Omgeving is verwoord in beleidsbrieven van VROM (zie bijvoorbeeld de beleidsbrief van 27 november 2001 en die van 15 december 2001). In deze brieven (met inmiddels verouderde beleidsdoelen) wordt aangegeven dat de besparingsdoelstelling vanaf 2008 1,3% vanaf 2012 1,5% bedraagt. De laatste beleidsbrief noemt de volgende doelen en instrumenten.

Tabel: Klimaatbeleid: vigerend beleidsprogramma energiebesparing Gebouwde Omgeving

Doelen	Instrumentarium
<ul style="list-style-type: none"> - Opleggen energiebesparingsdoelen aan energieleveranciers - Wegnemen investeringsbeperkingen - Kennisoverdracht gebouweigenaren en gebruikers - Onderzoek naar kennisleemtes 	<ul style="list-style-type: none"> - Aanscherping EPC Woningbouw - Aanscherping EPC Utiliteitsbouw - Communicatie over stijgende energielasten - Implementatie EPBD - Subsidieregelingen (Tender Energiebesparing lage Inkomens, Tijdelijke subsidieregeling CO2 reductie) - Gedragbeïnvloeding - Meerjarenafspraken - Inspelen op zorgplicht Wet Milieubeheer - Kennisoverdracht marktpartijen Gebouwde Omgeving - Aanpassing woningwaarderingstelsel

In het laatste beleidsdocument van het Ministerie van Economische Zaken "Nu voor later" wordt een heldere visie neergelegd over het garanderen van de voorzieningenzekerheid en het aanpakken van het klimaatprobleem (Ministerie van EZ, 2005). Voor wat betreft duurzame energie noemt het document een beleidsdoel van 9% duurzame energie in de elektriciteitsvoorziening in 2010. Om deze doelstelling te realiseren wordt de regeling Milieukwaliteit Energieproductie (MEP) toegepast, waarvan de uitvoering bij TenneT (Enerq) is gelegd.

De verantwoordelijkheid voor activiteiten op het terrein van duurzame energie en energiebesparing in de grond-, weg en waterbouw (GWW) ligt met name bij het Ministerie van Verkeer en Waterstaat. Concrete initiatieven van overheidszijde met betrekking tot energiebesparing en duurzame energie in de GWW sector zijn ondergebracht in het programma Energiebesparing GWW (uitgevoerd door SenterNovem) en het programma Energiebesparing Rijkswaterstaat. Binnenkort verschijnt van de hand van het ministerie van Verkeer en Waterstaat de beleidsnota “Zeker Zuinig” dat de meer dan tien jaar oude interne nota “Energiebesparing in Kunstwerken en Technische installaties vervangt”.

Ter ondersteuning van het klimaatbeleid bewaakt een interdepartementale commissie de uitvoering van het Kyoto-protocol. Bezien wordt of Nederland er in slaagt om aan haar verplichting die ze heeft toegezegd in het Kyotoprotocol te voldoen. Het Ministerie van VROM coördineert de werkzaamheden voor het klimaatbeleid. Zowel de Gebouwde Omgeving als Verkeer en Vervoer worden hier als sectoren opgevoerd (zie VROM, 2005).

Tussen ambities en praktijk

De aanscherpingen van het bestaande nationale en Europese beleid hebben betrekking op ambities met het thema klimaat, energiebesparing en duurzame energie. Deze beleidsaanscherpingen hebben ook betrekking op de Gebouwde Omgeving. Ze zijn uitgewerkt in expliciete kwantitatieve parameters die een grote ambitie uitrusten. Tussen de ambities en de bestaande beleidsdoelen van het kabinet Balkende IV en het bijpassende instrumentarium gaapt een kloof. Om deze kloof te dichten, zijn verschillende initiatieven genomen om naar bestaande maatschappelijke organisaties en burgers te luisteren en te benutten. Verschillende partijen zijn hierbij ‘luisterend oor’, met verschillende aanleidingen:

- De genoemde VROM-beleidsbrief over energiebesparing noemde de wenselijkheid van overleg met EnergieNed, het Platform Energietransitie Gebouwde Omgeving, en het burgerplatform klimaat en energie.
- In “Nu voor Later” werd aangegeven dat voor nieuwe visies en ideeën veel verwacht wordt van de Taskforce Energietransitie.
- Het kabinet Balkende IV nodigde in het kader van de ‘honderd dagen periode’ maatschappelijke organisaties uit om te reageren op de kabinetsplannen, waaronder het project Schoner en Veiliger.
- Het kabinet Balkende heeft in eerdere periodes aan de SER, de AER en de VROM-raad gevraagd om nieuwe ideeën voor een duurzame energievoorziening.

De belangrijkste rol in de gedachtevorming is weggelegd voor de Taskforce Energietransitie zoals we in de volgende paragraaf toelichten.

2.2 Transitiebeleid: Taskforce Energietransitie (TE) en Platform Energietransitie Gebouwd Omgeving (PEGO)

Het transitiebeleid is in 2001 ontwikkeld omdat hardnekkige milieuproblemen een nieuwe aanpak vereisten. Dat betekent niet dat alleen milieuaspecten in het transitiebeleid zijn opgenomen, want het gaat bij transitiebeleid om systeeminnovaties. Hiermee worden combinaties van technologische, structurele en culturele veranderingen bedoeld die ertoe leiden dat behoeften op een geheel nieuwe en in dit geval duurzame wijze worden vervuld. Systeeminnovaties zijn bedoeld om systeemfouten in de bestaande maatschappelijke ordening te voorkomen. Het gevoel bestond dat voor een duurzame energievoorziening een transitieplatform met deelname van bedrijven, belangenorganisaties een doorbraak zou kunnen betekenen.

De regering heeft daarom op 24 januari 2005 het Platform Energietransitie geïnstalleerd met het doel een Transitieactieplan op te stellen dat praktische antwoorden geeft op de volgende vragen:

1. Welke rol kan duurzame energie spelen in het realiseren van een gewenste toekomstige energievoorziening?
2. Welke rol kunnen technologieën spelen?
3. Welke kansen biedt dat voor Nederlandse bedrijven en hoe kunnen die benut worden?

De Taskforce Energietransitie heeft “Meer met Energie” geschreven dat als taakstellend kader dient. Het betreffende plan is op 8 mei 2006 aan de regering aangeboden. Het Platform kiest als tijdsperspectief de periode 2006-2050 en gaat er hierbij vanuit dat de uitvoering van het plan alleen kans van slagen heeft als het circa tien tot vijftien jaar lang wordt uitgevoerd (drie tot vier volledige regeerperiodes), aangezien dan pas de revenuen van de strategie zichtbaar worden. De Taskforce pleit voor een extra budget van 1 miljard euro dat vervolgens oploopt tot 2 miljard euro per jaar. De Taskforce pleit ervoor om vanwege haar eindige mandaat (tot medio 2007) een Nationale Energietransitie Raad in te stellen, die de uitvoering van het plan aanstuurt.

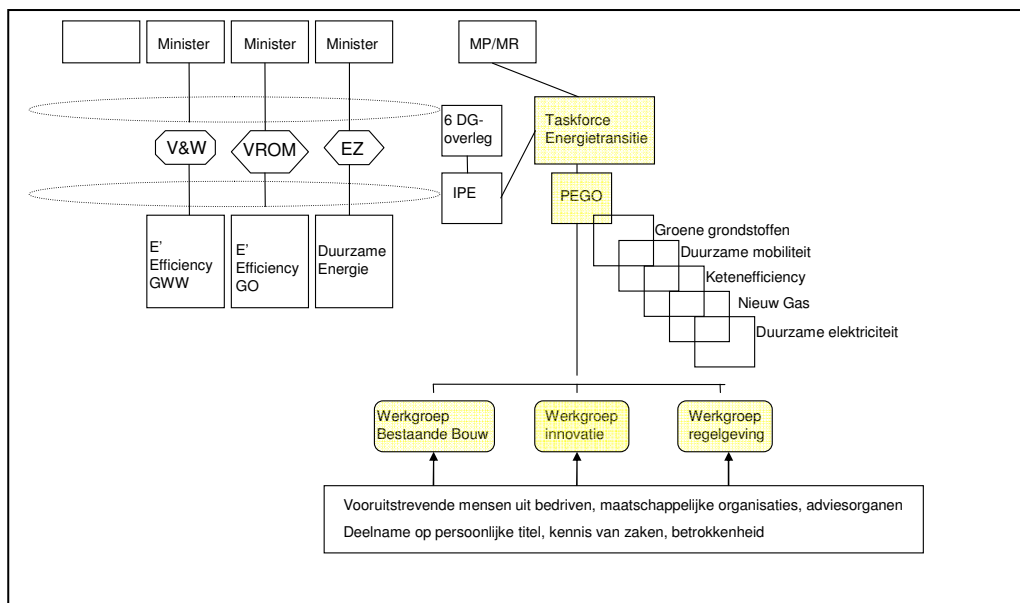
In het transitieplan “Meer met Minder” zijn energietransitiepaden opgenomen die zijn ontwikkeld door platforms die onder het regime van de Taskforce Energietransitie zijn opgesteld. Ten behoeve van het plan zijn transitiepaden ontwikkeld door het platform duurzame mobiliteit, Nieuw Gas, Schoon Fossiel, Groene Stoffen en ketefficiency. “Elk transitiepad geeft richting aan de lange termijn ontwikkeling van een specifiek onderdeel van de energiehuishouding.” De transitiepaden worden meer hanteerbaar gemaakt door voor elk transitiepad concrete projecten te formuleren. De 26 transitiepaden hebben betrekking op aspecten zoals de vergroting energie efficiency, het gebruik van duurzame energie en het gebruik van schoon fossiel.

Over de Gebouwde Omgeving laat de Taskforce Energietransitie zich in haar rapportages beknopt maar duidelijk uit (zie TE, 2006, december 2006):

- De potentiële klimaatwinst (CO₂-uitstootreductie) in de Gebouwde Omgeving is groot;
- Er wordt in de Gebouwde Omgeving te veel gepraat over de problemen met energiebesparing en duurzame energie. Voor deze sector is het juist nodig om te benadrukken wat er wèl kan;
- Er is vanwege de complexiteit en pluriformiteit van de sector behoefte aan een strakke centrale regie;
- Er moet in de sector veel gebeuren, waar nodig dienen initiatieven genomen te worden voor politieke, economische en organisatorische veranderingen.

Op 30 mei 2006 is het Platform Energietransitie Gebouwde Omgeving (PEGO) geïnstalleerd door Jan Terlouw, dit platform functioneert onder de vlag van de Taskforce Energietransitie. In het platform werken de leden samen op persoonlijke titel, dit betekent dat PEGO geen instellingen of organisaties vertegenwoordigt. De leden worden hierbij ondersteund door drie werkgroepen: de werkgroep bestaande bouw, de innovatiewerkgroep en de werkgroep regelgeving. Het platform werkt aan een meerjarenplan voor de bevordering van energiebesparing en duurzame energie. In het platform en de werkgroepen zijn koplopers uit de wereld van de bouw, de opdrachtgevers en de gebruikers vertegenwoordigd. Het platform en de werkgroepen worden ondersteund door medewerkers van SenterNovem. Vanwege de expliciete gerichtheid op energietransities in de woningbouw en de U-bouw en hun intensieve bemoeienis met de samenhang met andere platforms, richten we ons hierna voor wat betreft het transitiebeleid vooral op PEGO.

Figuur) Organisatorische inbedding van het transitiebeleid



Legenda: TE= Taskforce Energietransitie; PEGO= Platform Energietransitie Gebouwde Omgeving; IPE= Interdepartementale Programmadirectie Energietransitie.

Voor de beleidsvorming rond klimaat, energiebesparing en duurzame energie bevindt de Taskforce Energietransitie (TE) zich in een goede positie. De Taskforce verricht haar werkzaamheden op verzoek van de regering en heeft zodoende een goede entree naar de regering. Door de gekozen organisatorische opzet kan de beleidsvorming vanuit de Taskforce Energietransitie op een integrale wijze dwars door departementale competenties heen plaats vinden. Het transitiebeleid heeft hierdoor vrijwel rechtstreekse contacten met de ambtelijke leiding van de relevante Rijksdepartementen en de verantwoordelijke bewindslieden in het bestaande kabinet. De Taskforce Energietransitie werkt in de praktijk samen met een interdepartementale programmadirectie Energietransitie (IPE) en een zogenaamd ‘6 DG overleg’ met vertegenwoordiging van Economische Zaken, Volkshuisvesting, Ruimtelijke Ordening en Milieu, Verkeer en Waterstaat, Landbouw, Natuur en Voedselkwaliteit, Buitenlandse Zaken en Financiën. Uit de reacties van het kabinet blijkt dat de regering de hoofdlijnen van het Transitie advies ondersteunt en grote waardering heeft voor het advies. Wel wordt op het terrein van de Gebouwde Omgeving een uitwerking gevraagd (brief EZ, 12 juli 2007). Ook signaleert de regering dat de sommige initiatieven van de Taskforce Energietransitie onderling strijdig zijn.

2.3 Input voor de beleidsvorming

Aan het verzoek om reacties op de beleidsontwikkeling op het terrein van klimaatbeleid, energiebesparing en duurzame energie is in ruime mate gehoor gegeven. In onderstaande tabel volgt een lijst met organisaties en de titels van hun reacties.

Tabel: Maatschappelijke reacties voor beleidsontwikkeling inzake klimaat, energiebesparing en duurzame energie

<p>Reacties:</p> <ul style="list-style-type: none"> - <i>PeGO, Energietransitieplan PeGO, werkgroep Innovatie, een innovatieplan energie efficiency nieuwbouw en renovatie, Bostel, juni 2007.</i> - <i>PeGO, Energietransitieplatform PeGO, werkgroep bestaande bouw, Meer met Minder, juni 2007.</i> - <i>WRR, Klimaatstrategie – tussen ambitie en realisme, Den Haag, 2006.</i> - <i>Algemene Energieraad (AER)/VROM-Raad, Energietransitie: klimaat voor nieuwe kansen, Den Haag, 2004.</i> - <i>EnergieNed, Energie 2007-2020, ambities op energiegebied en benodigde overheidsacties voor het project Schoner en zuiniger, Arnhem, mei 2007.</i> - <i>VROM-Burgerplatform Klimaat en Energie, aanbevelingen, 7 juni 2006.</i>
--

- VNG, *Verklaring van Texel, Gemeenten zetten klimaat op de kaart, Den Haag, 19 april 2007.*
- Aedes, *Antwoord aan de Samenleving van de wooncorporaties verenigd in Aedes, 31 januari 2007*
- *Bouwend Nederland, Nederlandse vereniging van Makelaars o.g., vastgoeddeskundigen NVM, Nationale Hypotheek Garantie, Stimuleringsfonds Volkshuisvesting Nederlandse gemeenten, Vastgoedbelang, Vereniging Eigen Huis, VvE Belang, Belangenorganisatie voor Appartementseigenaren, Nederland verbouwt! Stimulering kwaliteit particuliere woningvoorraad, juni 2005.*
- VNO/NCW, MKB-Nederland, *Deltaplan duurzame economische structuurversterking, Den Haag, Delft, januari 2007.*
- VNO/NCW, MKB-Nederland, *Nederland Gidsland? Als het maar slim gebeurt!, Den Haag/Delft, mei 2007.*
- *Sociaal Economische Raad, Advies Naar een kansrijk en duurzaam energiebeleid, publicatienummer 10, Den Haag, 15 december 2006.*
- *Projectgroep DEPW, Business plan en de Nieuwsbrief april 2007 (zie voorts www.depww.nl).*
- *ABVAKABO, FNV-Vakcentrale, Greenpeace, Miliedefensie, Stichting Natuur en Milieu, Wereld Natuurfonds, Het groene Energieplan voor Nederland (Green4sure), juni 2007.*

In de volgende paragraaf wordt ingegaan op de verschillende bijdragen aan de planvorming op het terrein van klimaat, energiebesparing en duurzame energie. Allereerst komen publicaties van de werkgroep PEGO aan de orde, vanwege de focus van hun werkterrein (zijnde de Gebouwde Omgeving) en het expliciete verzoek van de regering aan de Taskforce Energietransitie om een breed gedragen advies voor een lange termijn beleid op het terrein van duurzame energievoorziening. Vanwege de organisatorische inbedding van deze adviezen mag verwacht worden dat deze adviezen in de planvorming ‘koninklijk’ behandeld worden. Voor de overige rapporten en adviezen is niet naar volledigheid gestreefd, maar is bevestigd welke ideeën het meest relevant zijn voor de beleidsvorming voor de sector Gebouwde Omgeving. Zoals enigszins uit het overzicht blijkt is het thema energiebesparing en duurzame energie in de GWW-sector in geen van de rapporten en adviezen de centrale invalshoek.

2.4 Nieuwe initiatieven: Projectgroep Energietransitie Gebouwde Omgeving (PEGO)

Aan de totstandkoming van adviezen en rapporten in PEGO-verband is door verschillende personen uit de bouwsector deelgenomen (uit de wereld van corporaties, bouwondernemers, installateurs en gemeenten). De deelname vindt plaats op persoonlijke titel. Dit betekent dat strikt genomen PEGO geen instellingen of organisaties vertegenwoordigt.

PEGO-werkgroep Innovatie

De PEGO-werkgroep Innovatie geeft aan dat ze een duurzame kwaliteitssprong tot stand willen brengen in de woningbouw en de utiliteitsbouw (zowel bestaande bouw als nieuwbouw). Het gaat hierbij om het “aanslingeren van een zelflerende en continu innoverende keten.” Uitgangspunt is voor de werkgroep de realisatie van 2% energiebesparing per jaar, zoals de regering zich ten doel stelt. De werkgroep haakt voor wat betreft het kabinetsbeleid naast het project “Schoner en Zuiniger” ook aan op “Van probleemwijk naar Prachtwijk” en het Innovatieplatform. Bij de planontwikkeling is naast de energiebesparing ook aandacht geweest voor comfort, veiligheid en woonlasten. Voor de woonlasten betekent dit dat investeringen zoveel als mogelijk terugverdiend dienen te worden in een realistische termijn.

Het plan geeft aan dat in de periode 2007-2012 gewerkt moet worden aan voorbeeldprojecten die gewenste energiebesparing opleveren. Het oogmerk in deze periode is om 3.000 duurzame nieuwbouwwoningen te realiseren, 3.000 duurzaam gerenoveerde woningen en circa 20 bestaande en nieuwe utiliteitsgebouwen alsmede 4 projecten voor duurzame integrale gebiedsontwikkeling. Deze projecten worden in de periode 2007-2012 gerealiseerd met een oplopend ambitieniveau van 45%, 60% en 80% CO₂-uitstootreductie. De voorbeeldprojecten worden gerealiseerd door consequent te volgen of de vooraf afgesproken besparingsdoelstellingen ook daadwerkelijk worden gehaald. Deze werkwijze wordt aangeduid als ‘commissioning’, hetgeen de kwaliteit van de uitkomsten en proces borgt.

Deze leerperiode (2007-2012) is geen doel op zich, want het draagt bij aan de opschaling van ontwikkelde ideeën en lessen. De volgende kwantitatieve taakstelling voor de opschaling wordt voorgesteld.

Tabel: Kwantitatief Duurzaam Bouwen Programma 2015-2050 (visie- en opschalingdoelen)

Jaar	Nieuwbouw		CO ₂ reductie	Bestaande bouw		CO ₂ reductie
	W-bouw	U-bouw		W-bouw per j.	U-bouw	
2015	100%	100%	45%	20.000	3%	45%
2020	100%	100%	60%	100.000	3%	45%
2030	100%	100%	80%	300.000	3%	60%
2040	100%	100%	100%	300.000	3%	100%
2050	100%	100%	100%	300.000	3%	100%

Leesvoorbeeld: In nieuwe woningen en U-bouw wordt in 2015 een CO₂-uitstootreductie gerealiseerd van 45%. Ook voor bestaande woningen en U-bouw wordt een CO₂-uitstootreductie gerealiseerd van 45% voor in totaal 20.000 woningen per jaar en 3% van de U-bouw.

Als uitvoeringsfilosofie wordt gekozen voor het combineren van denken, doen en opschalen. In een iteratief proces worden nieuwe bouwconcepten ontwikkeld,

toegepast en grootschalig benut. Voor de organisatie van de uitvoering wordt gedacht aan het optuigen van zogenaamde innovatieteams (voor het aspect denken), transitiegroepen voor de toepassing door koplopers (transitiegroepen) waarna contracten worden gesloten met partijen die voor opschaling kunnen zorgen (opschalen). Een programmamanagement beheert het geheel van innovatieteams, transitiegroepen en grootschalige uitvoerders. Schematisch is de taakverdeling per groep te zien in volgende tabel.

Tabel: Inrichting van de organisatie voor de transitie naar een duurzame Gebouwde Omgeving

Verschillende organisaties	Taken
Innovatieteam	Uitwerken bouwconcepten en thema's, uitvoering monitoring. Deelnemers uit de gelederen van R&D- instellingen, toeleverende industrie, bouwregisseurs, procesbegeleiders.
Transitiegroep	Wegwerken kinderziektes, nieuwe technieken toepasbaar maken, vertrouwen creëren in de uitvoerbaarheid, realiseren kostenreducties. Enkele partijen nemen deel: gemeente, opdrachtgever, ontwerper, bewonersgroep.
Opschalen	Creëren van draagvlak voor energiebesparing, organisatiekracht rond energiebesparing en planontwikkeling.

Cruciaal noemt de werkgroep Innovatie in deze aanpak de behoefte aan kennismanagement, zodat daadwerkelijk de uitkomsten van de voorbeeldprojecten benut kunnen worden. Voor de uitvoering van de voorbeeldprojecten wordt door de werkgroep een budget gevraagd van 14 miljoen euro per jaar (70 miljoen voor 2008-2012).

PEGO-werkgroep Bestaande Bouw

“Meer met minder” is, zo blijkt uit de ondertekening, een initiatief van PEGO, EnergieNed, Bouwend Nederland, Uneto-VNI en Aedes. Het plan bevat een voorstel voor een nationale aanpak die erop gericht is om 30% energiebesparing bij 200.000-300.000 woningen en gebouwen per jaar te realiseren in de periode 2007-2020. Het plan van aanpak draagt bij aan de marktontwikkeling van energiebesparing en duurzame energie. Het formuleert het gewenste overheidsbeleid en roept marktpartijen op zich te committeren aan de te ondernemen acties. Als de centrale problemen voor de reductie van de CO₂-uitstoot noemt de werkgroep Bestaande Bouw:

- de onbekendheid met voordelen (“35% onbekend met hoogte rekening”);
- de onzekerheid over voordelen (“Gaat energierekening wel omlaag?”);
- de investeringsdrempel (“Geen tweede hypotheek voor duurzame investeringen”);
- de grote moeite (“Ik heb geen zin in rompslomp”).

Het plan noemt diverse maatregelen die genomen moeten worden, zoals het aanbrengen van 13 miljoen ‘slimme meters’, mede ter stimulering van het

energiebewustzijn van gebouwgebruikers en bewoners. Een andere maatregel betreft het uitdelen van 7 miljoen ‘energieboxen’ met energiebesparende accessoires voor bewoners. Voorts noemt de werkgroep Bestaande Bouw de wenselijkheid van stevig en bestendig flankerend beleid, dat vorm kan krijgen door middel van een energiebesparingsfonds (rentesubsidie), fiscale faciliteiten, het toestaan huurverhogingen door aanpassing woning waardering systematiek (WWS), en een verplicht minimum niveau van energiegebruik van bewoners.

“Meer met Minder” richt zich bij de uitvoering van de maatregelen op marktpartijen in de woning- en utiliteitsbouw waarbij natuurlijke investeringsmomenten worden benut. De onderstaande tabel geeft aan welke besparingsopbrengst volgens het plan extra gerealiseerd wordt.

Tabel: Bijdrage aan additionele besparing in termen van het verbruik

Marktpartijen	Additionele besparing, % v/h verbruik
Particuliere woningbezitter	14
Corporaties	13
Part. verhuurders en institutionele beleggers	13
U-bouw: onderwijs en zorg	10-15
U-bouw: kantoren en overig	5-7
Totaal	100

Voor eigenaarsbewoners wordt het voorstel geopperd om een verbetering van de Energie Index te verplichten van twee extra stappen in termen van het energielabel. Wel wordt aangegeven dat de investeringsmaatregelen een voordelige netto contante waarde moeten hebben. Aan eigenaarsbewoner wordt gevraagd of het treffen van twee eenvoudige en twee complexe maatregelen verplicht gesteld kunnen worden.

Voor de uitvoering wordt samenwerking tussen marktpartijen essentieel genoemd. Marktpartijen (makelaar, installateur, aannemer, hypotheekverstrekker, Vereniging Eigen Huis) dienen bij duurzame woningen en gebouwen een eenduidig en elkaar versterkend signaal te geven. Als uitvoeringsorganisatie wordt een rol voorzien voor EnergieCentraal, bestuurd vanuit een Programmaraad en begeleid door een klankbordgroep. EnergieCentraal heeft met name de taak bij de monitoring van de voortgang in de uitvoering van het beleid, alsmede bij de advisering over bijstelling van bestaande of het treffen van nieuwe maatregelen. De werkgroep stelt voor om samen te werken aan de benodigde uitwerking van het implementatieplan. Wel wenst het plan de oprichting van EnergieCentraal dit jaar te realiseren. De geschatte kosten van het plan bedragen 15 miljard euro, maar het plan levert tegelijkertijd 30 miljard euro besparingen op. De uitvoering van de voorgestelde maatregelen leidt volgens de auteurs de komende dertien jaar tot een extra werkgelegenheid van 10.000 banen.

Energiebesparing en duurzame energie en de GWW-sector

Voor de Taskforce Energietransitie is de sector Verkeer en Vervoer belangrijk omdat er in deze sector veel uitstootreductie te realiseren valt (zie paragraaf 1.4). Voor de sector Verkeer en Vervoer worden door de Taskforce maatregelen en transitiepaden genoemd op het terrein van brandstoffen, beprijzing en volumebeleid, de energie efficiency van voertuigen, het gedrag rond vervoerskeuze en personenvervoer. Energiebesparing en duurzame energie in de GWW-sector zijn geen zelfstandig aandachtspunt bij de Taskforce Energietransitie of het Platform Mobiliteit. Het belang ervan wordt te gering geacht om veel aandacht te rechtvaardigen. Concrete initiatieven van overheidszijde met betrekking tot energiebesparing en duurzame energie in de GWW sector zijn ondergebracht in het programma Energiebesparing GWW (uitgevoerd door SenterNovem) en het programma Energiebesparing Rijkswaterstaat. Binnenkort verschijnt van Verkeer en Waterstaat de nota “Zeker en Zuinig”.

2.5 Reactie van adviesorganen, maatschappelijke organisaties en burgers

Er is door veel partijen gebruik gemaakt van de mogelijkheid om ideeën voor het klimaatbeleid, energiebesparingsbeleid en duurzame energie onder de aandacht te brengen. Soms zijn verrassende initiatieven genomen door samenwerking van personen en organisaties die in een vastgeroest beleidsveld ondenkbaar zijn. Een ander voorbeeld is dat beleidsambtenaren van departementen actief hebben meegedacht via een begeleidingscommissie aan een groen plan voor een duurzame energiehuishouding (green4sure). Ten slotte past ook de secretariële rol van SenterNovem bij PEGO in dit beeld. Door deze vormen van betrokkenheid ontstaat het beeld dat de inzet van dit beleidsterrein belangrijk wordt gevonden. Uiteraard zijn ook fraaie voorbeelden van belangenbehartiging aangetroffen. Onderstaande tabel comprimeert de geselecteerde reacties.

Tabel: Overzicht reacties adviesorganen, maatschappelijke organisaties en burgers

Organisatie	Invalshoek	Punten Gebouwde Omgeving
1. WRR	<ul style="list-style-type: none"> - Langetermijnstrategie duurzame energievoorziening - Haalbaarheid internationale strategieën - Contouren nat. strategie 	<ul style="list-style-type: none"> - Grote besparingspotentie Gebouwde Omgeving. 1) Hoge prioriteit voor aanpassing, 2) Reductie van emissies, 3) Effectieve wereldwijde coördinatie en onderhandeling.
2. AER/VROM-raad	<ul style="list-style-type: none"> - Langetermijn-klimaatbeleid voor Nederland - Management van langdurende verandertrajecten (transities) - Kansen en speerpunten 	<ul style="list-style-type: none"> - Gebouwde Omgeving als sector met relatief meeste besparingspotentieel - Oproep om een energietransitie te starten voor de sector Gebouwde Omgeving - GO: kansen voor duurzaamheid en economie

3.EnergieNed	<ul style="list-style-type: none"> - Akkoord met kabinetdoelen - Plan voor doelrealisatie - Vermijden invoeren “witte certificaten” 	<ul style="list-style-type: none"> - Flexibiliteit in keuze middelen - Energiescenario's incl. prijzen - Grootschalige collectieve verwarming - Pleidooi voor CO₂ opslag
4.VNG	<ul style="list-style-type: none"> - Intentieverklaring Texel - Bestuursakkoord met VROM - Continuering BANS akkoord 	<ul style="list-style-type: none"> - Grote politiek bestuurlijke ambities - Wens van klimaatneutrale gemeenten (bij diverse gemeenten) - Geef het goede voorbeeld - Wenselijkheid van kennisoverdracht en voorlichting
5.Aedes	<ul style="list-style-type: none"> - Bijdragen aan CO₂-doelen - Antwoord aan samenleving - 20% gasbesparing 10 jaar - Maatwerk per regio - Duurzaamheid en lasten 	<ul style="list-style-type: none"> - Groot plan voor warmte en gas - Verbeteren kennisoverdracht - Terughoudend over meerwaarde EPBD
6.Bouwend Nederland	<ul style="list-style-type: none"> - Investeren in de bestaande voorraad - Oplossen knelpunten met financiering 	<ul style="list-style-type: none"> - Oprichten revolverend fonds - overheidsbijdrage jaarlijks 200*10⁶ Euro (lening voor betere rentevoorwaarden) - gevraagd: sterke overheidsrol
7.VNO/NCW	<ul style="list-style-type: none"> - Commitment aan CO₂-doelen - NL ambities in mondiaal verband aanpakken - Behoeft slimme en effectieve aanpak (mondiale strategie) - Concurrentiepositie 	<ul style="list-style-type: none"> - Nieuwe en betere EIA - Nieuwe en lang lopende MEP - Behoeft aan een Regie Orgaan transitiebeleid - Behoeft aan krachtige overheid
8.SER	<ul style="list-style-type: none"> - Onderschrijft 2% besparingsdoel - inspanningen in mondiaal perspectief - kortere cyclus van vinding tot toepassing 	<ul style="list-style-type: none"> - Veel winst in de Gebouwde Omgeving te halen - Transitiebeleid verdient continuering - Nieuwe Taskforce Energietransitie wenselijk (Nationaal Regieorgaan) - Bewustwording burgers, bewoners en gebruikers als aandachtspunt
9.Consument en Energie	<ul style="list-style-type: none"> - Haalbaarheid en effectiviteit van de EPBD - Acceptatiegraad van investeringen korte termijn 	<ul style="list-style-type: none"> - Schema voor acceptatie van investeringskosten (bij verschillende kostenniveaus en overheidsstimulering)
10.Green4sure	<ul style="list-style-type: none"> - Energieprobleem is mondiaal vraagstuk - Sterke overheid gewenst - Duurzaamheid en economie - Korte en lange termijn 	<ul style="list-style-type: none"> - Klimaatwet voor de Gebouwde Omgeving - Outputnormen hanteren als ondersteunende instrumenten - tijdelijke instrumenten voor gerichte financiële ondersteuning
11.Projectgroep DEPW	<ul style="list-style-type: none"> - Duurzaamheid als commerciële strategie - Instrumentontwikkeling voor projectontwikkelaars - Klankbordfunctie overheid 	<ul style="list-style-type: none"> - Projectrealisatie scherpe duurzaamheidsdoelen - Toolkit woningbouw, utiliteitsbouw en gebiedsgerichte ontwikkeling

Uit de reacties op de plannen blijkt dat de aanscherping van doelen met betrekking tot klimaat, energiebesparing en duurzame energie noodzakelijk wordt gevonden. Enkele partijen verbinden veel voorwaarden aan een goede uitwerking van maatregelen (en overheidssteun). Van de overheid wordt verwacht dat ze niet alleen inzake de gestelde, doelen maar ook in termen van de gewenste oplossingen een duidelijke rol speelt. Dit betekent volgens de partijen die reageren dat bij de overheid een belangrijke sturende rol ligt. Een behoefte aan overheidsturing is bijvoorbeeld cruciaal bij: collectieve duurzame energievoorziening (duurzame energie), CO₂-opslag, ambitieuze taakstelling, scherpe outputnormen, gunstige financiële en fiscale randvoorwaarden.

Bij de uitwerking van oplossingen worden zeer verschillende invalshoeken gekozen. De internationale context voor het ontstaan en de oplossing van klimaatproblemen wordt onderschreven. Er bestaat bij diverse partijen twijfels over de succeskansen van een mondiale aanpak ofschoon ingezien wordt dat dit voor een effectief klimaat onontbeerlijk is. Het internationale aspecten wordt vaak genoemd in relatie tot gevaren voor concurrentiepositie van het Nederlandse bedrijfsleven. Opvallend vaak verschijnt in relatie tot het klimaatbeleid de behoefte aan ‘slimheid’, ‘verstandigheid’, ‘gezond verstand’. In de reacties wordt gezocht naar een balans tussen klimaatbeleid en ander beleid. Over de haalbaarheid van internationaal klimaatbeleid en –maatregelen wordt verschillend gedacht.

Lang niet altijd is de Gebouwde Omgeving de focus van de belangstelling in de genoemde reacties. Wel wordt de Gebouwde Omgeving voor een klimaatbeleid een belangrijke sector genoemd. De verwachte winst in termen van CO₂-uitstootreductie wordt in vergelijking met andere sectoren groot genoemd. Ook de economische kansen voor duurzame maatregelen worden benadrukt, evenals de innovatiekansen (vergelijk paragraaf 1.2). Van de Gebouwde Omgeving wordt verwacht dat innovatie, werkgelegenheids groei en economische groei gecombineerd kunnen worden met energiebesparing en de invoering van duurzame energie. Dat de vraagzijde van de Gebouwde Omgeving per definitie plaatsgebonden is, wordt als een voordeel gezien omdat daardoor de internationale context door sommigen minder relevant wordt gevonden.

Enkele punten uit de reacties die specifiek op de Gebouwde Omgeving betrekking hebben:

- De organisatie van het leerproces dat de marktpartijen in de Gebouwde Omgeving zullen moet doormaken is een kwetsbaar punt;
- Er is behoefte aan een goede regie om op het terrein van de Gebouwde Omgeving de maatregelen met succes te kunnen nemen. Door VNO/NCW wordt gesproken van een behoefte aan een “oliemannetje”;
- Het is wenselijk om klimaatdoelen te verbinden met andere waarden, zoals betaalbaarheid, comfort en veiligheid. De verbinding van verschillende waarden vergroot de uitvoerbaarheid en het draagvlak;

- Bij het doorvoeren van maatregelen is het uitgangspunt in plannen dat de kosten voor klimaatmaatregelen terugverdiend worden. Er wordt uitgegaan van de wenselijkheid en haalbaarheid van een win/win situatie voor het klimaat en de portemonnee van de bewoner/gebruiker;
- Om de terugverdientijd te overbruggen zijn er financiële maatregelen nodig (subsidies, fiscale faciliteiten of bancaire producten en diensten);
- Bewoners/gebruikers zijn voor besparingen in de Gebouwde Omgeving een cruciale succesfactor. Er is te weinig aandacht voor deze groepen;
- Speciale aandacht wordt gevraagd voor een goed kennismanagement. Door proefprojecten in de woningbouw en de utiliteitsbouw wordt bruikbare kennis ontwikkeld. De sector Gebouwde Omgeving was in het verleden niet succesvol in het trekken van lessen uit proefprojecten.

2.6 Werkprogramma Schoon en Zuinig

Het Werkprogramma Schoon en Zuinig is de uitwerking van de derde peiler van het kabinetsbeleid. Het in paragraaf 2.1 genoemde lange termijn perspectief van het kabinet Balkende IV wordt in dit programma vertaald in maatregelen voor de korte, middellange en lange termijn. Schoon en Zuinig behandelt niet alleen het thema energie in de Gebouwde Omgeving maar behandelt ook andere sectoren zoals verkeer en vervoer, de energiebedrijvensector, land en tuinbouw. Het werkprogramma noemt de kernvragen en presenteert voorts bestaande nieuwe maatregelen alsmede beleidsintensivering.

Het werkprogramma is ondertekend door zes departementen waardoor eens te meer duidelijk is dat het om een peiler van kabinetsbeleid gaat en voorts dat het zich richt op een breed terrein. Met enige tevredenheid wordt in de nota geconstateerd “Het bruist van de plannen voor de Gebouwde Omgeving.” In het Werkprogramma Schoon en Zuinig zijn de rapporten, adviezen en notities van verschillende eerder in dit hoofdstuk genoemde organisaties verwerkt (zie paragraaf 2.2 tot en met 2.5). Het werkprogramma heeft onderdelen verwerkt uit: de transitiegremia (bijvoorbeeld van PEGO), adviesorganisaties (bijvoorbeeld de SER en maatschappelijke organisaties (zoals Green4sure). Het zijn met name elementen van de PEGO-werkgroepen die zijn terug te vinden in Schoon en Zuinig. Regelmatig wordt ingegaan op andere plannen en waarom deze al dan niet zijn verwerkt.

In zijn toonzetting wijkt Schoon en Zuinig af van tot dusver gepubliceerde nota's over energiebesparing en duurzame energie van de afgelopen dertig jaar. Het werkprogramma zegt expliciet vooral bedoeld te zijn om te inspireren, te motiveren en te prikkelen. De nota is ambitieus, optimistisch en soms vrolijk. In vergelijking met eerdere nota's is Schoon en Zuinig minder zakelijk, opsommerig en analytisch. De geformuleerde beleidsdoelen in Schoon en Zuinig zijn ambitieus. Het betreft de doelen die vòòr de publicatie van Schoon en Zuinig werden genoemd en inderdaad betrekking hebben op een hoog ambitieniveau

(zie paragraaf 2.1). Een aanvulling hierop is dat Schoon en Zuinig stelt dat de Rijksoverheid bij nieuwbouw hogere normen dient te realiseren dan voor de rest van de markt wordt aangehouden (de rijksoverheid dient één periode vòòr te lopen). De rol van de overheid als “launching customer” krijgt met andere woorden een prominente plaats. Schoon en Zuinig formuleert voor een kwantitatieve opgave voor duurzaam bouwen. Tot 2011 worden 500.000 gebouwen 20% tot 30% energiezuiniger, en vanaf 2012 wordt dit opgehoogd naar 300.000 gebouwen per jaar. Tot 2011 worden voorts 100.000 gebouwen voorzien van duurzame energievoorzieningen.

Het werkprogramma is in de uitwerking relatief abstract voor een “werk”programma. Het overzicht van maatregelen en instrumenten toont dat in sterke mate wordt voortgeborduurd op bestaande maatregelen en instrumenten ofschoon sommige instrumenten worden aangepast (bijvoorbeeld SDE). Schoon en Zuinig kondigt diverse te nemen initiatieven en maatregelen aan die in een later stadium tot een duidelijke aanpak moeten leiden. Voorbeelden:

- Het kabinet steunt de uitvoering van “Meer met Minder”. Als voorbeeld waaraan de overheid wil bijdragen wordt een Revolving Fund voor laagrentende leningen genoemd (zie paragraaf 2.4 en 2.5).
- Nadere afspraken worden aangekondigd met de partijen in de verschillende sectoren “Het kabinet maakt afspraken met de Gebouwde Omgeving, ..”
- In navolging van Taskforce Energietransitie kondigt het kabinet een organisatie aan die de regie voert in de sector Gebouwde Omgeving: “Er komt een centrale uitvoeringsorganisatie die voorwaarden coördineert en schept.” (zie paragraaf 2.2).
- Voor innovatie in de Gebouwde Omgeving wordt het belang genoemd van gezamenlijk leren, opschaling van kennis en het faciliteren van een leeromgeving (zie paragraaf 2.4).

Voor de sector Verkeer en Vervoer worden in Schoon en Zuinig vooral maatregelen genoemd met betrekking tot andere brandstoffen, het beprijns- en volumebeleid, de energie efficiency van voertuigen en het gedrag rond vervoerskeuze en personenvervoer. Energiebesparing en duurzame energie in de GWW-sector zijn geen aandachtspunt.

2.7 Conclusies

De bezorgdheid over het klimaat is voor politieke bestuurders aanleiding geweest voor de aanscherping van beleidsdoelen op het terrein van klimaatbeleid, energiebesparing en duurzame energie. De nieuwe beleidsdoelen zijn in kwantitatieve termen geformuleerd en worden aan een breed publiek gecommuniceerd. Het bestaande beleid heeft de nieuwe beleidsdoelen nog niet volledig vertaald in nieuwe acties. Wel zijn er veel ideeën ontwikkeld om de nieuwe politieke ambities en bijpassende instrumentarium te overbruggen. Er is de afgelopen jaren en met name het afgelopen jaar door organisaties uitgebreid

gereageerd op een verzoek van de regering om vruchtbare ideeën voor klimaatbeleid. Schoon en Zuinig beschrijft de politieke ambities en diverse kwantitatieve normen voor energie efficiency en duurzaamheid in de Gebouwde Omgeving. Diverse centrale begrippen uit het werkprogramma worden na publicatie uitgewerkt.

Vanwege de bijzondere plaats van het transitiebeleid is de meningsvorming van PEGO extra relevant geweest. De werkgroep Innovatie van PEGO (ressortend onder de Taskforce Energie) heeft een inspirerend document geschreven met hierin onder meer een voorstel voor een programma kwantitatief duurzaam bouwen in de periode 2007-2050. De abstracte CO₂-doelen zijn in dit programma vertaald naar een concrete taakstelling voor utiliteitsbouw en woningbouw (zowel nieuwbouw als bestaande bouw) voor de periode 2007-2050. Voorgesteld wordt om de periode tot 2012 te benutten voor nieuwbouwwoningen (3000), bestaande woningen (3000), nieuwe en bestaande utiliteitsbouw (circa 20) en 4 projecten voor duurzame integrale gebiedsontwikkeling. Volgens de reacties van adviesorganisaties, maatschappelijke organisaties en burgers is de Gebouwde Omgeving een belangrijke sector in het klimaatbeleid. Van de Gebouwde Omgeving wordt verwacht dat innovatie, groei van de werkgelegenheid en economische groei gecombineerd kunnen worden met energiebesparing en duurzame energie.

De geformuleerde beleidsdoelen in Schoon en Zuinig zijn ambitieus. Het betreft de doelen die vòòr de publicatie van Schoon en Zuinig werden genoemd en inderdaad betrekking hebben op een hoge ambitieniveau (zie paragraaf 2.1). Een aanvulling is hierop is dat Schoon en Zuinig stelt dat de Rijksoverheid bij nieuwbouw hogere normen dient te realiseren dan voor de rest van de markt wordt aangehouden (de rijksoverheid dient één periode vòòr te lopen). De rol van de overheid als “launching customer” krijgt met andere woorden een prominente plaats. Schoon en Zuinig formuleert voor een kwantitatieve opgave voor duurzaam bouwen. Tot 2011 worden 500.000 gebouwen 20 tot 30% energiezuiniger gemaakt, en vanaf 2012 wordt de verbetering van de energie efficiency opgehoogd naar 300.000 gebouwen per jaar. Tot 2011 worden voorts 100.000 gebouwen voorzien van duurzame energievoorzieningen.

Op enkele punten is in Schoon en Zuinig een uitwerking aangekondigd. Dit heeft betrekking op:

- “Het kabinet maakt afspraken met de Gebouwde Omgeving, .. (op cit.: Schoon en Zuinig)” Ofschoon diverse partijen deelnamen aan de gedachtevorming over het transitiebeleid in de Gebouwde Omgeving, is nog niet helder wat de standpunten en ambities van organisaties in de achterban was. Door de regering wordt beoogd om met enkele partijen een convenant af te sluiten.
- “Er komt een centrale uitvoeringsorganisatie die voorwaarden coördineert en schept. (op cit. Schoon en Zuinig)” In diverse documenten wordt de mening van de Taskforce Energietransitie herbevestigd: er is behoefte aan centrale

uitvoeringsorganisatie bij de realisatie van energie efficiency en duurzame energie. Bij de vormgeving zal ongetwijfeld rekening worden gehouden met de gedachte en hieromtrent van de PEGO-werkgroep bestaande bouw en de PEGO-werkgroep innovatie. Dit uitvoeringsaspect is belangrijk en heeft dringend verdere uitwerking.

- Voor innovatie in de Gebouwde Omgeving benadrukt het Werkprogramma Schoon en Zuinig het belang genoemd van gezamenlijk leren, opschaling van kennis en het faciliteren van een leeromgeving (zie voorts paragraaf 2.4). Het document sluit hierbij aan op de gedachtevorming in de PEGO-werkgroep innovatie. Over de wijze waarop dit gezamenlijke leerproces wordt gerealiseerd zal de komende jaren meer duidelijkheid moeten ontstaan.

Voor het slagen van de transitie naar een duurzame energiehuishouding zijn de aangekondigde “afspraken met de Gebouwde Omgeving” van de overheid en de oprichting van de “centrale uitvoeringsorganisatie” cruciaal. Er is na de publicatie van Schoon en Zuinig volop overleg tussen de verantwoordelijke bewindslieden (Ministerie van Volkshuisvesting, Ruimtelijke Ordening en Milieubeheer, het Ministerie van Wonen, Wijken en Integratie en het Ministerie van Economische Zaken) en marktpartijen in de Gebouwde Omgeving (Bouwend Nederland, Uneto-VNI, Aedes, EnergieNed en energieretailbedrijven). Gestreefd wordt naar het afsluiten van een convenant tussen de overheid en marktpartijen en de oprichting van een “centrale uitvoeringsorganisatie”.

Energiebesparing en duurzame energie in de GWW-sector zijn ook in de afgelopen periode als thema enigszins veronachtzaamd. Dit thema past organisatorisch het meest bij het ministerie van Verkeer en Waterstaat en bij de sector verkeer en vervoer. Verkeer en Waterstaat (en anderen) hebben echter meer oog voor de kernaspecten rond verkeer en vervoer zoals beleid rond brandstoffen, personen- en beroepsgoederenvervoer. Voor organisaties werkzaam op het terrein de Gebouwde Omgeving is de GWW-sector een wat andere sector. Het thema energiebesparing en duurzame energie is met name bij het projectbureau GWW van SenterNovem ondergebracht. Er valt op dit terrein ook energie te besparen door een grotere energie efficiency van kunstwerken die worden beheerd door Rijkswaterstaat, provincies en waterschappen. De mogelijkheden voor duurzame energie in het waterbeheer maar ook rond klassieke verkeer en vervoersthema's (zoals wegbeheer) behoeven meer aandacht.

“Meer samenwerking, meer integraal ontwerpen, meer duurzaam bouwen en ook meer industriële vormen van bouwen. De bouwsector is traditioneel ingesteld, maar steeds meer wordt de noodzaak van vernieuwing ervaren. Ik verwacht een trend. Een innovatietrend om precies te zijn. Een periode waarin vernieuwingen elkaar in hoog tempo zullen opvolgen dan tot dusver het geval is.” (Syntens, 2007)

3. Bouwinnovatie en klimaatmaatregelen: behoefte aan heldere spelregels en een duidelijk speelveld

3.1 Regieraad Bouw: behoefte aan heldere spelregels en een helder speelveld

Voor de Regieraad Bouw is de beleidsvorming of uitvoering van maatregelen voor energiebesparing en duurzame energie geen doel op zich. Haar positie is dat ze klimaatbeleid ziet als een mogelijkheid om haar eigen vernieuwingsstreven kracht bij te zetten. Diverse partijen vanuit de bouwsector zijn ingegaan op de uitnodiging van de regering om actief mee te denken en mee te doen aan het transitiebeleid. De Regieraad Bouw mikt er hierbij op om haar ervaring met de vernieuwing van de bouw te benutten om suggesties te doen voor een effectief klimaatbeleid. Een initiërende rol in de beleidsvorming met betrekking tot klimaatbeleid ligt voor dit onderwerp bij de Nederlandse regering, de Taskforce Energie (en haar opvolger) alsmede bij het Platform Gebouwde Omgeving. Vanuit een onafhankelijke positie en gevoed door de ervaring met vernieuwing in de bouw richt de Regieraad Bouw zich op de totstandkoming van “heldere spelregels” voor de bouwsector en een “helder speelveld”.

Door heldere spelregels wordt voor de bouwpartijen duidelijkheid en zekerheid gecreëerd over wat er van de bouwsector verwacht wordt en waar ze op kunnen rekenen. Als spelregels helder zijn voor de verschillende bouwpartijen, kan dat aanleiding zijn om hun bedrijfsstrategie daarop te enten. Het realiseren van duurzame maatregelen zal door heldere spelregels sneller en beter verlopen. De bedoelde spelregels kunnen daarom ook gezien worden als succesvoorwaarden. In paragraaf 3.2 geeft de Regieraad aan wat ze bedoelt met “heldere spelregels”. Met een duidelijk speelveld bedoelt de Regieraad dat duidelijk wordt op welke wijze de totstandkoming en de uitvoering van klimaatmaatregelen zullen worden georganiseerd en welke taken de verschillende betrokkenen hierbij spelen. Zodra verschillende partijen in de bouwsector een herkenbare rol krijgen zal het

vernieuwingsproces beter verlopen. In paragraaf 3.3 werkt de Regieraad uit wat een helder speelveld vergt.

3.2 Heldere spelregels

De volgende spelregels zijn te onderscheiden:

1. Betrouwbaarheid en consistentie: kies voor een kwantitatief Duurzaam Bouwen programma 2007-2050
2. Betrouwbaarheid en consistentie: stap voor stap aanscherpen outputnormen
3. Betrouwbaarheid en consistentie: stabiele financieringsmogelijkheden
4. Mondiale problemen vergen mondiale oplossingen
5. Haak aan bij Europese beleidsinitiatieven
6. Voorkom een CO₂-fixatie
7. Duurzaamheid en betaalbaarheid
8. Duurzame bouw: bouwers en bewoners/gebruikers

Ad 1) Betrouwbaarheid en consistentie: Kwantitatief Duurzaam Bouwen Programma 2007-2050

Begin dit jaar werd de doelstelling met betrekking tot energiebesparing aangescherpt tot 2% per jaar en 30% besparing in 2020 ten opzichte van 1990. Deze beleidsdoelstelling wordt in het advies van de PeGO-werkgroep innovatie vertaald in een kwantitatieve taakstelling voor duurzaam bouwen in de periode 2007-2050. Een kwantitatieve taakstelling voor duurzaam bouwen geeft helderheid over de richting van het overheidsbeleid op lange termijn. Het is een consequente uitwerking van een positieve strategie die de Taskforce Energietransitie noemt: “Er wordt teveel gesproken over haken en ogen en te weinig over kansen. Het Platform gaat zich daarom nadrukkelijk richten op de mogelijkheden.”

Ad 2) Betrouwbaarheid en consistentie: Stap voor stap aandraaien outputnormen

Tot dusver lag het accent in het nationale klimaatbeleid (besparing en duurzame energie) op communicatie, kennisontwikkeling, instrumentontwikkeling. Voor een helder speelveld is het wenselijk dat in de komende jaren het accent wordt gelegd op wet- en regelgeving en bijpassende kwantitatieve taakstellingen. Bij de beleidsommezwaai van stimulering naar regulering kan vruchtbaar gebruik worden gemaakt van rekennormen die in de loop der jaren zijn ontwikkeld als maatstaf voor de energie efficiency van woningen en gebouwen. Op korte en middellange termijn bepleit de Regieraad Bouw een strategie aan de hand van kwantitatieve outputnormen. Hierbij kan gedacht worden aan het benutten van bestaande outputnormen zoals de Energieprestatienorm (EPN) voor nieuwbouw, de Energie-Index (EI/EPBD) voor de bestaande bouw en de energieprestatie op locatie (EPL) voor de energie-infrastructuur, het verplichten van een aandeel

duurzame energie in de elektriciteitsvoorziening en witte certificaten. Deze kwantitatieve outputnormen zijn op te vatten als functionele eisen die in de nieuwbouw of bestaande bouw kunnen worden gehanteerd in het verkeer tussen opdrachtgevers en -nemers. In de komende jaren kunnen de outputnormen stap voor stap worden aangescherpt, opdat realisatie van de taakstelling voor het kwantitatieve Duurzaam Bouwen programma kan worden gerealiseerd. Deze kwantitatieve outputnormen kunnen kracht worden bijgezet door in de Wet Milieubeheer de eisen aan een energiezorgplicht aan te scherpen (oprekken van eis economische terugverdientijd), en nadere eisen in Meerjarenafspraken (met enkel segmenten in de Utiliteitsbouw). Binnen deze reguleringsstrategie past een strenger handhavingsbeleid op grond van de Wet Milieubeheer dan tot dusver.

Ad 3) Betrouwbaarheid en consistentie: stabiele financieringsmogelijkheden

Een belangrijke spelregel voor het realiseren van duurzame bouw is consistentie en betrouwbaarheid met betrekking tot de financiering. Voor de financiering van energiebesparende maatregelen betekent dit dat zowel voor de bouwpartijen als voor de gebouwgebruikers gedurende langere tijd duidelijke mogelijkheden bestaan om hun investeringskosten terug te verdienen. Voor de opdrachtgevers (U-gebouwbeheerders, corporaties, projectontwikkelaars) en/of bouwers (bouwbedrijven, installatiebedrijven) dienen de (tijdelijke) meerkosten acceptabel te zijn. Instrumenten zoals de Energie Investeringsaftrek (EIA), de Milieu Investeringsaftrek (MIA) en de subsidie op basis van de Milieukwaliteit Elektriciteitsproductie (MEP) (of haar opvolger de SDE) dienen gedurende langere tijd verstrekt te worden zodat deze bouwpartijen weten waar ze aan toe zijn. De stopzetting van de MEP-subsidie voor nieuwe aanvragen in 2006 is een schoolvoorbeeld van onbetrouwbaarheid en inconsistentie. Dat de stopzetting werd gemotiveerd met de mededeling dat de gestelde doelen zijn bereikt is aanstootgevend (SER, 2007). De overheid dient betrouwbaar en consistent te handelen, met één stem te spreken en daar dan ook naar te handelen. Voor eigenaarsbewoners betekent de betrouwbaarheid en consistentie van financieringsmogelijkheden dat nieuwe faciliteiten gecreëerd worden om investeringen in duurzame maatregelen terug te verdienen. Hiervoor zijn diverse maatregelen geopperd (benutting deel omzetbelasting, een fonds voor leningen tegen lage rentes). Ook andere initiatieven van overheidszijde zijn denkbaar. Om in de financiering van duurzame maatregelen te voorzien, kunnen in aansluiting op de genoemde overheidsmaatregelen ook financiële diensten door banken worden aangeboden. Op termijn zijn nieuwe diensten van financiële dienstverleners een aantrekkelijk alternatief voor overheidsfinanciering. Tot dusver is het aanbod van financiële producten en diensten vanuit de financiële dienstverlening mager.

Ad 4) Mondiale problemen vergt mondiale oplossingen

Naar hun aard storen klimaatproblemen zich niet aan geografische indelingen en zijn deze in de meest letterlijke betekenis van het woord “wereldproblemen”.

Voor de oplossing van deze problemen is dan ook een eerste spelregel dat een wereldwijde aanpak noodzakelijk is. Bij het uitblijven van een mondiale aanpak in combinatie met de realisatie van klimaatmaatregelen in Nederlands en Europees verband, worden de kosten voor CO₂-uitstootreductie voor Nederland of Europa steeds hoger (vergelijk SER, 2006; VNO/NCW, 2007). In concreto betekent dit welvaartsverlies voor deze gebieden door het verdwijnen van energie intensieve werkgelegenheid uit Nederland, in bijvoorbeeld de papier- en houtindustrie en de chemie. Ook de energieproductiesector kan in een ambitieus CO₂-beleid onder druk komen te staan. Tegenover het welvaartsverlies in Nederland en Europa hoeft niet per se milieuwinst te staan in mondiaal verband. Als een mondiale aanpak ontbreekt, zal ook de effectiviteit en slagkracht van het klimaatbeleid ontbreken. De aanstaande klimaatverandering zal niet worden afgewenteld. De behoefte aan een mondiale aanpak geldt ook voor een aanpak van de Gebouwde Omgeving of elke andere sector. Door sommigen is geopperd dat een klimaatbeleid voor de Gebouwde Omgeving niet per se een internationale aanpak van klimaatproblemen vergt (zie Green4sure, 2007; AER, VROM-Raad, 2004). Weliswaar is de vraagzijde van bouwmarkt per definitie meer nationaal van aard dan bijvoorbeeld de chemie of grondstoffenmarkt. Echter de geloofwaardigheid van de wenselijkheid van klimaatneutrale woningen in 2020 of andere maatregelen (en het politiek draagvlak) verdwijnt als de kosteneffectiviteit van klimaatmaatregelen te hoog is en een effectieve internationale aanpak ontbreekt. Denkend vanuit de effectiviteit van maatregelen in internationaal verband, betekent dit dat klimaatproblemen worden aangepakt waar de te behalen milieuwinst het grootst is.

Ad 5) Haak aan op Europese beleidsinitiatieven

Het internationale karakter van klimaatprobleem betekent dat Europese maatregelen al snel effectiever zijn dan nationale maatregelen. De Europese Commissie beschikt met wet- en regelgeving over een krachtig instrument voor een effectief CO₂-beleid. Ook de emissiehandel voor NO_x en CO₂ en het initiatief tot witte certificaten zijn goede voorbeelden van succesvol en kansrijk internationaal optreden. De traagheid in de Europese besluitvorming heeft een grote stabiliteit en betrouwbaarheid van bestaande regels als onbedoeld neveneffect. Terecht zijn organisaties bezorgd over het ontbreken van een Europese strategie om een mondiale CO₂-aanpak te realiseren. Zoals hierboven aangegeven ligt hier een risico voor een effectief CO₂-beleid. Maatregelen die momenteel al wel binnen het bereik zijn van een Europese beleidstrategie liggen op het terrein van onderzoek en ontwikkeling. Voor de Gebouwde Omgeving is het volgens de Regieraad Bouw aanbevelenswaardig om de ontwikkeling van nieuwe duurzame bouwconcepten, nieuwe besparingsmaatregelen en nieuwe maatregelen op het terrein van duurzame energie af te stemmen en uit te bouwen door middel van het European Construction Technology Platform (ECTP) en DeltaNeth (zie ECTP, 2005).

Aan het ECTP wordt deelgenomen door bouwondernemers en onderzoeksinstituten vanuit de verschillende lidstaten van de Europese Gemeenschap (zie ECTP, 2005). Het Consortium heeft een onderzoeksagenda op dit terrein uitgewerkt voor de periode tot 2030 waarbij duurzaamheid één van de speerpunten is. In Nederland neemt Deltaneth het voortouw om de onderzoeksprioriteiten uitgevoerd te krijgen. Ook vervult deze organisatie voor het netwerk als geheel een coördinerende rol. De ECTP is een nuttig podium voor bouwers om hun ervaringen met betrekking tot duurzaam bouwen uit te wisselen en lessen te trekken over bruikbare innovaties. Tegelijkertijd biedt het kansen om Europese onderzoeksprojecten te formuleren en uit te voeren. Het is aanbevelenswaardig dat de Regieraad Bouw verdere initiatieven vanuit Deltaneth en ECTP ondersteunt en bekend maakt. Ook dient er via Erabuild voor gezorgd te worden dat de besteding van onderzoeksmiddelen wordt gericht op onderzoeksprioriteiten waarin het bedrijfsleven kansen ziet. De Regieraad Bouw vindt het voorts belangrijk dat het volume van de onderzoeksuitgaven groeit en dat de onderzoeksamenwerking tussen organisaties in de bouwsector wordt aangejaagd.

Ad 6) Voorkom een CO₂-fixatie

Eisen met betrekking tot het energiegebruik, energiebesparing en duurzame energie zullen in toenemende mate een rol spelen bij het bouwen en verbouwen van woningen. De eisen met betrekking tot duurzaamheid staan voor bewoners en gebruikers naast eisen met betrekking tot gezondheid, comfort, veiligheid en communicatie. In het verleden was het onvermogen om duurzaamheid met andere eisen te verbinden een van de belangrijkste obstakels voor de realisatie van maatregelen “duurzaam is niet comfortabel”, “duurzaam is lelijk” (QA⁺, 2003). In de bouwopgave voor de komende jaren is de verbinding van klimaat met andere eisen aan huizen/gebouwen een belangrijke opgave. Door deze verbinding te zoeken, worden marktpartijen in de bouwsectoren er eerder toe aangezet om mee te werken. De kans van slagen van duurzame bouw wordt vergroot als kan worden aangesloten bij de bestaande vernieuwingsbeweging in de Gebouwde Omgeving, de mogelijkheden die opdoemen en de problemen waaraan gewerkt wordt.

Ad 7) Duurzaamheid en betaalbaarheid

Om op termijn een duurzame energievoorziening te realiseren is het wenselijk dat ambities met betrekking tot duurzaamheid worden gecombineerd met betaalbaarheid. Met name in de bestaande woningbouw is de combinatie van duurzaamheid en betaalbaarheid een cruciale succesvoorwaarde. In de PEGO-planvorming is de combinatie van duurzaamheid en betaalbaarheid als uitgangspunt genomen. Zodoende wordt expliciet gestreefd naar een situatie die zowel vanuit klimaatopgave als voor bewoners en gebruikers winst oplevert. Dat energiebesparing anders dan andere milieumaatregelen geld oplevert, wordt hierbij als kans benut. In de bouwpraktijk is voor corporaties en

projectontwikkelaars de combinatie van duurzaamheid en betaalbaarheid een zorgpunt. Zodra de betaalbaarheid van duurzame maatregelen in het geding komt, zullen vertegenwoordigers van opdrachtgevers dan wel bewoners en gebruikers van gebouwen zich opwerpen als tegenstander van duurzame maatregelen. Het ontwikkelen van financiële maatregelen zou dan de bezwaren inzake de betaalbaarheid moeten mitigeren. Er ligt bij marktpartijen (corporaties en projectontwikkelaars) een taak om te tonen dat betaalbaarheid en duurzaamheid te combineren zijn en dat vervolgens te communiceren naar hun klanten. Uit de gelederen van beide partijen zijn voorbeelden van initiatieven bekend die de haalbaarheid (in bepaalde projecten) tonen. De stijging van de energieprijzen van de laatste jaren geeft extra mogelijkheden voor de vermarkting van duurzaamheid. Ook voor SenterNovem ligt een taak in de begeleiding van proefprojecten en de communicatie naar andere marktpartijen. Vooral nog staan goede bedoelingen en de vigerende praktijk op gespannen voet. Hierdoor is de politieke besluitvorming kwetsbaar.

De GWW-sector heeft voor wat betreft het zoeken naar betaalbare duurzame opties een voordeel ten opzichte van de woningbouw en de utiliteitsbouw. Rijkswaterstaat en provincies en waterschappen kunnen bij hun uitbesteding strengere functionele eisen stellen en de markt prikkelen. Deze werkwijze sluit nauw aan op de beleidslijn in Schoon en Zuinig. Hierbij past immers een overheid die met meer ambitie, met intensieve betrokkenheid van het bedrijfsleven en met gedrevenheid door ambitie proefprojecten start en realiseert. Opdrachtnemers van hun kant zouden in dat geval geprikkeld moeten worden om hun creativiteit te benutten voor grotere energie efficiency winst of nieuwe onorthodoxe duurzame opties. Helaas worden de kansen om betaalbare duurzame oplossingen te realiseren niet benut.

Het bestaande aanbestedingsgedrag lijkt op dit terrein geen stimulans voor innovatie en duurzaamheid. Energiebesparing en duurzame energie in de GWW-sector zijn als thema stiefmoederlijk behandeld. Voor dit thema bestaan op dit moment geen ambitieuze plannen buiten het programma energiebesparing GWW dat zich vooral richt op gemeentelijke nutsverlichting (zie paragraaf 1.4). De bestaande projecten (buiten het GWW-programma van SenterNovem) worden op een betrekkelijk onzichtbare en ondoorzichtige wijze uitgevoerd in de normale uitbestedingrelaties tussen Rijkswaterstaat en opdrachtnemers. De betrokkenheid van het bedrijfsleven bij deze initiatieven is vanwege deze sturingsstijl passief van aard. Het vermoeden rijst of een meer actieve inbreng van het bedrijfsleven niet meer winst zou opleveren met betrekking tot energie efficiency. Ook voor de ontwikkeling van duurzame energie-opties lijkt een actievere inbreng van het bedrijfsleven raadzaam. Een actievere communicatie van (proef)projecten over succesvolle en betaalbare duurzame opties zou passen in een meer ambitieuze sturingsstrategie in de lijn van Schoon en Zuinig.

Ad 8) Duurzame bouw: bouwers en bewoners/gebruikers

In duurzame woningen en gebouwen zijn respectievelijk bewoners en gebruikers de maat der dingen. Hun wooncomfort of hun welbevinden dient op de huisvesting- en gebouwenmarkt dan ook het belangrijkste ijkpunt te zijn. De realisatie van duurzame maatregelen is op termijn alleen mogelijk als de maatregelen bijdragen aan wooncomfort/welbevinden. Van bewoners in duurzame woningen wordt soms verwacht dat ze leren omgaan met duurzame maatregelen. Eenmaal aangebrachte isolatiemaatregelen vergen geen onderhoud. Installatietechnische voorzieningen vereisen soms nieuwe kennis en vaardigheden. Voorts is een (steeds groter) deel van elektriciteitsgebruik afhankelijk van de wijze waarop apparatuur wordt gebruikt. Voor bewoners en gebouwgebruikers is het wenselijk dat ze zekerheid krijgen dat door energiezuinig gedrag de hogere huur (huurders) en investeringen (eigenaar bewoners, gebouwbeheerders) terugverdiend kunnen worden. Het draagvlak voor duurzame maatregelen is op termijn sterk afhankelijk van de mate waarin bewoners en gebouwgebruikers dit leerproces doormaken. Hier ligt een taak voor bouwpartijen (zoals installateurs en corporaties), maar ook voor de Vereniging Eigen Huis, de Woonbond en voor de energieleveranciers.

3.3 Duidelijk speelveld

De volgende aspecten van een helder speelveld zijn te onderscheiden:

1. Brede betrokkenheid bouwsector
2. Meer initiatief vanuit bouwsector
3. Samenwerking in de bouwsector
4. “Strakke centrale regie”
5. Marktgerichtheid bouwonderzoek en –ontwikkeling
6. Marktgerichtheid communicatie en kennisoverdracht

Ad 1) Brede betrokkenheid bouwsector en anderen

Met succes heeft PEGO zich geprofileerd als denktank voor initiatiefrijke personen uit de bouwsector. PEGO heeft zich vooralsnog niet ontwikkeld tot regisseur van de Gebouwde Omgeving of als vertegenwoordiger van de bouwsector als geheel. Strikt genomen zijn de bouwpartijen niet als deelnemer in PEGO vertegenwoordigd, want deelname is op persoonlijke titel. Mede daardoor maken sommige deelnemers een onderscheid tussen wat ze onder de vlag van PEGO voorstellen en waar hun organisatie voor staat namens hun achterban. Voorts zijn sommige bouwpartijen niet of onvoldoende op de hoogte van de PEGO-planvorming. Het bestaande speelveld voor energietransitie in de Gebouwde Omgeving is nog steeds een belangrijke hindernis voor de realisatie van de beoogde CO₂-uitstootreductie.

Er is de komende jaren behoefte aan een regisseur die alle bouwpartijen consulteert en “meeneemt” bij verdergaande maatregelen en acties. Het ligt op het pad van de “centrale uitvoeringsorganisatie” die het Werkprogramma noemt om hiervoor zorg te dragen. Een dergelijke centrale uitvoeringsorganisatie is een noodzakelijke voorwaarde voor energietransitie in de Gebouwde Omgeving.

Enkele aandachtspunten die kunnen bijdragen aan een duidelijk speelveld zijn:

1. Bredere deelname van bouwpartijen. Onder de partijen die zouden moeten meedenken en doen worden in ieder geval alle partijen gerekend waarmee de Regieraad vernieuwingsakkoord heeft afgesloten in de kringen van opdrachtgevers en opdrachtnemers, ontwerpers en uitvoerende bouwpartijen inclusief toeleveranciers,
2. Deelname relevante partijen buiten de bouwsector. Voor het welslagen van de energietransitie is het nodig dat ook huurders, eigenaarsbewoners, gebouwgebruikers, eigenaren en beheerders meedenken en energiebedrijven meedoen aan klimaatmaatregelen. Ook onverwachte partijen zoals de vakbonden zouden betrokken dienen te zijn bij duurzame maatregelen. Vanwege de steeds hogere kosten in de sociale huursector zijn energiekosten ook een relevant gesprekstema in discussies over koopkracht van sommige groepen.
3. Deelname namens organisaties. Een brede samenwerking in de bouwsector is gebaat bij een commitment van de verschillende sectoren. Branche-organisaties, vertegenwoordigers of koepels lijken het aangewezen type organisatie om hun achterban te vertegenwoordigen.
4. Voldoende aandacht voor de deelmarkt woningbouw en de deelmarkt utiliteitsbouw. De uitwerking van maatregelen en acties vergt dat rekening wordt gehouden met zowel de kenmerken als de grenzen en mogelijkheden van de belangrijkste marktsegmenten (zie hoofdstuk 1).

Ad 2) Meer initiatief vanuit de bouwsector zelf

Met de keuze van ambitieuze doelen voor energiebesparing en duurzame energie in de Gebouwde Omgeving voor de komende decennia wordt door de overheid afscheid genomen van de strategie van stimuleren, informeren en communiceren. De nieuwe strategie dient meer te richten op ambitieuze doelen, steeds strengere normen voor duurzaamheid en ambitieuze taakstellende bouwschema's. In deze benadering wordt in beginsel gestreefd naar marktconforme oplossingen die door bouwpartijen worden gerealiseerd. Zodoende wordt geappelleerd aan het ondernemerschap van de bouwsector. Het is noodzakelijk om een speelveld te creëren waarin samenwerkingspartners zich committeren aan gestelde doelen en actief bijdragen aan de uitvoering. Een duurzaamheidsakkoord voor de Gebouwde Omgeving zou de commitment van de bouwpartijen kunnen onderstrepen. We komen hierop terug in hoofdstuk 4.

In het bestaande speelveld voor het thema energie en klimaat in de Gebouwde Omgeving gaat veel initiatief uit vanuit overheden en semi-overheden. In eerste instantie hebben enkele bouwpartijen ten behoeve van hun achterban meegedacht

over energietransities. Dit thema biedt de kans om sectordoorsnijdende initiatieven te nemen door bijvoorbeeld bouwers, installateurs, adviseurs, architecten en toeleveranciers. De deelname van deze partijen biedt kans om de vernieuwing tussen marktpartijen in de bouw te bevorderen. Zo'n initiatief zou passen bij een nieuw speelveld waarin een beter balans komt tussen overheid en markt. We komen hierop terug in hoofdstuk 4 onder Taskforce Energietransitie Bouw.

Ad 3) Kansrijke initiatieven van (samenwerkende) marktpartijen ruimte bieden

De meeste energiebesparinginitiatieven in de Gebouwde Omgeving tot dusver zijn sterk afhankelijk van overheidsfinanciering. Dat is een logisch gevolg van de sturingstijl van de overheid met een accent op financiële stimulering, voorlichting en kennisoverdracht. De inrichting van een speelveld waarin de bouwsector in samenwerking met anderen aan een duurzaam bouwen opgave werkt, vergt een andere en nieuwe ordening. De marktsector is in staat om veel bij te dragen aan de gewenste energietransitie in de Gebouwde Omgeving als er duidelijke spelregels bestaan en een helder speelveld. Vanuit de kant van de overheid dient op diverse punten bijgedragen te worden aan een helder speelveld (zie 3.2) maar ook de bouwsector zelf kan hieraan aan bijdragen. Van de bouwsector in brede zin (opdrachtgevers en opdrachtnemers) mag verwacht worden dat ze hun eigen verantwoordelijkheid nemen bij de realisatie van CO₂-, energiebesparing- en duurzame energie. De switch naar een actieve betrokkenheid van de bouwsector is een grote uitdaging voor de komende tijd.

De Regieraad Bouw vindt dat het tijd is voor een nieuw speelveld met meer ruimte voor initiatieven van marktpartijen:

- De actieve betrokkenheid van sommige marktpartijen bij de PEGO-planvorming toont aan dat de bouwsector zelf actief meewerkt en ook veel ideeën heeft over gewenste acties en maatregelen. Marktpartijen kunnen zelf een deel van deze ideeën ter hand nemen.
- Vanuit de sector zijn praktische initiatieven genomen die een grote effectiviteit hebben. De initiatieven van de projectgroep DEPW krijgen bij projectontwikkelaars een gewillig oor, terwijl bekend is dat dit voor energiebesparingprojecten van overheidszijden een moeilijke doelgroep is.
- De organisatie Energietransitie in de Woningbouw (ETW) krijgt in haar communicatie goede toegang tot bouwers, corporaties en energiebedrijven. Dit soort initiatieven van marktpartijen zijn veel effectiever dan vergelijkbare communicatie vanuit zenders in het publieke domein.

Uiteraard is het vooral aan marktpartijen zelf om de kansen die duurzaamheid biedt te benutten. SenterNovem of andere organisaties zoals de toekomstige centrale uitvoeringsorganisatie kunnen wel gunstige voorwaarden creëren voor deze partijen. Hierbij kan gedacht worden aan financiering van kennisoverdracht en communicatie, het optuigen van voorbeeldprojecten etc. Zowel Aedes als de VNG verhelderen dat ze de noodzaak inzien van kennisoverdracht en

voorlichting. Op dit soort signalen zou door SenterNovem ingespeeld moeten worden. Hierdoor zou een speelveld ontstaan met een betere balans tussen overheid en markt.

Ad 4) Behoeftte aan “strakke centrale regie” in de Gebouwde Omgeving?

De Taskforce Energietransitie constateert dat de bouwsector een complexe sector is waarin organisaties opereren die verschillende en deels tegenstrijdige doelen nastreven (Taskforce Energietransitie 2006). Als oplossing ziet de Taskforce Energietransitie een “strakke centrale regie” door middel van het Platform Gebouwde Omgeving (PEGO). De Regieraad Bouw is zich als geen ander bewust van de complexiteit van de bouwsector en de grenzen en mogelijkheden van sturing in de Gebouwde Omgeving. De centrale regie is ons inziens gebaat bij heldere spelregels en een duidelijk speelveld. Zodra de gewenste speleregels en het speelveld zijn ontstaan is een regierol veel eenvoudiger. Er is geen behoefte aan “strakke centrale regie” maar eerder aan een “oliemannetje” (zie VNO/NCW, 2007). Een coachende regisseur die de verschillende partijen actief betreft bij energietransities. Deze regisseur kan bijdragen aan wat hierboven werd genoemd: een brede deelname van bouwpartijen, actieve en commitment bij alle bouwpartijen creëren, en het aanjagen van initiatieven in de markt. De gedachtevorming over de organisatie van energietransities is volop in ontwikkeling. Zowel over de rol van de regisseur als aan de gewenste bijdrage van deze regisseur bevat deze paragraaf aanknopingspunten.

Ad 5) Marktgericht bouwonderzoek en –ontwikkeling

Voor de realisatie van energietransities wordt gebruikt gemaakt van inmiddels ontwikkelde technologieën. Hiermee kan niet worden volstaan. De ontwikkeling van nieuwe vormen van duurzame energie, alsook energiebesparende materialen en technieken is broodnodig (zie WRR, 2006). De ontwikkeling van bruikbare kennis die vervolgens ook daadwerkelijk toegepast kan worden is een notoir zwak punt van de Nederlandse kenniseconomie. Helaas is de Gebouwde Omgeving op deze regel geen uitzondering. De Algemene Energieraad constateert dat bij de bestaande onderzoekprogrammering op het terrein van energie onvoldoende gelet wordt op het Nederlandse ontwikkelingspotentieel van de technologie en de mogelijkheden om de betreffende technologie toe te passen (kennisvalorisatie). “De nieuwe programmering heeft nog steeds een te hoog ‘technology push’ gehalte (kennisontwikkeling vanuit een technologische fascinatie) en (te) laag ‘demand side’ gehalte (kennisontwikkeling gestuurd door de behoeften van gebruikers van die kennis). Dit vergroot niet de kans op het oplossen van het probleem van kennisvalorisatie dat Nederland kent.” (AER/VROM-raad, pagina 183, WRR, 2006). Ook de SER constateert dat het bestaande energieonderzoek in onvoldoende mate wordt toegepast (SER, 2006, p.101). Het feilen van de bestaande kennisinfrastructuur als motor voor vernieuwing van de bouw is door Regieraad Bouw onderkend (zie paragraaf 1.2)

Binnenkort publiceert de Regieraad Bouw een sleutelpublicatie over de kennisinfrastructuur in de bouw. Dit advies gaat niet specifiek in op de bevordering van innovatie voor energiemaatregelen, maar dit advies bevat daarvoor wel suggesties. In abstracto liggen de oplossingsrichtingen voor de hand: onderzoekprogrammering mede aan de hand van de kenmerken van de Nederlandse industrie, programmering op basis van kansen op kennistoepassing, actieve betrokkenheid van de bouwsector bij programmering en uitvoering van onderzoek. Bezien vanuit de wenselijkheid van een duidelijk speelveld voor energie innovatie dringt zich de volgende conclusie op. Innovatie op het terrein van energie vereist een veel actievere betrokkenheid van de marktsector. Zowel in de programmering als de uitvoering van onderzoek leidt een actieve deelname van bedrijven tot een snellere toepassing van innovatieve technologie.

Ad 6) Marktgerichte kennisontwikkeling en -overdracht

De Gebouwde Omgeving is een complexe sector waarbinnen organisaties met verschillende doelstellingen opereren. Als bruikbare kennis wordt ontwikkeld betreffende nieuwe bouwconcepten of -thema's die duurzame bouw bevordert, betekent dat niet automatisch dat deze kennis ook wordt overgedragen naar andere partijen en zeker niet dat deze kennis ook wordt toegepast. Terecht constateert de Taskforce Energietransitie dat binnen de Gebouwde Omgeving het risico bestaat goede voorbeelden geen navolging krijgen. In het verleden is in ruime mate ervaring opgedaan met databestanden of boeken met goede voorbeelden. Deze informatie is vervolgens nagenoeg onopgemerkt gebleven waardoor de toepassing maar in beperkte mate navolging heeft gekregen. De veel beproefde methode van proefprojecten en bijpassende kennisoverdracht is tot dusver weinig succesvol gebleken. Verwacht mag worden dat de kans op navolging van proefprojecten sterk wordt vergroot als de marktsector daaraan actief meewerkt.

Ook bij de gewijzigde sturingstrategie van de overheid is het nodig om de organisatie van kennisontwikkeling en -overdracht te veranderen.

Aandachtspunten hierbij zijn:

- Goede monitoring van voorbeeldprojecten. (zowel het samenwerkingsproces van ontwerpers en bouwers als de uitkomsten, vanaf de start naar de bouw en gebruik van de woning of het gebouw);
- Directe betrokkenheid van marktpartijen in projecten (bijvoorbeeld: gemeenten, opdrachtgever, ontwerper, bewonersgroepen) en in de kennisoverdracht;
- Vertaling van projectuitkomsten naar bruikbare lessen voor de verschillende bouwpartijen. Wellicht dat een marktgerichte benadering het meest op zijn plaats is;
- De organisatie van de kennisontwikkeling en de overdracht vergt een goed kennismanagementsysteem.

Ook door PEGO is aangegeven dat succesvolle kennisoverdracht een zorgpunt is en dat hiervoor een actieve betrokkenheid van de marktsector vereist is. Vooralnog is onduidelijk op welke wijze het kennismanagement van voorbeeldprojecten zijn beslag zal krijgen. Hierboven is aangegeven welke aandachtspunten een goed kennismanagement van proefprojecten voor duurzaam bouwen vereist.

3.4 Conclusies

De Regieraad Bouw mikt er op om zijn ervaring met de vernieuwing van de bouw te benutten om suggesties te doen voor een effectief klimaatbeleid. Een initiërende rol in de beleidsvorming met betrekking tot klimaatbeleid ligt voor dit onderwerp bij de Nederlandse regering, de Taskforce Energie (en haar opvolger) alsmede bij het Platform Gebouwde Omgeving. Vanuit een onafhankelijke positie en gevoed door de ervaring met vernieuwing in de bouw richt de Regieraad Bouw zich op de totstandkoming van “heldere spelregels” voor de bouwsector en een “duidelijk speelveld”.

Spelregels Gebouwde Omgeving

De complexiteit van een energietransitie in de bouwsector is het gevolg van de onzekerheid in bestaande spelregels. Er zijn voor de marktsector heldere spelregels nodig om voortgang te boeken met duurzaamheid. De benodigde spelregels voor de transitie naar een duurzame energiehuishouding zijn hiervoor beschreven. Een belangrijke succesvoorwaarde voor een nationale strategie is een kwantitatief ‘Duurzaam Bouwen’-programma voor de periode 2007-2050. Deze aanpak zou voor de bouwsector duidelijkheid verschaffen over de concrete opgave die verlangd wordt en de manier waarop die gerealiseerd zal worden (scherpere outputnormen). Voorts dienen heldere financiële randvoorwaarden ontwikkeld te worden die over een reeks van jaren blijven gelden. De fel begeerde CO₂-reductie zal alleen realiseerbaar zijn als gekozen wordt voor een wereldwijde aanpak, omdat dan een optimale verhouding kan worden gerealiseerd tussen kosten en effectiviteit. Dit pleit voor Europese initiatieven om de wereldwijde aanpak te realiseren. Vanwege het politieke draagvlak van duurzaamheid is de betaalbaarheid van de maatregelen een succesvoorwaarde (met name voor de bestaande woningbouw). Duurzaamheid dient voorts beter gecombineerd te worden met andere functionele eisen (denk aan: comfort, gezondheid, schoonheid). Een actieve betrokkenheid van zowel professionele als particuliere beheerders van woningen en gebouwen is een noodzakelijk maar doorgaans snel vergeten complement van de te treffen technische maatregelen.

Speelveld Gebouwde Omgeving

Om met succes duurzaam bouwen op te pakken is een ingrijpende verandering van het bestaande speelveld wenselijk. In het bestaande speelveld zijn de meeste initiatieven voor energiebesparing en duurzaamheid georganiseerd in opdracht van overheden. Deze handelswijze is een logisch gevolg van een sturingsaanpak

die vooral is geënt op proefprojecten, voorlichting, kennisoverdracht en financiering. Nu de overheid haar strategie en sturingsaanpak verschuift in de richting van meer wet- en regelgeving en kwantitatieve taakstelling, ontstaat een duidelijk appel aan de marktsector om zelf initiatieven te ontplooien. In een nieuw speelveld dienen marktpartijen zich te committeren en actief deel te nemen. Vooralsnog heeft de bouwsector in de breedte niet deelgenomen aan de gedachtevorming. Het is wenselijk dat alle bouwpartijen deelnemen aan de gewenste energietransitie in de Gebouwde Omgeving. Er dient nog een goede vorm gevonden te worden waarin de bouwpartijen hun medewerkingbereidheid kunnen uitdrukken en vormgeven. Een nieuw speelveld voor de gewenste energietransitie zou gebaat zijn bij actieve meerjarige samenwerking tussen bouwers, adviseurs, installateur, architecten en toeleveranciers (zie hoofdstuk 4). Aangezien initiatieven vanuit de bouwsector zoals DEPW en ETW effectiever lijken te zijn dan overheidsinitiatieven, zou het speelveld voor energietransitie gebaat zijn bij soortgelijke initiatieven van marktpartijen. Vanuit die opvatting beschouwd is de geëxpliciteerde behoefte van Aedes en de VNG aan kennisoverdracht aan hun achterban een goed aanknopingspunt voor ondersteuning. Ook innovatie, kennisontwikkeling en –overdracht is gebaat bij een actieve betrokkenheid van de marktsector. De organisatie van energietransitie is een belangrijk aandachtspunt dat de komende periode veel aandacht behoeft. (zie hoofdstuk 2). Met betrekking tot het gewenste speelveld is in de vorige paragraaf aangegeven verbeteringen nodig zijn om energietransities in de Gebouwde Omgeving te realiseren. De precieze wijze waarop hieraan gewerkt kan worden hangt sterk af van de vraag of de bouwpartijen in staat zullen zijn om zich te committeren aan de gestelde doelen en in staat zijn om daaraan een actieve bijdrage te leveren.

*“De innovatiewerkgroep wil een duurzame kwaliteitssprong en duurzame energietransitie in de Gebouwde Omgeving op gang brengen door het realiseren van een groot aantal innovatieve voorbeeldprojecten in de woningbouw, utiliteitsbouw en integrale gebiedsontwikkeling.”
(PEGO-werkgroep innovatie)*

4. Bouwinnovatie: klimaatmaatregelen en -acties

4.1 Inleiding

In hoofdstuk twee is enige orde gecreëerd in de wirwar van plannen over klimaat, energiebesparing en duurzame energie. Aangegeven is dat op dit moment de regering met het Werkprogramma Schoon en Zuinig haar ambities heeft beschreven en dat handreikingen zijn gedaan voor instrumenten en acties. In de komende tijd zullen diverse voornemens nader uitgewerkt worden. In aansluiting op het overzicht van acties van de regering, adviesorganisaties, maatschappelijke organisaties en burgers uit hoofdstuk twee hebben we in hoofdstuk drie uitgewerkt dat de energietransitie in de Gebouwde Omgeving is gebaat bij heldere spelregels en een duidelijk speelveld. De spelregels en het speelveld zijn te beschouwen als succesfactoren die energiebesparing en duurzame energie in de Gebouwde Omgeving vergemakkelijken.

De volgende stap is de vertaling van hoofdstuk twee en drie naar acties van de Regieraad Bouw. In paragraaf 4.2 van dit hoofdstuk geven we aan op welke wijze de Regieraad Bouw kan bijdragen aan de besluiten, plannen en acties op het terrein van energietransities in de Gebouwde Omgeving. Hierbij kan de Regieraad samenwerken met partners bij private, semi-private en overheidsorganisaties. In paragraaf 4.3 geven we vervolgens aan welke maatregelen en acties genomen kunnen worden tezamen met samenwerkingspartners en bondgenoten. In deze paragraaf geven we aan op welke wijze de bestaande organisatie van de Regieraad Bouw (Regionale Regieraden, Vernieuwingspartners, werkgroepen en de Bouwetalage) benut kunnen worden, dan wel hoe samengewerkt kan worden met bondgenoten (zoals SenterNovem) en andere vernieuwingspartners (zoals Deltaneth).

4.2 Energietransitie in de Gebouwde Omgeving

De regering heeft in 2001 gekozen om te werken met een langetermijnperspectief voor een duurzame energievoorziening, door middel van het transitiebeleid. De Taskforce Energietransitie (TE) schreef een Meerjarenplan dat door het Platform Energietransitie Gebouwde Omgeving (PEGO) is uitgewerkt voor haar eigen werkterrein. Beide transitieorganisaties werken hierbij nauw samen met de

overheid, via de interdepartementale programmadirectie transitiebeleid (IDE) en de ambtelijke organisaties die deze vertegenwoordigen. In dit verband gaat het vooral om het ministerie van VROM (vanwege de verantwoordelijkheid voor energiebesparing) en het ministerie van EZ (vanwege de verantwoordelijkheid voor duurzame energie). TE en PEGO hebben in deze organisatiestructuur een goede toegang tot de regering, de ministerpresident en de verantwoordelijke bewindslieden.

Hiermee ligt de maatschappelijke initiatiefrol voor energietransitie bij de TE en PEGO. De ambtelijke initiatiefrol ligt bij IDE en het ministerie van VROM en EZ voor wat betreft energiebesparing en duurzame energie in het algemeen en bij V&W voor energiebesparing en energie in de GWW-sector. De Regieraad Bouw neemt over dit thema geen formele positie in bij de beleidsvorming of besluitvorming. Haar betrokkenheid is gebaseerd op: de onafhankelijke positie van de Regieraad Bouw, de jarenlange ervaring met bouwinnovatie, de praktijkervaring van de leden van de Regieraad Bouw, de kans om innovatie te bevorderen. De Regieraad Bouw denkt hierbij vanuit de bouwsector als geheel en behartigt daarbij niet de belangen van één van de bouwpartijen die met haar samenwerken. Met deze korte schets van posities en verantwoordelijkheden is aangegeven op welke wijze de Regieraad Bouw haar visie over klimaatbeleid en energietransitiebeleid naar voren kan brengen en hoe deze inbreng gewaardeerd kan worden.

De totstandkoming van een duurzame energievoorziening krijgt zijn beslag in de komende decennia. De Regieraad Bouw kan de komende tijd in samenspraak met samenwerkingspartners bij private, semi-private en overheidsorganisaties bijdragen aan de gewenste energietransitie in de Gebouwde Omgeving:

1. Oprichting centrale uitvoeringsorganisatie. De Regieraad Bouw zal de oprichting van de centrale uitvoeringsorganisatie actief stimuleren. In deze uitvoeringsorganisatie dienen bouwers, installateurs, architecten, adviseurs en toeleveranciers gezamenlijk plannen te ontwikkelen en af te stemmen. Het thema klimaat en energie leent zich prima om een actieplan te ontwikkelen en de verkokering tussen bouwers, installateurs, architecten en toeleveranciers te doorbreken. De uitvoeringsorganisatie richt zich hierbij op de volgende aspecten: scholing en opleiding, implementatie van de EPBD, hulpmiddelen voor marketing, financiering van duurzaamheid, proefprojecten, onderzoek en ontwikkeling, kennisoverdracht.
2. Oprichting Taskforce Innovatief Duurzaam. De Regieraad Bouw treedt in overleg met Bouwend Nederland, Uneto-VNI, ONRI en BNA om de oprichting van de Taskforce Innovatief Duurzaam aan te moedigen. Deze wordt samengesteld uit bestuurders van de genoemde marktpartijen. Vanuit de deelnemende organisaties wordt een groep van 10 mensen vrij gemaakt die op lokaal niveau bijeenkomsten organiseren voor alle bouwpartijen over innovatief duurzaam en voorts helpen samenwerkingsverbanden op te starten.

3. Samenwerking met transitiepartners (TE, PEGO, werkgroep Innovatie, werkgroep Bestaande bouw, werkgroep regelgeving). De Regieraad Bouw zal in de contacten met de genoemde transitiepartners (of de op te richten nieuwe uitvoeringsorganisatie) suggesties doen voor aanvullingen of verdere uitwerkingen (bijvoorbeeld: noodzaak van pilotprojecten, zwaarder accent op utiliteitsbouw, meer aandacht voor kennismanagement, aanjagen initiatieven vanuit de markt).
4. Samenwerking met departementen (ministerie van EZ, VROM, V&W). Er is voor energietransitie een lange weg te gaan, waarbij de overheid zich met name dient te richten op heldere en stabiele spelregels en een duidelijk speelveld. De Regieraad Bouw kan in overleg met genoemde partijen suggesties doen inzake de spelregels en het speelveld. Aandachtspunten zijn: meer ambitie met betere energie efficiency en duurzame energie in de GWW-sector, een kwantitatief programma voor duurzaam bouwen 2007-2050 in de utiliteitsbouw, stapsgewijze aanscherping van de outputnormen, ondersteunende en stabiele financiële instrumenten (zachte leningen, investeringssubsidies, fiscale impulsen), een fonds voor het afdekken van financiële risico's voor innovatieve duurzame maatregelen (zie voorts hoofdstuk drie).

4.3 Acties en maatregelen voor samenwerkingspartners en bondgenoten

4.3.1. Regionale uitvoering (regionale Regieraden)

Bouwinnovaties vinden altijd plaats in de Nederlandse regio's. De markt van veel bouwbedrijven, installateurs en architecten is dikwijls gebonden aan deze regionale markten. Voor hen zijn Haagse beleidsontwikkelingen en transitiepaden ver weg. Het nemen van maatregelen voor energiebesparing en duurzame energie is echter wel afhankelijk van de mate waarin middelgrote en kleine ondernemers actief meedoen. Er is veel nodig om het peloton van bedrijven in de bouwsector te bereiken. De regionale Regieraden kunnen een belangrijke rol vervullen in het informeren van het MKB over nieuwe ontwikkelingen of het ter hand nemen van duurzame maatregelen. Een passende werkwijze voor de Regieraad Bouw is om door middel van een menukaart projectideeën aan reiken die de Regionale Regieraden al dan niet kunnen oppakken.

Enkele ideeën voor deze menukaart:

- Informeren over nieuwe PEGO initiatieven (PEGO)
- Inventariseren van knellende regelgeving (Regionale raden)
- Voorlichting en kennisoverdracht EPBD (SenterNovem, Uneto-VNI, BN)
- MVO voor dummies (MVO-Nederland)
- Informeren over de nieuwe stimuleringsregeling voor duurzame proefprojecten, aanbieden van kans tot deelname (PEGO, SenterNovem)

- Bestaande ondersteuningsmogelijkheden voor onderzoek aanreiken (Deltaneth, Erabuild)
- Aandragen succesvolle voorbeelden in woningbouw, Utiliteitsbouw (SenterNovem)
- Aandragen voorbeelden succesvol duurzaam opdrachtgeverschap
- Samenwerking bij innovatie/duurzaamheid met Syntens (Voor Raden in Zuid, Oost, West)
- Voorbeeldprojecten duurzame energie GWW-sector

4.3.2. Werkgroepen

De twee werkgroepen grond-, weg en waterbouw (GWW) alsmede burgerlijke en utiliteitsbouw (B&U) werken elk op hun manier aan de uitvoering van het Vernieuwingsoffensief op hun marktterrein. De werkgroep W&U begeleidt diverse experimentele projecten, terwijl de werkgroep GWW zich richt op praktijkgerichte acties. Een goed aanknopingspunt voor de werkgroep B&U is de adoptie en begeleiding van proefprojecten op het terrein van duurzaam bouwen. Op het terrein van de woningbouw en de utiliteitsbouw worden in de markt projecten gerealiseerd die voldoen aan strenge duurzaamheidseisen. Het is uitdagend dat de werkgroep W&U één of meer duurzame bouwprojecten adopteert en begeleidt. Onder de bedrijven in de werkgroep W&U bevinden zich diverse koplopers die projecten zouden kunnen inbrengen als proefproject. Ook is het mogelijk om aan te sluiten bij de proefprojecten die in de komende periode uitgevoerd gaan worden op het terrein van woningbouw, utiliteitsbouw en gebiedsontwikkeling. Deze proefprojecten zullen financieel worden ondersteund door een nieuwe regeling van het Ministerie VROM, met SenterNovem als uitvoerder. Voor de werkgroep woningbouw en utiliteitsbouw ligt een kans om voorbeeldprojecten op het terrein van duurzaamheid te adopteren en te begeleiden en om ervaringen uit te wisselen. Voor de werkgroep GWW ligt eveneens een kans bij het optuigen van proefprojecten met duurzame energie. Op dit terrein is tot op heden weinig ondernomen ofschoon in het Waterinnovatieprogramma (WINN) de eerste stappen zijn gezet. Bij het oppakken van dit initiatief kunnen de werkgroepen zich spiegelen aan het succes van de projectgroep DEPW met het starten van marktconforme duurzame projecten.

4.3.3. Vernieuwingspartners

Transitiebeleid: marktpartijen aan zet

Het Werkprogramma Schoon en Zuinig is de uitwerking van de derde peiler van het kabinet Balkende IV. In het Werkprogramma wordt het beleid vertaald in maatregelen voor de korte, middellange en lange termijn. Het werkprogramma is in de uitwerking relatief abstract voor een “werk”programma. Het overzicht van maatregelen en instrumenten toont dat in sterke mate wordt voortgeborduurd op bestaande maatregelen en instrumenten ofschoon sommige instrumenten worden

aangepast (bijvoorbeeld SDE). Schoon en Zuinig kondigt diverse te nemen initiatieven en maatregelen aan die in een later stadium tot een duidelijke aanpak moeten leiden. De uitvoering van het transitiebeleid in de Gebouwde Omgeving vergt dat de verschillende organisaties in de bouwsector onomwonden en expliciet kiezen om de gestelde doelen te gaan realiseren. Sommige marktpartijen zijn vooralsnog niet of onvoldoende op de hoogte, terwijl anderen zich nog niet hebben uitgesproken over hun ambities op dit terrein.

We doen mee of niet: oprichting taskforce Innovatief Duurzaam.

Voor een voortvarende uitvoering van plannen met betrekking tot energiebesparing en duurzame energie dienen marktpartijen in de bouwsector zich namens hun achterban akkoord te verklaren. Zoals in hoofdstuk drie aangegeven is er voor de marktpartijen in de Gebouwde Omgeving nog veel te doen. De switch naar een actieve betrokkenheid van de bouwsector is een grote uitdaging voor de komende tijd. De Regieraad Bouw treedt in overleg met Bouwend Nederland, Uneto-VNI, ONRI en BNA om de oprichting van de Taskforce Innovatief Duurzaam aan te moedigen. Deze wordt samengesteld uit bestuurders van de genoemde marktpartijen. Vanuit de deelnemende organisaties wordt een groep van 10 mensen vrij gemaakt die op lokaal niveau bijeenkomsten organiseren voor alle bouwpartijen over innovatief duurzaam en voorts helpen samenwerkingsverbanden op te starten. Het is voorts wenselijk dat de individuele bedrijven in de marktsector meer eigen initiatief ontplooiën. Hierbij is wel cruciaal dat de overheid zorgt voor consistentie en continuïteit in de spelregels die duurzaamheid bevorderen.

Vernieuwingspartners: Wat gaan we doen? Hoe gaan we het doen?

Als vernieuwingspartners zich verbinden aan de gestelde doelen en een bijpassende beleidskoers, is het de vraag wat de uitvoering van het meerjarenplan van de regering voor de betreffende sector betekent. Gelet op de forse ambities met het klimaatbeleid, is het wenselijk dat de vernieuwingspartners voor hun sector een sectoraal transitieplan maken, waarin ze aangegeven op welke wijze ze meewerken. Zo'n sectoraal transitieplan is voor sommige vernieuwingspartners een nadere uitwerking of een variant op wat bedacht is bij hun actieve deelname aan de gedachteontwikkeling in PEGO-verband. Ook voor de partijen die in PEGO-verband deelnamen is een verdere uitwerking en concretisering wenselijk. Echter diverse vernieuwingspartners hebben niet deelgenomen aan de nationale planvorming en beleidsdiscussie. Deze partners dienen zich alsnog de vraag te stellen of ze het eens zijn met de gestelde doelen en vervolgens hoe ze vanuit hun eigen sector kunnen bijdragen aan de gestelde doelen. Elk van de vernieuwingspartners heeft een eigen rol in het vernieuwingsproces met betrekking tot het klimaatbeleid en dient vanuit dat perspectief een plan te schrijven. De totstandkoming van *sectorale transitieplannen* zou idealiter goed geregisseerd dienen te worden om de verschillende activiteiten uit de sectorplannen op elkaar af te stemmen. Een sectoraal transitieplan bevat een antwoord op de vraag hoe de sector meewerkt aan de realisatie van doelen uit het nationale beleid.

Maatregelen/acties voor koplopers

Voor de koplopers in de sectoren dienen zich verschillende mogelijkheden aan om een actieve bijdrage te leveren aan de uitvoering van klimaatmaatregelen.

Denkbare maatregelen (voor in een sectorplan) zijn:

- Meedenken en meedoen aan internationale samenwerking binnen DeltaNeth of Erabuild;
- Ontwikkelen van proefprojecten die uitgevoerd zullen worden als eerste stap voor het kwantitatieve 'Duurzaam Bouwen'-programma;
- Onderzoeken van kansen in Europese programma's voor internationale samenwerking (voor bijvoorbeeld het programma: International Energy Europe);
- Benutten van kennisvouchers voor onderzoek voor bouwinnovatie. Ook een Innovatieprestatiecontract kan een hulpmiddel zijn om samenwerking op het terrein van klimaatbeleid te realiseren;
- Verkrijgen van het recht om EPBD's standaard of EPBD-maatwerk advies uit te mogen gaan voeren;
- Verkrijgen van training en opleiding voor werknemers (O&O fondsen).
- Realiseren van duurzame energie in de GWW-sector.

Maatregelen/acties voor peloton of achterblijvers

Voor het peloton of de achterblijvers zijn er diverse mogelijkheden om een actieve bijdrage te leveren aan de uitvoering van klimaatmaatregelen. Denkbare maatregelen zijn:

- Organisatie van regionale bijeenkomsten om de actuele stand van zaken met nieuwe plannen naar de achterban te communiceren (meerjarige beleidsvoornemens, aanscherpingen EPN, EI's en EPL's);
- Kennisoverdracht en voorlichting over de uitvoering van het EPBD;
- Ontwikkeling van marketinginstrumenten, financieringsmodellen, communicatiemateriaal;
- Cursusontwikkeling EPBD, wellicht ook communities of practice met EPBD's;
- Optuigen van pilot-projecten, stimuleren van marktconforme initiatieven;
- Communicatie van goede voorbeelden in de sector;
- Training en opleiding (O&O fondsen).

Deelname aan organisatie en management?

De realisatie van klimaatbeleid vergt een actieve betrokkenheid van marktpartijen in de Gebouwde Omgeving (zie vorig hoofdstuk). Deze actieve betrokkenheid vergt deelname van marktpartijen in de organisatie en het management van plannen voor de Gebouwde Omgeving. Zowel voor het realiseren van innovaties, kennisoverdracht en communicatie, als voor de uitvoering van klimaatacties via SenterNovem is deze deelname van marktpartijen nodig. De verschillende vernieuwingspartners dienen zich de vraag te stellen of ze hiertoe bereid zijn, hoe een goede organisatie eruit zou kunnen zien, en wat ze hierbinnen zouden kunnen doen. De realisatie van een andere

organisatie en management van klimaatacties kan alleen worden gerealiseerd door een partij die een regierol wenst te vervullen (zie vorig hoofdstuk).

4.3.4. Bondgenoten

- *Deltaneth/Erabuild*

Deltaneth en Erabuild zijn erop gericht om als technologieplatform internationale samenwerkingsverbanden te smeden voor onderzoek. Duurzaamheid is een van de kernthema's in de onderzoeksagenda van Deltaneth. Vanuit dit platform zullen aanvragen worden ontwikkeld om de EC te financieren, evenals onderzoekswerk waaraan door internationale samenwerkingsverbanden zal worden deelgenomen. Het is wenselijk dat Nederlandse bedrijven deelnemen aan de gedachtewisseling in het platform en onderzoeksamenwerking. De Regieraad Bouw steunt het initiatief van Deltaneth/Erabuild, maar acht een bredere deelname van bedrijven aan dit platform wenselijk. De omvang van onderzoeksinspanningen van bouwbedrijven is uitermate laag, en de bestaande onderzoeksinfrastructuur op dit terrein is sterk aanbodgericht. Wenselijk is dat Deltaneth/Erabuild grote bedrijven in de bouwsector actief betreft bij de totstandkoming van samenwerking en onderzoeksconsortia.

- *SenterNovem*

SenterNovem is de belangrijkste uitvoerder van klimaatmaatregelen en acties in Nederland (zie bijlage). Deze organisatie treedt op als uitvoerder van innovatie- en klimaatbeleid in opdracht van het ministerie van Economische Zaken, het ministerie van Volkshuisvesting, Ruimtelijke Ordening en Milieubeheer en het ministerie van Verkeer en Waterstaat. De Regieraad Bouw acht een sterkere betrokkenheid van de bouwsector bij de uitvoering van klimaatmaatregelen sterk wenselijk (zie hoofdstuk 3). Van oudsher is Novem als fusiepartner van SenterNovem een organisatie die is opgericht door overheden verantwoordelijk voor lange termijn energie onderzoek alsmede de bevordering van invoering van energiebesparing en duurzame energie. Diverse partijen hebben zich achter de doelen van de regering geschaard hebben, en zouden in de uitvoering in sterkere mate betrokken moeten zijn (zie voorts 4.2).

Voor wat betreft het bestaande werkprogramma zien we de volgende aandachtspunten:

- Aandacht voor Europese programma's op het terrein van energie, energiebesparing en duurzame energie. Wellicht is een gerichte voorlichtingscampagne voor de bouwsector (bouwbedrijven, architecten, installateurs, leveranciers) wenselijk. Relevante instrumenten voor duurzaamheid kunnen zijn: kennisvouchers, innovatieprestatiecontracten, Europese programma's.
- Woonlastenaanpak. Kansen om energieinvesteringen terug te verdienen behoeven meer aandacht. Met name in de bestaande bouw is de bestaande

vraag naar energiebesparing en duurzame energie klein. Hoge woonlasten en de risico's van almaar hogere woonlasten zijn een dankbaar aanknopingspunt voor duurzaamheidsinvesteringen. In samenwerking met corporaties, vertegenwoordigers van eigenaarsbewoners en huurders dient te worden bezien hoe een woonlastenbenadering kan worden benut. Tegelijkertijd dient te worden bezien op welke wijze installateurs en bouwbedrijven over de hulpmiddelen kunnen beschikken om kostenvoordelen inzichtelijk te maken.

- Ontwikkelen financieringsconstructies. Het ontbreken van financieringsconstructies voor energiebesparing en duurzame energie is een belangrijke hindernis voor energiebesparing en duurzame energie. Er valt nog veel winst te boeken om "slimme financieringsconstructies" te ontwikkelen. Hiertoe zou samen met bouwbedrijven, installateurs, makelaars en banken bezien moeten worden welke opties bestaan. Kennisoverdracht met betrekking tot de nieuwe financieringsconstructies zou vervolgens evenzeer opgepakt dienen te worden.
- Stimuleer initiatieven vanuit de sector. De projectgroep DEPW is een initiatief vanuit de sector waarin van oudsher lastige doelgroepen (corporaties en projectontwikkelaars) duurzaamheid benutten als commerciële mogelijkheid. De wervingskracht van de markt wordt benut om commerciële verdiensten en duurzaamheid te combineren. Dit initiatief is een lichtend voorbeeld omdat het de achterban van projectontwikkelaars en corporaties aanspreekt. Zulke samenwerkingsverbanden verdienen ook in andere sectoren navolging. Dit soort initiatieven laat zich niet afdwingen, maar past in het beeld van een sector die zijn eigen verantwoordelijkheid neemt met betrekking tot duurzame maatregelen.
- Bundeling van demonstratie en voorbeeldprojecten. Er bestaan diverse databestanden en boeken met voorbeeldprojecten in de Gebouwde Omgeving. De verschillende informatiebronnen zijn voor de markt weinig overtuigend en krijgen onvoldoende navolging. Wenselijk is te bezien of de bestaande informatiebronnen niet gekoppeld kunnen worden en op de meest geschied kunnen worden van marktpartijen. Deze thematiek hangt nauw samen met de organisatie van kennisoverdracht (zie hoofdstuk 3).
- Meer aandacht voor samenwerkingsvormen (zoals samenwerkingsvormen bij integraal ontwerpen) en voor kansrijke bouwconcepten (levensduurbestendig bouwen). Vaak wordt door SenterNovem voor een technische en maatregelgericht aanpak gekozen, terwijl een betere samenwerking in de bouwsector een sleutelvraagstuk is. Door dragende bouwconcepten wordt het mogelijk om de steeds scherpere energieprestatie-eisen te voldoen.
- Meer aandacht voor bestaande succesprojecten. Er wordt weinig gecommuniceerd over projecten die in de woningbouw en de utiliteitsbouw met succes (dat wil zeggen: met scherpe energieprestatie eisen) worden gerealiseerd. Deze projecten zouden, als de betrokken partijen zich hiervoor toestemming geven, onderzoeksmatig gevolgd dienen te worden. De uitkomsten zouden gecommuniceerd moeten worden naar geïnteresseerde doelgroepen. De invalshoek voor monitoringonderzoek zou niet gefixeerd moeten zijn op technische specificaties, maar op samenwerkingsvormen,

gebruikte hulpmiddelen, samenwerkingscontracten, rolverdeling tussen deelnemers, organisatie en management van projecten, financiële constructies, etc.

- Meer aandacht voor opdrachtgevers. Ook in de bouwsector bepalen de relaties tussen opdrachtgevers en –nemers welke diensten en producten geleverd worden. SenterNovem richt zich meer op de expertise en vaardigheden van bouwers dan op die van opdrachtgevers. Een aanvullende inspanning voor de begeleiding van opdrachtgevers in de bestaande bouw en de utiliteitsbouw is wenselijk.

PSI-bouw

PSIB is enkele jaren geleden gestart met de uitvoering van een programma voor proces- en systeeminnovatie. Inmiddels is het programma grotendeels uitgevoerd en wordt bezien welke opgaven op dit terrein nog gerealiseerd moeten worden (zie PSIB, 2004). Bij de uitvoering van het programma is samengewerkt met een groot aantal vernieuwers uit de bouwsector. Deze vernieuwingspartners van PSIB kunnen worden opgevat als een essentieel onderdeel van een effectieve kennisinfrastructuur. In de planontwikkeling voor de energietransitie voor de Gebouwde Omgeving blijkt juist dat er grote behoefte bestaat aan: 1) het ontwikkelen van een nieuw onderzoeksprogramma, 2) nieuwe vormen van kennisontwikkeling en toepassing, 3) organisaties uit de bouwsector die kunnen bijdragen aan kennismanagement van bestaande inzichten over duurzaamheid. Het ligt voor de hand dat de opgedane kennis uit PSIB en de samenwerkingverbanden waar mogelijk worden benut voor energietransitie in de Gebouwde Omgeving.

Syntens

Syntens is de grootste eerstelijnsorganisatie voor innovatieadvies aan het Nederlandse bedrijfsleven. Ze onderhouden jaarlijks uitgebreide contacten in de bouwsector door middel van voorlichtingsbijeenkomsten, de Syntens-basisscan, circa 100 informatieve en verdiepende workshops en korte en langer lopende adviezen. Syntens gebruikt in toenemende mate duurzaamheid als adviesthema in haar dienstverlening voor de bouw. Voor de Regieraad Bouw bestaan diverse kansen voor samenwerking met deze bondgenoot:

- Door overleg over het sectorinnovatieplan bestaat de kans om jaarlijks mee te denken over de juiste accenten over innovatiebevordering. Denkbaar accenten voor 2008 zijn: meer aandacht voor opdrachtgevers, bevordering van samenwerking op het terrein van duurzaamheid, versterking samenwerking kennisinstituten en bouwbedrijven, integraal ontwerpen;
- Voor 2008 is het wenselijk te bezien of samenwerkingsafspraken met de regionale Regieraad West, Oost en Zuid kunnen worden gemaakt zoals deze nu bestaan met de Regionale Regieraad Bouw Noord;
- Inspirerende Syntens-voorbeelden voor duurzaam bouwen kunnen worden gebruikt als input voor de bouwetalage. Deze voorbeelden liggen voor de

eerstelijnsadviseurs voor het oprapen. Vermeldenswaardig op de bouwetalage zijn bijvoorbeeld het initiatief van dertien kleine architectenbureaus rond het thema samenwerking en de benadering van opdrachtgevers.

Piano

De uitvoeringsorganisatie Piano bundelt initiatieven voor de professionalisering van het opdrachtgeverschap. Ten behoeve van de optimalisering van het opdrachtgeverschap voor duurzame woningen en gebouwen is het wenselijk dat opdrachtgevers bij corporaties, gemeenten, segmenten in de utiliteitsbouw leren omgaan met de bestaande output normen (EPN, EI, EPL) voor duurzaamheid. Het hanteren van deze normen als functionele eisen bij uitbesteding vergt extra aandacht. Te bezien valt of Piano op dit terrein verdergaande initiatieven kan ontplooiën. Samenwerking met SenterNovem ligt hierbij voor de hand. Op het terrein van uitbesteding door Rijkswaterstaat bij de verbetering van energie efficiency van kunstwerken valt nog veel winst te behalen in de wijze van uitbesteding. Ook hier is samenwerking met SenterNovem een optie.

EG-Liaison

Vanwege het grote belang dat de Europese Gemeenschap hecht aan energiebesparing en duurzame energie, bestaan er in toenemende mate fondsen om projecten te stimuleren. Een actieve deelname van de bouwsector zou door EG-liason bevorderd kunnen worden door gerichte communicatie onder de koplopers in relevante sectoren. Indien mogelijk moet hierbij worden samengewerkt met brancheorganisaties, DeltaNeth, Erabuild.

Uitvoeringsorganisatie (op te richten)

Het Werkprogramma Schoon en Zuinig kondigt de oprichting van een centrale uitvoeringsorganisatie aan. De betreffende uitvoeringsorganisatie zal waarschijnlijk in 2008 daadwerkelijk ontstaan. De Regieraad Bouw vindt deze organisatie belangrijk voor het welslagen van de energietransitie in de Gebouwde Omgeving. Deze uitvoeringsorganisatie verdient actieve steun en medewerking van de marktpartijen in de Gebouwde Omgeving. De Regieraad Bouw kan er in zijn contacten met de Vernieuwingspartners voor zorgen dat de organisatie bekend raakt bij marktpartijen. Voorts kan de Regieraad Bouw erop aandringen dat de marktpartijen in de Gebouwde Omgeving zich verbinden aan gestelde doelen, actief meewerken aan proefprojecten, meewerken aan opleiding, training en kennisoverdracht.

4.3.5. Bouwetalage

De bouwetalage is een dynamisch platform waarop goede voorbeelden en geleerde lessen gecommuniceerd worden. Op het terrein van klimaatbeleid zien we de volgende aanknopingspunten:

- Voorbeeldprojecten. Bij de selectie van projecten worden de volgende criteria gehanteerd: a) hoge duurzaamheid, b) aandacht voor het samenwerkingsproces, c) grote en kleine bedrijven, d) spreiding over de verschillende betrokkenen in het bouwproces. Via de vernieuwingspartners zijn relevante voorbeeldbedrijven of –projecten te vinden. Uit de meeste sectoren zijn bij de Regieraad Bouw interessante voorbeeldbedrijven of –projecten welbekend.
- Duurzaamheidprijzen. De bouwetalage is een goed hulpmiddel om prijswinnende bouwbedrijven onder de aandacht te brengen (bijvoorbeeld: innovatieve teamspeler, gemeentelijke duurzaamheidprijs).
- Links naar gespecialiseerde webplaatsen voor duurzaamheid zoals SenterNovem, Milieucentraal, Infomil, PEGO, programmabureau GWW.

4.3.6 Externe communicatie

Voor externe communicatie kan voorts gebruik gemaakt worden van de formule van de menukaart en het landelijk symposium (zie Werkplan Regieraad Bouw 2007-2009, 2007). Als items voor de menukaart zien we met name de initiatieven zoals deze onder regionale Regieraden zijn beschreven. Een interessant idee is om bestaande projecten op het terrein van duurzaam bouwen te beschrijven en te communiceren naar de bouwsector. Vanwege de fragmentatie van de bouwsector en de specialisatie in de bouw is er onvoldoende aandacht voor al gerealiseerde bouwprojecten die aan scherpe duurzaamheideisen voldoen en waarin innovatief is samengewerkt. Aantrekkelijk is om deze projecten te beschrijven vanuit het perspectief van de verschillende samenwerkingspartners (opdrachtgevers en –nemers, verschillende ontwerpers en uitvoerende bouwpartijen en bewoners/gebruikers). Aantrekkelijk lijkt om de voorbeelden in de verschillende markten en verschillende regio's te zoeken. De insteek zou moeten zijn aan te tonen wat er in de bouw allemaal al feitelijk gerealiseerd wordt. De goede voorbeelden zouden benut kunnen worden voor videomateriaal en achtergrondmateriaal. Hierdoor is het bruikbaar als voorlichtingsmateriaal voor organisaties in de bouwsector. In de uitwerking van dit idee zou een koppeling gemaakt kunnen worden naar het landelijk symposium van de Regieraad Bouw in 2008. Het symposium inclusief regionale voorbereiding zou een goede werkwijze zijn om de feiten te laten spreken en de marktpartijen in de Gebouwde Omgeving te inspireren.

“I do think that one of the real challenges of this issue is that it seems almost too big, too global and too full of uncertainty to be susceptible to the normal policy process. That’s why the answer lies not in finding a single instant solution but in taking an incremental approach supported by market forces.” Lord Browne (chief Executive BP), New York, 24 juni 2004.

Hoofdstuk 5: Samenvatting

5.1 Achtergrond

In het maatschappelijk verkeer heeft de zorg over klimaat en energie een hoge attentiewaarde. Daarom biedt dit thema een aanknopingspunt om haar maatschappelijke betrokkenheid te tonen (zie Regieraad Bouw, 2007). Juist door dit onderwerp kan de sector, die conservatief en in zichzelf gekeerd wordt genoemd, tonen dat innovatie en ondernemerschap haar niet vreemd zijn. De regering heeft in het Werkprogramma Schoon en Zuinig beschreven welke ambities ze heeft met energiebesparing en met de invoering van duurzame energie en hoe deze ambities gerealiseerd kunnen worden. In de komende tijd worden diverse plannen voor de Gebouwde Omgeving nader uitgewerkt. Hoe dit programma er ook precies uit komt te zien, één ding is duidelijk: de bouwsector zal de uitvoerende werkzaamheden ter hand moeten nemen om de CO₂-uitstoot te beperken door zowel nieuwe als bestaande woningen en utiliteitsgebouwen te bouwen/reoveren die voldoen aan strenge duurzaamheideisen.

De kortste weg van conservatisme en ondoorzichtigheid van de sector naar een open en op vernieuwing gerichte houding loopt volgens de Regieraad Bouw langs bouwinnovatie, transparantie en de verhouding prijs/kwaliteit. Om deze weg te volgen formuleerden bouwondernemers zelf een krachtige strategie vanuit drie werkgroepen: het Vernieuwingsoffensief Bouw. Dit offensief is de marsroute die de Regieraad Bouw tot dusver volgde. Het Vernieuwingsoffensief Bouw benoemt zeven hoofddossiers: cultuur en integriteit, ketenintegratie, professioneel opdrachtgeverschap, professioneel opdrachtnemerschap, regelgeving, onderwijs en kenniscentra. Aan de hand van deze dossiers worden problemen, doelen en acties met elkaar verbonden in een samenhangend actieprogramma (zie Regieraad Bouw, 2005). Het thema klimaat en energie zal de Vernieuwing van de bouwsector een enorme impuls geven, omdat de problemen en oplossingen in de genoemde hoofddossiers sterk samenhangen met het thema klimaat en energie.

De maatschappelijke aandacht voor klimaat en energie heeft momenteel enkele modieuze kanten. Dat neemt niet weg dat de aandacht voor dit thema allerm minst tijdelijk is. Ten *eerste* is er de ongerustheid over klimaatveranderingen en over

welke gevolgen dat heeft voor ons klimaat, de weersomstandigheden en onze samenleving. Ook maakt men zich (ten *tweede*) zorgen over de toenemende schaarste aan energie uit fossiele brandstoffen. De hoge energieprijzen zijn voor automobilisten pijnlijk duidelijk en ook in de woonlasten vormt energie een steeds groter aandeel. Ten *derde* is men zich er ook bewust van dat afhankelijkheid van energie-import onze economie kwetsbaar maakt en dat leveringszekerheid geen automatisme is. Diverse bouwpartijen hebben de ernst van de problemen onderkend en werken actief mee aan plannen die een oplossing bieden.

De reden waarom de Gebouwde Omgeving een belangrijke sector is voor klimaatvragen, energiebesparing en duurzame energie ligt in het gevoel dat er veel CO₂-winst te behalen valt. De Taskforce Energietransitie vermoedt dat de CO₂-uitstootreductie in de Gebouwde Omgeving groter is dan die bij notoire veelgebruikers van energie, zoals de industrie en de land- en tuinbouw. Binnen de bouw ligt het belangrijkste potentieel aan CO₂-winst in bestaande woningbouw en de bestaande utiliteitsbouw. De te behalen CO₂-uitstootreductie bij nieuwe woningen, nieuwe utiliteitsbouw en openbare verlichting (grond-, weg-, en waterbouw) is in vergelijking met de bestaande bouw (circa 91%) bescheiden. In de nieuwbouw is de woningbouw op haar beurt qua besparingspotentieel relevanter dan de U-bouw. Het type maatregelen dat bijdraagt aan CO₂-uitstootreductie heeft deels betrekking op bouwfysische maatregelen, maar heeft voor het overgrote deel te maken met installatietechnische maatregelen. In de GWW-sector is vooral een accent gelegd op energiebesparing in openbare verlichting.

>>>> *Meer informatie over de achtergronden van de notitie klimaat en energie zijn opgenomen in hoofdstuk één.*

5.2 Klimaatbeleid, energiebesparing en duurzame energie: bestaand en nieuw beleid

Het kabinet Balkende IV kiest in het beleidsprogramma “Samen Werken en Samen Leven” voor een duurzame leefomgeving (derde peiler van het kabinetsbeleid). “De economie en de samenleving die wij voor ons zien, zijn doordrongen van verantwoordelijkheidsgevoel voor het leven van mens, dier en natuur,” aldus dit programma. “*De Nederlandse energievoorziening moet over tien tot vijftien jaar tot de beste van Europa behoren in zuinigheid en duurzaamheid.*” De bezorgdheid over het klimaat is voor politieke bestuurders aanleiding geweest de beleidsdoelen op het terrein van klimaatbeleid, energiebesparing en duurzame energie aan te scherpen.

Tabel: Aangescherpte doelen van het kabinet Balkenende IV

Doelen	Bestaande situatie
- Energiebesparing 2% per jaar	Nu feitelijk: 1,0% ¹⁾
- 20% duurzame energievoorziening	Nu feitelijk in Europa: 7%, NL: 6% ²⁾
- Een reductie van 30% CO ₂ -uitstoot in 2020 t.o.v. 1990	
- Energieneutrale nieuwbouw van woningen en utiliteitsgebouwen in 2020 (nieuw beleid)	Onbekend
- Woningbouw, nieuwbouw: 2011- 0,6; 2015 – 0,4; 2020 - klimaatneutraal. Bestaande bouw: geen nieuwe normen.	Norm nieuwe woningbouw: 0,8. Norm bestaande woningbouw: geen.
- U-bouw, nieuwbouw, daling afhankelijk van segment maar qua ambitie vergelijkbaar met woningbouw. Bijv. Kantoren: 2011- 1,1; 2015- 0,75 ; 2020 - 0,0. Bestaande U-bouw: geen nieuwe normen.	Norm nieuwe U-bouw: verschilt per deelsector, ² voor kantoren: 1,5. Norm bestaande U-bouw: Energiezorg (Wet Milieubeheer), Meerjarenafspraken en convenanten.
- 100% duurzaam inkopen (2010) Rijksdepartementen, 50% gemeenten (2010).	Onbekend

Legenda: 1) Zie Ministerie van Economische Zaken, Nu voor later”, Den Haag, 2005.

2) Zie EnergieNed, Energie 2007-2020, Arnhem, 2007. Zie Commission of the European Communities, 2006/2007.

Nadat gekozen is voor scherpere doelen voor energiebesparing en duurzame energie is op verschillende manieren een oproep gedaan naar adviesorganen, maatschappelijke organisaties en burgers om met voorstellen te komen. Er is door organisaties uitgebreid gereageerd op een verzoek van de regering om vruchtbare ideeën voor klimaatbeleid. In de beleidsvorming zijn organisaties die zijn opgericht vanwege transitie management extra relevant omdat ze op uitnodiging van de regering zijn verzocht om bruikbare ideeën.

De PEGO-werkgroep innovatie (ressortend onder de Taskforce Energie) heeft een inspirerend document geschreven met hierin een voorstel voor een kwantitatief Duurzaam Bouwen programma voor de periode 2007-2050. De abstracte CO₂-doelen zijn in dit programma vertaald naar een concrete taakstelling voor utiliteitsbouw en woningbouw (zowel nieuwbouw als bestaande bouw). Voorgesteld wordt om de periode tot 2012 te benutten voor nieuwbouwwoningen (3000), bestaande woningen (3000), nieuwe en bestaande utiliteitsbouw (circa 20) en vier projecten voor duurzame integrale gebiedsontwikkeling. Bij adviesorganisaties, maatschappelijke organisaties en burgers wordt de ernst van het problemen onderschreven en wordt voor de oplossing een proactieve rol van de overheid bepleit.

Bezien vanuit het perspectief van de Regieraad Bouw dienen zich de volgende conclusies op over de nieuwe nota's, plannen en notities over energietransities in de Gebouwde Omgeving:

² Bouwbesluit 2003 noemt: Gezondheidszorg, klinisch: 3,6; Gezondheidszorg niet klinisch: 1,5; Bijeenkomstfunctie: 2,2; Bijeenkomst met alcoholgebruik: 2,2; Onderwijs: 1,4, Sport, matig verwarmd: 1,8; Sport, anders verwarmd: 1,8; Logies: 1,9; Winkel: 3,4.

- Enkele belangrijke marktpartijen in de bouwsector hebben niet deelgenomen aan de PEGO-gedachtevorming. Evenmin is een plan ontstaan dat gedragen wordt door de bouwsector als geheel. Het is opmerkelijk dat de verschillende organisaties in bouwsector zich afzijdig hielden in de gedachtevorming. Voor de uitvoering van beleidsvoornemens op het terrein van energiebesparing, klimaat en duurzame energie is een breed draagvlak in de bouwsector noodzakelijk. Te bezien is of de Regieraad haar ervaring met vernieuwing kan benutten om ertoe bij te dragen dat de bouwsector zich committeert aan de gestelde beleidsdoelen.
- Aan de transitiepartners (TE, PEGO, werkgroep Innovatie, werkgroep Bestaande bouw, werkgroep regelgeving) is een belangrijke adviesrol toebedeeld. PEGO heeft zich met succes geprofileerd als denktank voor nieuwe maatregelen en acties. De aanpak is verfrissend, maar desondanks is het zorgelijk dat de bouwsector in brede zin niet heeft geparticipeerd en niet vertegenwoordigd is. PEGO zal in de komende tijd onder meer diverse acties en maatregelen uitwerken. Ze zijn bij de energietransitie in de Gebouwde Omgeving een belangrijke partij en voor de Regieraad een relevante gesprekspartner.

Mede op basis van de gedachtevorming bij transitiegremia, adviesorganisaties en maatschappelijke organisaties heeft het kabinet Balkenende IV haar plannen vormgegeven door middel van het Werkprogramma Schoon en Zuinig. Dit programma is de uitwerking van de derde peiler van het beleid van het kabinet Balkende IV. Het werkprogramma is ondertekend door zes departementen waardoor eens te meer duidelijk is dat het om een peiler van kabinetsbeleid gaat en voorts dat het zich richt op een breed terrein. Met enige tevredenheid wordt in de nota geconstateerd “Het bruist van de plannen voor de Gebouwde Omgeving.” Het werkprogramma heeft onderdelen verwerkt uit: de transitiegremia (bijvoorbeeld van PEGO), adviesorganisaties (bijvoorbeeld de SER en maatschappelijke organisaties (zoals Green4sure).

>> Een systematisch overzicht van initiatieven voor nieuw beleid op het terrein van klimaat, energiebesparing en duurzame energie is opgenomen in hoofdstuk twee.

5.3 Gebouwde Omgeving: heldere spelregels en een duidelijk speelveld

Spelregels

Problemen met de energietransitie in de Gebouwde Omgeving zijn het gevolg van de complexiteit en pluriformiteit van de bouwsector. Dit vergroot de behoefte aan duidelijke spelregels voor de realisatie van de gestelde doelen op het terrein van energie. Om voor heldere spelregels te zorgen, vervult de overheid een cruciale rol die ook door vrijwel alle adviesorganisaties en maatschappelijke organisaties wordt onderkend. Een eerste spelregel of succesvoorwaarde is dat de politieke doelen worden vertaald in een kwantitatief

‘Duurzaam Bouwen’-programma voor de periode 2007-2050. Deze aanpak zou voor de bouwsector duidelijkheid verschaffen over de concrete opgave die verlangd wordt en over de manier waarop die gerealiseerd zal worden (scherpere outputnormen). Voorts dienen heldere financiële randvoorwaarden opgesteld te worden die over een reeks van jaren blijven gelden. Een andere spelregel is dat de CO₂-reductie gerealiseerd moet worden door middel van een wereldwijde aanpak. Alleen dan kan een optimale verhouding worden gerealiseerd tussen kosten en effectiviteit. Bij het ontbreken van zo’n aanpak, pleit dit ervoor dat Europese initiatieven worden genomen om een wereldwijde aanpak te realiseren. Ook vergt het van Nederlandse partners dat ze aanhaken op bestaande Europese initiatieven op het terrein van onderzoek, instrumentontwikkeling en kennisoverdracht. Een aanvullende spelregel is dat duurzaamheid en betaalbaarheid van de maatregelen gecombineerd worden (cruciaal voor de bestaande woningbouw). Voor het draagvlak van maatregelen in de bestaande woningbouw is deze spelregel cruciaal. Voorts dient duurzaamheid als thema beter te worden geïntegreerd in andere functionele eisen die aan woningen en utiliteitsgebouwen worden gesteld (duurzaamheid is comfortabel, duurzaamheid is mooi). Een actieve betrokkenheid van zowel professionele als particuliere beheerders van woningen en gebouwen is een noodzakelijke maar doorgaans snel vergeten complement van de te treffen technische maatregelen.

De volgende spelregels zijn onderscheiden:

1. Betrouwbaarheid en consistentie: kies voor een kwantitatief Duurzaam Bouwen programma 2007-2050
2. Betrouwbaarheid en consistentie: stap voor stap aanscherpen outputnormen
3. Betrouwbaarheid en consistentie: stabiele financieringsmogelijkheden
4. Mondiale problemen vergen mondiale oplossingen
5. Haak aan bij Europese beleidsinitiatieven
6. Voorkom een CO₂-fixatie
7. Duurzaamheid en betaalbaarheid
8. Duurzame bouw: bouwers en bewoners/gebruikers

Speelveld Gebouwde Omgeving

De Taskforce Energietransitie heeft onderkend dat voor de Gebouwde Omgeving een zelfstandig Platform nodig was. De Taskforce achtte een “strakke centrale regie” nodig om op dit complexe en pluriforme terrein de gewenste energietransitie te kunnen realiseren. Het Platform Gebouwde Omgeving (PEGO) is opgericht om deze taak ter hand te nemen. Met succes heeft PEGO zich geprofileerd als denktank voor initiatiefrijke personen uit de bouwsector. PEGO heeft zich niet ontwikkeld tot regisseur van de Gebouwde Omgeving of als vertegenwoordiger van de bouwsector. Te verwachten valt dat PEGO deze rol de komende jaren niet ter hand zal nemen. Het bestaande speelveld voor energietransitie in de Gebouwde Omgeving is echter een belangrijke hindernis voor de realisatie van de beoogde CO₂-uitstootreductie. Er bestaat behoefte aan een regisseur die alle bouwpartijen in de gedachtewisseling betreft en nieuwe ideeën en maatregelen afstemt. De organisatie van de bouwsector vergt een

ingrijpende verandering van het bestaande speelveld als met succes het klimaatvraagstuk wordt aangepakt. Een rode draad in de organisatie van innovatief energieonderzoek, kennisoverdracht en –communicatie is dat de bouwsector een veel actievere en meer betrokken rol speelt dan tot dusver. Ofschoon diverse elementen zich aandienen in het nieuwe speelveld, zou het vooral de sector zelf moeten zijn die suggesties aandraagt voor verbetering.

De volgende aspecten van duidelijk speelveld zijn onderscheiden:

1. Brede betrokkenheid bouwsector
2. Meer initiatief vanuit bouwsector
3. Samenwerking in de bouwsector
4. “Strakke centrale regie”
5. Marktgerichtheid bouwonderzoek en -ontwikkeling
6. Marktgerichtheid communicatie en kennisoverdracht

>> Meer informatie over gewenste spelregels en een duidelijk speelveld voor de bevordering van klimaat en energiemaatregelen staan in hoofdstuk drie.

5.4 Acties Regieraad

De regering heeft in 2001 gekozen om te werken aan een langetermijnperspectief voor een duurzame energiehuishouding door middel van het transitiebeleid. De Taskforce Energietransitie (TE) schreef een Meerjarenplan dat door het Platform Energietransitie Gebouwde Omgeving (PEGO) is uitgewerkt. Beide transitieorganisaties werken hierbij nauw samen met de overheid, via de interdepartementale programmadirectie transitiebeleid (IDE) en de ambtelijke organisaties die deze vertegenwoordigen. In dit verband gaat het vooral om het ministerie van VROM (vanwege de verantwoordelijke voor energiebesparing) en het ministerie van EZ (vanwege de verantwoordelijkheid voor duurzame energie). TE/PEGO hebben in deze organisatiestructuur een goede toegang tot de regering, de minister-president en de verantwoordelijke bewindslieden. Hiermee ligt de maatschappelijke initiatiefrol voor energietransitie bij de TE/PEGO. De ambtelijke initiatiefrol ligt bij IDE en het ministerie van VROM en EZ. De Regieraad Bouw neemt over dit thema geen formele positie in bij de beleidsvorming of besluitvorming. Haar betrokkenheid is gebaseerd op de onafhankelijke positie van de Regieraad Bouw, de jarenlange ervaring met bouwinnovatie, de praktijkervaring van de leden van de Regieraad Bouw en de kans om innovatie te bevorderen. De Regieraad Bouw denkt hierbij vanuit de bouwsector als geheel en behartigt daarbij niet de belangen van één van de bouwpartijen die met haar samenwerken.

De totstandkoming van een duurzame energievoorziening krijgt zijn beslag in de komende decennia. De Regieraad Bouw kan de komende tijd in samenspraak met samenwerkingspartners bij private, semi-private en overheidsorganisaties bijdragen aan de gewenste energietransitie in de Gebouwde Omgeving:

1. Oprichting centrale uitvoeringsorganisatie. De Regieraad Bouw zal de oprichting van de centrale uitvoeringsorganisatie actief stimuleren. In deze uitvoeringsorganisatie dienen bouwers, installateurs, architecten, adviseurs en toeleveranciers gezamenlijk plannen te ontwikkelen en af te stemmen. Het thema klimaat en energie leent zich prima om een actieplan te ontwikkelen en de verkokering tussen bouwers, installateurs, architecten en toeleveranciers te doorbreken. De uitvoeringsorganisatie richt zich hierbij op de volgende aspecten: scholing en opleiding, implementatie van de EPBD, hulpmiddelen voor marketing, financiering van duurzaamheid, proefprojecten, onderzoek en ontwikkeling, kennisoverdracht.
2. Oprichting Taskforce Innovatief Duurzaam. De Regieraad Bouw treedt in overleg met Bouwend Nederland, Uneto-VNI, ONRI en BNA om de oprichting van de Taskforce Innovatief Duurzaam aan te moedigen. Deze wordt samengesteld uit bestuurders van de genoemde marktpartijen. Vanuit de deelnemende organisaties wordt een groep van 10 mensen vrij gemaakt die op lokaal niveau bijeenkomsten organiseren voor alle bouwpartijen over innovatief duurzaam en voorts helpen samenwerkingsverbanden op te starten.
3. Samenwerking met transitiepartners (TE, PEGO, werkgroep Innovatie, werkgroep Bestaande bouw, werkgroep regelgeving). De Regieraad Bouw zal in de contacten met de genoemde transitiepartners (of de op te richten nieuwe uitvoeringsorganisatie) suggesties doen voor aanvullingen of verdere uitwerkingen (bijvoorbeeld: noodzaak van pilotprojecten, zwaarder accent op utiliteitsbouw, meer aandacht voor kennismanagement, aanjagen initiatieven vanuit de markt).
4. Samenwerking met departementen (ministerie van EZ, VROM, V&W). Er is voor energietransitie een lange weg te gaan, waarbij de overheid zich met name dient te richten op heldere en stabiele spelregels en een duidelijk speelveld. De Regieraad Bouw kan in overleg met genoemde partijen suggesties doen inzake de spelregels en het speelveld. Aandachtspunten zijn: meer ambitie met betere energie efficiency en duurzame energie in de GWW-sector, een kwantitatief programma voor duurzaam bouwen 2007-2050 in de utiliteitsbouw, stapsgewijze aanscherping van de outputnormen, ondersteunende en stabiele financiële instrumenten (zachte leningen, investeringssubsidies, fiscale impulsen), een fonds voor het afdekken van financiële risico's voor innovatieve duurzame maatregelen (zie voorts hoofdstuk drie).

Regieraad Bouw (zie paragraaf 4.3)

De Regieraad Bouw werkt in de praktijk samen met samenwerkingspartners (Regionale Regieraden, Werkgroepen, Vernieuwingspartners) en bondgenoten (SenterNovem, Syntens, PSI-Bouw). Uit paragraaf 4.3 kiezen we de volgende hoofdpunten voor te ondernemen acties:

1. Samenwerkingspartners. Samen met vernieuwingspartners van de Regieraad Bouw dient gewerkt te worden aan planvorming over duurzaam bouwen (zie hierboven). Voor de werkgroep woningbouw en utiliteitsbouw ligt een kans

om voorbeeldprojecten op het terrein van duurzaamheid te adopteren, te begeleiden en om ervaringen te communiceren. Van de uitvoering van proefprojecten en pilots door marktpartijen in de Gebouwde Omgeving wordt veel verwacht. Mede gelet op uitgebreide ervaringen met proefprojecten van de werkgroep ligt hier een dankbaar aanknopingspunt. De proefprojecten kunnen worden gekozen uit lopende projecten in de markt dan wel uit projecten die in een nieuwe stimuleringsprogramma's. Voor de werkgroep GWW ligt eveneens een kans bij het optuigen van proefprojecten met duurzame energie. De werkgroepen kunnen zich bij de realisatie spiegelen aan de projectgroep DEPW.

2. Bondgenoten. Belangrijke bondgenoten voor het ontwikkelen en uitvoeren van klimaatacties zijn SenterNovem, Syntens en de nieuw op te richten centrale uitvoeringsorganisatie (Meer met Minder) en de Taskforce Innovatief Duurzaam. Samenwerking met deze partijen draagt bij aan de juiste focus in hun programma's en zodoende de vernieuwing in de bouwsector. Voor de samenwerking met deze bondgenoten zijn aandachtspunten geformuleerd (zie paragraaf 4.3). Zowel de VNG als Aedes heeft behoefte aan kennisoverdracht en communicatie naar hun achterban. De projectgroep DEPW en de Stichting Energiek Wonen verhelderen dat initiatieven vanuit de sector effectiever zijn dan overheidsgestuurde initiatieven.
3. Gerealiseerde voorbeeldige bouwprojecten duurzaamheid benutten. Jaarlijks worden woningen gebouwd en aangepast die aan scherpe duurzaamheideisen voldoen en waar bouwers op een vernieuwende wijze samenwerken. In de bouwsector bestaat weinig zicht op gerealiseerde succesvolle Duurzaam Bouwen projecten. Door fragmentatie van de bouwsector en de voortdurende zorg voor de projecten van vandaag en morgen is er weinig aandacht voor al bestaande goede voorbeelden en opgedane lessen. Aanbevelenswaardig is om deze positieve voorbeelden in verschillende marktsegmenten te verzamelen, te beschrijven en breed uit te meten. Voor de GWW-sector is een vergelijkbare aanpak wenselijk. De nadruk dient hierbij niet zozeer te liggen op de technische details maar op het samenwerkingsproces en de zichtbare resultaten.

>> *Meer informatie over maatregelen die de Regieraad Bouw in samenwerking met samenwerkingspartner sen bondgenoten neemt zijn opgenomen in hoofdstuk vier.*

Bijlage: Literatuur

ABVAKABO, FNV-Vakcentrale, Greenpeace, Milieudefensie, Stichting Natuur en Milieu, Wereld Natuurfonds, Het groene Energieplan voor Nederland (Green4sure), juni 2007.

Aedes, Antwoord aan de Samenleving van de wooncorporaties verenigd in Aedes, 31 januari 2007.

Aedes-net, Energiebesparingsplannen corporaties (persbericht), 5 juli 2007.

AER/VROM-Raad, Energietransitie: Klimaat voor nieuwe kansen, Den Haag, 2004.

Beleidsprogramma Kabinet Balkende IV 2007-2011, Samen Werken Samen Leven, juni 2007.

Bouwend Nederland, Nederlandse vereniging van Makelaars o.g., vastgoeddeskundigen NVM, Nationale Hypotheek Garantie, Stimuleringsfonds Volkshuisvesting Nederlandse gemeenten, Vastgoedbelang, Vereniging Eigen Huis, VvE Belang, Belangenorganisatie voor Appartementseigenaren, Nederland verbouwt! Stimulering kwaliteit particuliere woningvoorraad, juni 2005.

Bouwend Nederland Podium, 14, pagina 1, 24 augustus 2006. "Energiebesparing wordt onderdeel van Nederland Verbouwt!"

Brief Ministerie van VROM, Uitvoeringsnota Klimaatbeleid, 27 november 2001, Handelingen TK 26603, nr. 36.

Brief Ministerie van VROM, directie Beleidsontwikkeling, bouwkwaliteit van 24 november 2004, DBO2004112244, Het kader voor het klimaatbeleid in de Gebouwde Omgeving.

Brief Ministerie van VROM, Directie Beleidsontwikkeling (cluster Bouwkwaliteit), DBO2006280188 van 15 december 2006, Intensivering energiebesparingsbeleid Gebouwde Omgeving.

Brief over het klimaat van minister president Balkenende en eerste minister Blair aan de voorzitter van de Europese Raad Van Haenen, Den Haag/Londen, 19 oktober 2006.

Centrum voor Energiebesparing - rapport 'Leuker kunnen we het niet maken, wel groener. Fiscale en financiële opties voor energiebesparing', Delft, december 2006.

Centrum voor Energiebesparing – rapport Leuker kunnen het niet maken, wel groener, fiscale en financiële opties voor energiebesparing, Delft, december 2006.

Commission of the European Communities, Brussels 10-1-2007, COM(2007) 1 final, Communication from the Commission to the Council and the European Parliament, An Energy Policy for Europe, SEC (2007)12.

Commission of the European Communities, Communication from the Commission, Action Plan for Energy Efficiency: Realizing the Potential {SEC(2006)1173}, {SEC(2006)1174}, {SEC(2006)1175}.

DWA, Visiedocument Energie in de Gebouwde Omgeving (concept), Bodegraven, juni 2007.

European Construction Technology Platform (ECTP), Challenges and Development for the built Environment in Europe, 2005.

European Construction Technology Platform (ECTP), Challenging and Changing Europe's Built Environment, 2005.

ECN Instrumenten voor Energiebesparing, instrumenteerbaarheid van 2% besparing per jaar, december 2006 (ECN-E—06-057).

EnergieNed, Energie 2007-2020, Ambities op energiegebied en benodigde overheidsacties voor het project Schoner en zuiniger, Arnhem, mei 2007.

ISSO, Handleiding Energieprestatie Advies Woningen, Energiecertificaat + Algemeen deel, publicatie 82.1, Rotterdam, 2007.

ISSO, Handleiding Energieprestatie Advies Utiliteitsgebouwen, Energiecertificaat + Algemeen deel, publicatie 75.1, Rotterdam, 2007.

Ministerie van Economische Zaken, Energietransitie uit de startblokken, tussenrapportage project Implementatie transitie management, Den Haag, december 2002.

Ministerie van Economische Zaken, Nu voor later, Energierapport 2005, Den Haag, 2005.

Ministerie van Economische Zaken, Kabinetsreactie op het TransActiePlan, 12 juli 2007.

Ministerie van VROM, Evaluatienota Klimaatbeleid "Onderweg naar Kyoto" Handelingen Tweede Kamer, 28.240, bijlage bij nr. 37 (31 oktober 2005).

Ministerie van VROM, ministerie van Economische Zaken, ministerie van Verkeer en Waterstaat, ministerie van Landbouw, Natuur en Voedselkwaliteit, ministerie van Financiën, ministerie van Buitenlandse Zaken, Nieuwe Energie voor het Klimaat, Werkprogramma Schoon en Zuinig, Den Haag, 2007.

Ministerie van Verkeer en Waterstaat, brief van de Minister van 22 september 2005 inzake Evaluatie Klimaatbeleid (onderdeel verkeer en vervoer), Handelingen Tweede Kamer 2005-2006, 28.240, nr.36.

PeGO, Energietransitieplan PeGO, werkgroep Innovatie, een innovatieplan energie efficiency nieuwbouw en renovatie, Boxtel, 2007.

PeGO, Energietransitieplatform PeGO, werkgroep bestaande bouw, Meer met Minder, juni 2007.

PSI-Bouw, Proces- en Systeeminnovatie in de bouwsector, Projectplan for a Research and Development Programme, Gouda, mei 2004.

Regieraad Bouw, Vernieuwingsoffensief Bouw, Werkprogramma 2005-2008 van de Regieraad Bouw, Gouda, augustus 2005.

Regieraad Bouw, Anders Denken Anders Doen, Werkplan 2007-2009, Gouda, 2007 (versie 0.15).

Questions, Answers and More, Knelpuntentoets Marktpartijen, Den Haag, 2003.

SenterNovem, EnergiebesparingsMonitor Gebouwde Omgeving 2006, Utrecht, 2006.

SenterNovem, Energienotitie Woningbouw 2006, Utrecht, 2007.

SenterNovem, Kompas, energiebewust wonen en werken, Utrecht, 2006.

Sociaal Economische Raad, Advies Naar een kansrijk en duurzaam energiebeleid, publicatienummer 10, Den Haag, 15 december 2006.

Taskforce Energietransitie, Meer met energie! Kansen voor Nederland, 2006, Den Haag, 2006.

Taskforce Energietransitie, Tussenrapportage december 2006.

VNG, Verklaring van Texel, Gemeenten zetten klimaat op de kaart, Den Haag, 19 april 2007.

VNO/NCW, MKB-Nederland, Deltaplan duurzame economische structuurversterking, Den Haag, Delft, januari 2007.

VNO/NCW, MKB-Nederland, Nederland Gidsland? Als het maar slim gebeurt!, Den Haag/Delft, mei 2007.

VROM-Burgerplatform Klimaat en Energie, aanbevelingen, 7 juni 2006.

WRR, Klimaatstrategie – tussen ambitie en realisme, Den Haag/Amsterdam, 2006.

Bijlage: Overzicht klimaatmaatregelen Gebouwde Omgeving

		Nieuwbouw			Bestaande Bouw		
		Gangbare techniek	Bekende techniek	Minder bekende t.	Gangbare techniek	Bekende techniek	Minder bekende t.
	Vraagreductie						
Bouwfysisch	Schilisolatie Rc>3	Yellow					Purple
	Extra zware isolatie Rc>7		Cyan				Purple
	Zeer goede kierdichting		Cyan				Purple
	HR++-beglazing				Yellow		
	Drievoudig glas			Purple		Cyan	
	Benutting passieve zonne-energie	Yellow					Purple
	Daglichtbenutting met lamellen, lichtplank enz.		Cyan				Purple
Distributie en afgifte	Laag-temperatuurVerwarming	Yellow					Purple
	Hoge-temperatuur-koeling						Purple
	Betonkernactivering		Cyan				Purple
	Thermische opslag in Phase Change Materials			Purple			Purple
	Leidinglengtes warm tapwater beperken	Yellow					Purple
	Hydraulisch inregelen watervoerende netten				Yellow		
	Hoeveelheidsregeling					Cyan	
	WTV uit douchewater		Cyan				Purple
	Hoogrendement-pompen	Yellow			Yellow		
	Toerenregeling op pompen					Cyan	
	Vraaggestuurd regelen verwarmen, koelen	Yellow				Cyan	
	Regeling per vertrek in woning		Cyan		Yellow		
	Pompschakelaar vloerverwarming	Yellow					
Ventilatie en luchtbehandeling	Lokale ventilatie met WTW en vraaggestuurd		Cyan			Cyan	Purple
	Gebalanceerde ventilatie met HR-WTW	Yellow					Purple
	HR-WTW ventilatielucht (warmtewiel)					Cyan	
	Vochterugwinning met sorptiewielen					Cyan	
	Natuurlijke toevoer met (zelf) regelende roosters		Cyan				Purple
	Verdampingskoeling / dauwpuntskoeling / DEC			Purple			Purple
	Energiezuinig bevochtigen	Yellow				Cyan	
	Plug&play LBK met HR-WTW en WP				Yellow		
	Gelijkstroom ventilatoren					Cyan	
	Vraaggestuurd regelen (aanwezigheid, CO2)		Cyan			Cyan	
	Toerenregeling op ventilatoren	Yellow			Yellow		
Inregelen ventilatiesysteem							
Verlichting	HR-verlichting	Yellow			Yellow		
	LED-verlichting			Purple			Purple
	Vraaggestuurd regelen van verlichting	Yellow				Cyan	
	Daglichtafhankelijk regelen					Cyan	
Automatisering	Monitoring energie en feed-back		Cyan			Cyan	Purple
	Vraaggestuurd regelen			Purple		Cyan	
	Monitoring en feed-back gebouwprestaties			Purple			Purple
	Optimalisatie stooklijnen		Cyan			Cyan	
	Toepassing slimme meter		Cyan	Purple		Cyan	Purple

	Duurzame bronnen	gangbare techniek	Bekende techniek	Minder bekende t.	Gangbare techniek	Bekende techniek	Minder bekende t.
Individueel	Warmte/koudeopslag						
	WKO + warmtepomp (U-bouw)						
	Warmtepomp met verticale bodemw.w.						
	Add-on warmtepomp bestaande woningen, lucht						
	Individuele gasgestookte warmtepomp, lucht						
	Omkeerbare warmtepompen (VRF-systemen)						
	Gasgestookte absorptie warmtepomp						
	Vrije koeling, zomernachtkoeling						
	PV zonne-energie						
	Zon thermisch voor tapwater						
	Zonne-combi						
	Koelen met zon						
	Urban wind turbines						
Collectief	Elektr. Warmtepomp met opslag, VBWW, effluent						
	Gasmotor warmtepomp met opslag, effluent						
	Bio-WKK						
	Diepe geothermie						
	Verbranding biomassa						
Zonthermisch met seizoensmatige opslag							
Efficiente opwekking							
Individueel	WKK-gas						
	micro-WK / Hre-ketel						
	HR-ketel						
	Brandstofcel						
micro-WK brandstofcel							
Collectief	Industriële restwarmte + AKM						
	Stadsverwarming STEG						
	Warmtekrachtunits						

Bijlage: Reacties adviesorganen, maatschappelijke organisaties en burgers

Wetenschappelijke Raad van het Regeringsbeleid (WRR)

De Wetenschappelijke Raad voor het Regeringsbeleid heeft in juni 2006 “De Klimaatstrategie tussen ambitie en realisme” gepubliceerd dat de lange termijn strategie voor een duurzame energievoorziening tot 2050 beschrijft. Het initiatief voor een advies op dit terrein is (zoals bij andere adviezen) afkomstig van de raad waarbij overleg is gevoerd met de Minister President. De WRR signaleert dat het er sterke aanwijzingen zijn dat het klimaat verandert door menselijke invloed. Om de klimaatverandering te voorkomen is een omvangrijke beperking van de CO₂-uitstoot noodzakelijk terwijl juist diverse factoren een sterke verhoging van de CO₂-uitstoot waarschijnlijk maken. De Raad noemt de gevolgen van de uitstoot van kooldioxide onzeker terwijl de kosten voor uitstootbeperking enorm hoog zijn. De raad noemt het roekeloos om niets te ondernemen om de CO₂-uitstoot te beperken. Over de effectiviteit van een aanpak om de CO₂-uitstoot te beperken heeft de WRR weinig illusies. “Het totnogtoe gevoerde beleid is niet effectief gebleken, noch in EU, noch mondiaal.”

Na de uitvoerige probleemanalyse kiest de WRR ervoor om een accent te leggen op een internationale strategie voor de beperking van de CO₂-uitstootreductie. De redenering is hierbij simpelweg dat een grensoverschrijdend probleem een internationale oplossing vraagt. De WRR ziet hierbij als de belangrijkste lijnen voor een passende lange termijn strategie voor Nederland:

1. Hoge prioriteit voor aanpassing aan een veranderend klimaat. Aangezien een effectieve aanpak voor CO₂-uitstootreductie momenteel ontbreekt, is het verstandig om rekening te houden met de gevolgen hiervan. De Raad wijst hierbij met name op de gevolgen voor het waterbeleid in relatie tot overstromingsrisico's. Voorts bestaan er voor ecologie en natuur kansen om zich juist aan te passen aan de nieuwe omstandigheden.
2. Reductie van emissies: routes en tijdspaden. De raad schat in dat tot 2050 fossiele brandstoffen de wereldenergievoorziening domineren. Als belangrijkste hoofdroutes ziet ze: betere energie efficiency, een andere energiemix (CO₂-afvang en -opslag, vergassingstechnologie), fotosynthese (bebossing en herbebossing) en reductie van overige broeikasgassen.
3. Effectieve wereldwijde coördinatie. Vanwege de grensoverschrijdende probleem is een internationale oplossingstrategie wenselijk. De Nederlandse inspanningen zouden erop gericht moeten worden om een internationale coalitie te vormen die maatregelen neemt. Diverse risico's worden geschetst voor het falen van een internationale strategie. Een risico is dat juist van opkomende economieën veel mogelijkheden bestaan om een bijdrage te leveren aan een uitstootreductie maar dat juist deze landen een sterke behoefte hebben aan economische groei en meer welvaart voor haar burgers.

De bestaande rijke landen bevinden zich hierbij nauwelijks in de positie om met recht van spreken de opbouw van deze economieën tegen te houden. Immers het zijn juist de ontwikkelde economieën die vooralsnog de grootste CO₂-uitstoot per bewoner hebben. De verworven welvaart is in veel gevallen ten kosten gegaan van een hoog energiegebruik. De WRR betwijfelt of het coördinatievermogen in het internationale politieke verkeer voldoende is om een effectieve aanpak te ontwikkelen om de CO₂-uitstoot op termijn te verminderen.

De raad vindt Verkeer en Vervoer een belangrijke sector omdat mobiliteit een enorme CO₂-uitstoot veroorzaakt. De geschetste maatregelen voor deze sector liggen zowel op het terrein van de producenten van beroepsvervoer en personenvervoer, de beroepsvervoerders en automobilisten zelf. Voor de overheid wordt een actieve rol voorzien. Aspecten met betrekking tot energiebesparing en duurzame energie in de GWW-sector worden niet genoemd. De WRR noemt de Gebouwde Omgeving een belangrijke sector die ze situeert in de categorie "Overig". Vooral voor de verbetering van de energie efficiency wordt de Gebouwde Omgeving als een belangrijke sector vanwege de besparingspotentiëlen. De raad voorziet dat de Gebouwde Omgeving in de toekomst relatief minder fossiele brandstof nodig zal hebben, maar de sector verkeer en vervoer juist meer. Voor wat betreft concrete maatregelen op het terrein van een betere energie efficiency in de Gebouwde Omgeving treedt de WRR niet erg in detail. Wel worden meermaals genoemd: isolatiemaatregelen, benutten van restwarmte, energieverbruiknormen voor kantoren, belasting op gebruik, premies voor besparing.

Algemene Energieraad (AER) en de VROM-raad

De VROM-Raad en de Algemene Energieraad (AER) publiceerden in december 2004 het gezamenlijk advies "Energietransitie: klimaat voor nieuwe kansen". Het rapport was een reactie op een adviesaanvraag op 28 augustus 2003 van de Minister van Economische Zaken de staatssecretaris van Volkshuisvesting, Ruimtelijke Ordening en Milieubeheer. De aanvraag is opgesteld naar aanleiding van de start van de gedachte van transitie management die in het NMP₄ werd voorgesteld. Bij transitie management wordt gepleit voor een integrale aanpak, wordt de focus gericht op de lange termijn, en wordt een accent gevraagd voor een brede maatschappelijke betrokkenheid bij de gedachtevorming. De bewindslieden vragen de AER/VROM-raad om advies naar de rol die de overheid bij verschillende stadia van transitie management zou dienen te vervullen op het terrein van een duurzame energiehuishouding. Hierbij wordt speciale aandacht gevraagd voor de internationale context van het energiebeleid en de positie van de Europese Unie.

Het advies verkent uitgebreid welke problemen de ontwikkeling van een duurzame energiehuishouding op haar weg vindt. Vervolgens wordt bezien wat er nodig is om belemmering in de ontwikkeling naar een duurzame

energiehuishouding te overwinnen. Hierbij concludeert men dat transitie management voor de ontwikkeling van een duurzame energiehuishouding een goede, nieuwe en inspirerende aanpak is. De raden verhelderen wat de aangrijpingspunten dienen te zijn voor succesvol transitie management alsook op welke het management van de transitie naar een duurzame energiehuishouding vormgegeven dient te worden. Gepleit wordt voor een transitie aanpak die zich richt op een technologische aanpak, een institutionele aanpak en een internationale aanpak.

De raden vinden de overheid de “enige geschikte partij” om een leiderschapsrol te vervullen. De vrije spel van maatschappelijke krachten vraagt van overheden een actieve initiërende rol opdat economische en ecologische doelen verknoot raken. De gewenste energietransitie vergt een aanpak waarin nieuwe technologie op velerlei wijze een oplossing zal moeten zijn. “De sleutel tot een succesvolle transitie is innovatie.” Gepleit wordt voor een internationale aanpak maar evenzeer voor een daadkrachtiger nationaal beleid. De noodzaak wordt benadrukt van een lange termijnvisie waarbij de overheid consistent optreedt en zich niet verliest in dwaalsporen die wellicht in een korte termijn perspectief zinvol zijn. De raden formuleren diverse specifieke aanbevelingen:

- het Ministerie van Economische Zaken wordt gevraagd zich als krachtig leider te profileren en een regierol te vervullen,
- Voor het nationale beleid wordt de aanscherping van energiebesparingsdoelen tot -2% jaarlijks bepleit,
- De roep om continuïteit wordt vergezeld van een pleidooi voor een energietransitiefonds.
- in het innovatiebeleid op het terrein van energie wordt gepleit voor een accent op het thema “schoon fossiel” omdat Nederland juist op dit terrein over veel expertise beschikt.

De Gebouwde Omgeving wordt door de raden gezien als een sector waarin relatief erg veel energie efficiency winst geboekt kan worden. “De grootste mogelijkheden voor energiebesparing liggen bij het finale gebruik van energie. In de industrie kan de energie efficiency tussen 1990 en 2050 met ongeveer een factor 2 worden verbeterd, in de transportsector een factor 4, en in de Gebouwde Omgeving een factor 10.” (pagina 173) Het besparingspotentieel wordt kennelijk in de Gebouwde Omgeving groter gevonden dan elke andere sector.

Mede hierdoor zou de Gebouwde Omgeving ook in haar innovatiebeleid krachtiger aangezet moeten worden. De raden signaleren dat een “warmbloedige samenwerking” tussen het Ministerie van Economische Zaken en het Ministerie van Volkshuisvesting, Ruimtelijke Ordening en Milieubeheer voor de verbetering van de energie efficiency noodzakelijk is maar vooralsnog ontbreekt. Opgeroepen wordt tot actieve samenwerking tussen de verschillende verantwoordelijke overheden. De raden constateren instemmend dat transitie management zich meer doelgericht op de Gebouwde Omgeving gaat richten. Tegelijkertijd wordt geconstateerd dat er dit initiatief “nog niet goed van

de grond is gekomen” hetgeen de auteurs van deze notitie opvatten als een krachtig pleidooi om op het terrein van de Gebouwde Omgeving op korte termijn actie te ondernemen.

EnergieNed

Naar aanleiding van het regeerakkoord heeft EnergieNed een Energieagenda geschreven waarmee ze aangeeft welke acties nodig zijn in het kader van het project “Schoner en Zuiniger”. EnergieNed onderschrijft de ambities van de coalitie en is van “harte bereid om hier uitvoering aan te geven”. EnergieNed geeft aan hierbij aan wat er moet gebeuren, wat de rol van energiebedrijven is en onder welke voorwaarden de gestelde doelen haalbaar zijn. Zodoende gaat de koepelorganisatie in op het verzoek van VROM om besparingsplannen te ontwikkelen mede ter voorkoming van het verplicht stellen van zogenaamde “witte certificaten”. Ook anderszins hebben energiebedrijven zich actief opgesteld zoals bijvoorbeeld door hun actieve medewerking aan het Platform Energietransitie Gebouwde Omgeving.

Met het systeem van witte certificaten is in het Verenigd Koninkrijk goede ervaringen opgedaan. Het systeem behelst het opleggen van een verplichting aan een energiedistributeur om een bepaald besparingspercentage te realiseren. De certificaten verplichten tot het (doen) nemen van besparingsmaatregelen waarbij deze ook verhandelbaar zijn tussen de betreffende bedrijven. De aankondiging van de witte certificaten lijkt een aanmoediging van Rijkszijde om dezelfde rol als eerste lijns adviseurs naar kleinverbruikers in te nemen die de energiedistributiebedrijven vervulden in de negentiger jaren onder het regime van het A-MAP.

EnergieNed vindt dat de doelen en instrumenten zo goed als mogelijk moeten afgestemd op de context van de energiemarkt (wenselijkheid van flexibiliteit). Bijvoorbeeld: Als de invoering van duurzame energie sneller verloopt zou er minder besparing nodig zijn. Voorts breekt ze een lans om naast klimaat- en energiedoelen ook de betaalbaarheid en leveringszekerheid af te wegen in de planvorming. Dwars door de plannen wordt aangedrongen op Europese beleid en harmonisatie van inspanningen. Voorgesteld wordt om zoveel als mogelijk “market based instruments” te benutten. Ook anderszins is breekt een EnergieNed lans voor ondernemerschap. Het recht om te investeren in de energievoorziening is voorbehouden aan bedrijven die hiertoe uit alle opties voor energieopwekking moeten kiezen (inclusief kernenergie). Overigens stelt men zich verder terughoudend op over dit onderwerp.

Als belangrijkste bijdragen aan het kabinetsbeleid te realiseren ziet EnergieNed:

- 1) de realisatie van 20% duurzame energie in 2020. Daar waar nu duurzame energie 6% uitmaakt van de geleverde elektriciteit, schetst EnergieNed ook andere scenario's van oplopende aandelen duurzame energie (bijvoorbeeld: 35% en 45% duurzaam). EnergieNed rekent voor wat de kosten zijn voor de

kosten voor een hoger aandeel duurzame energie in de elektriciteitslevering. Van de overheid verwacht EnergieNed: de invoering van een nieuwe MEP, een gefaseerde invoering van “harde” duurzaamheidscriteria voor biomassa en een gestroomlijnde vergunningverlening. EnergieNed gaat in haar rapport verder niet in op de evt. consequenties voor invoering van duurzame energie in de Gebouwde Omgeving.

- 2) de intensivering van warmtelevering in de Gebouwde Omgeving in zowel nieuwbouw als grootschalige renovaties (opties: aardwarmte, biomassa, CO₂ neutrale warmte en warmtepompen). Omwille van andere warmtebenutting zou door regionale overheid moeten worden gewerkt vanuit het adagium “warmte, tenzij”. EnergieNed stelt voor om een warmtekenniscentrum te openen voor de kennisverspreiding over warmtelevering.
- 3) CO₂-verwijdering en opslag. EnergieNed stelt voor een verplichting op te nemen in het bouwbesluit voor opslag van CO₂. De CO₂-opvang en -opslag zou bij puntbronnen in de buurt van bestaande of nieuwe centrales dienen plaats te vinden. Per energiebedrijf geeft de koepelorganisatie aan wat er dient en ook kan gebeuren in de periode tot 2020.

Om de doelstellingen met duurzame energie, warmtelevering en CO₂-opslag te realiseren is het nodig dat de betreffende transitiepaden met succes worden doorlopen. In haar berekening van de wijze waarop de gestelde doelen bereikt kunnen worden, wordt ervan uitgegaan dat aanvullend beleid geformuleerd wordt voor de emissiehandel in Europa voor de situatie na 2012, en dat de normen voor apparaten door de Europese Commissie aangescherpt wordt, dat nieuwe kernenergie niet uitgesloten wordt. Voorts wordt uitgegaan van een zelfde inspanning als in de afgelopen jaren met betrekking tot Joint Implementation (JI), de Clean Development Mechanism (CDM) en Carbon Capture and Storage (CCS).

Vereniging van Nederlandse Gemeenten (VNG)

De VNG vertegenwoordigt de Nederlandse gemeenten die mede de laatste jaren in het kader van het Bestuursakkoord Nieuwe Stijl deelnemen aan maatregelen op het terrein van energiebesparing en duurzame energie. Gemeenten waren door een oud-wethouder in zekere zin vertegenwoordigd in het PEGO. De veelzijdigheid van de gemeentelijke taak op het klimaatsterrein alsmede de geringe politiek bestuurlijke betrokkenheid van gemeenten waren het afgelopen decennium belangrijke knelpunten. De politiek bestuurlijke betrokkenheid lijkt de afgelopen periode sterk te zijn gegroeid.

Gemeenten hebben op 11 en 12 april 2007 op Texel hun steun uitgesproken om actief bij te dragen aan CO₂ reductie, energiebesparing en duurzame energie. Volgens gemeenten verdient klimaatbeleid een hoge prioriteit in de lokale politiek. Op 11 en 12 april hebben gemeentebestuurders samen met VNG elf actiepunten geformuleerd. Enkele actiepunten zijn:

- Bij alle aanbestedingen, bestaande bouw en nieuwbouw klimaat als belangrijke vereiste opnemen;
- Voorbeeldfunctie naar burgers en bewoners;
- Aanpassing van regelgeving die klimaatbestendig wonen en werken belemmert;
- Als aandeelhouder van energie en afvalbedrijven hun invloed aanwenden voor het benutten van restwarmte;
- Verlichting van de openbare ruimte energiezuiniger maken;
- Actief deelnemen aan voorbeeldprojecten die door PEGO genoemd worden.

De Verklaring van Texel geeft aan dat het gemeenten klimaatbeleid hoog op de politieke agenda plaatsen. Voorts bevat de Verklaring concrete suggesties hoe men hieraan kan werken. Diverse Nederlandse gemeenten hebben zich de afgelopen tijd uitgesproken om “klimaatneutraal” te gaan worden. Ook hebben diverse gemeenten hun interesse geuit om deel te nemen aan PEGO-proefprojecten.

De rol van de VNG is in het gemeentelijk klimaatbeleid ondersteunend, stimulerend en faciliterend. De VNG werkt aan een akkoord met de Minister van VROM waarover momenteel gecommuniceerd. Naar verwachting leidt dit tot een daadwerkelijk akkoord tussen het Ministerie van VROM en VNG in het najaar. Elementen in dit akkoord zullen zijn: experimenteerwetgeving, samenwerking met corporaties, kennisoverdracht en voorlichting (via bijvoorbeeld Projectbureau MILO). De keuze voor het genoemde projectbureau is hierbij minder belangrijk dan de behoefte aan kennisoverdracht en communicatie.

Aedes, vereniging van woningbouwcorporaties

In “Antwoord aan de Samenleving” verklaart Aedes dat ze zichzelf als maatschappelijke onderneming zien die zich verbinden aan lange termijn verantwoordelijkheden. De maatschappelijke betrokkenheid is één van de rode draden in het antwoord aan de samenleving en hieronder past ook de interesse voor klimaat, energiebesparing en duurzame energie. De precieze inhoud van de “maatschappelijke betrokkenheid” van corporaties is aangescherpt per 1 januari door middel van de Aedes code Artikel 1. Hierin spreekt Aedes zich uit om zich te zetten voor een hoge woonkwaliteit ten behoeve van mensen die om financiële of andere redenen hulp nodig hebben. Ook spreekt Aedes zich uit om investeringen en ambities op het terrein van energiebesparing te intensiveren en garanderen omdat “de energielasten een substantieel deel uitmaken van de vaste lasten van onze huurders”. Deze betrokkenheid komt ook tot uitdrukking in de deelname van enkele personen in de beleidsvorming onder het PEGO-regime.

Aedes geeft aan in “Antwoord aan de Samenleving” dat een lange termijn beleid op het terrein van klimaatbeleid verder reikt dan eerdere initiatieven. De

koepelorganisatie heeft behoefte aan invalshoek waar de vrijblijvendheid van stimuleren en voorlichten plaats maakt voor reguleren en afspraken. Enkele kernuitspraken in “Antwoord aan de Samenleving” met betrekking tot energiebesparing zijn:

- Reductie van het gasgebruik met 20% in de komende tien jaar. Het gaat om circa 300 m³ per woningen in 2018, circa 200 Euro minder stookkosten (prijspeil 2007);
- Maatwerk opdat de variëteit van het woningbezit (leeftijd en kwaliteit), de financiële mogelijkheden en specifieke wensen en voorkeuren worden gebruikt als houvast voor elke corporatie;
- Wensen met betrekking tot randvoorwaarden (minder eenzijdige oriëntatie van WWS op kleine woningen, geen beperkingen van huurtoeslag grens voor groeikernen, 70 procentseis bewoners mag niet belemmerend werken;
- Samenwerking met energiebedrijven, SenterNovem, ECN en dergelijke). Opzetten van een kenniscentrum en het ontwikkelen van innovatieve maatregelen, niet alleen op het terrein van techniek maar ook op het terrein van gedragsverandering.

Met hun uitspraak dat corporaties overwegen om hun bezit te voorzien van energielabels toont men zich terughoudend over dit instrument. Ook over verplichting voor corporaties om een minimumniveau te behalen met hun woningvoorraad is men beducht. Aedes kondigt aan in september een Plan van Aanpak te presenteren waarin de ambities meer definitief aankondigt. De septembernotitie wordt ontwikkeld door de Adviescommissie ledenraad Energie. Deze wordt ontwikkeld in nauwe samenspraak met leden en de uitkomst van dit proces wordt gezien als het echte antwoord op de klimaatproblemen van de corporaties. De medewerking aan PEGO van individuele personen wordt gezien als aanvulling op de septembernotitie. Als blijkt van goede wil organiseerde Aedes over haar “Antwoord aan de Samenleving” een klimaat neutraal congres.

Bouwend Nederland cs.: Nederland verbouwt

Bouwend Nederland heeft samen met zes partners in 2005 een pleidooi gehouden voor de verbetering van de bestaande particuliere woningvoorraad (65% van de totale woningvoorraad). Dit omdat de bestaande woningvoorraad systematisch te weinig wordt onderhouden waarbij met het bestaande tempo van vervangende woningbouw. Om hardnekkige bouwtechnische tekortkomingen te voorkomen wordt een grote investering gevergd voor de komende jaren. De pleitbezorgers maken zich sterk voor de onderlinge afstemming van hun diensten en pleiten voor de invoering van een zogenaamd “revolvent fonds”. Hierbij wordt naar het Nationaal Restauratiefonds verwezen als voorbeeld. Het fonds is bedoeld voor laagrentende of renteloze leningen voor woningverbeteringen. De initiatiefnemers vragen de Rijksoverheid om dit fonds te vullen door tien jaar lang 100 miljoen in het fonds te storten. Het fonds vergemakkelijkt investeringen in de particuliere voorraad en levert de overheid naast het terugbetalen van de

investerings, belastingen en werkgelegenheid op. Het voorstel is lauw ontvangen door het Ministerie van VROM. Bouwend Nederland heeft aangegeven dat de bedoelde plannen zijn opgenomen in de planontwikkeling rondom PEGO.

VNO/NCW, MKB-Nederland, LTO-Nederland

Het bedrijfsleven (VNO/NCW, MKB-Nederland, LTO-Nederland) heeft zich in de honderd dagen periode van het kabinet Balkende IV expliciet uitgesproken als protagonist van energie- en klimaatdoelstellingen. Gepleit wordt voor een duurzaamheidsakkoord tussen de overheid en het bedrijfsleven. Het voorstel van werkgeverszijde over de inhoud van het akkoord is gebaseerd op het visiedocument *Nederland Gidsland?* De visie wordt gezien als een naar hun oordeel hopelijk gedeeld vergezicht over de wijze waarop de klimaatproblemen opgelost dienen te worden.

Uit het document valt op dat de werkgevers de internationale dimensie van het klimaatvraagstuk onderstrepen. Een aanpak van het klimaatvraagstuk wordt pas “slim” genoemd als dat zijn beslag krijgt in zowel Europa als andere werelddelen. De landen die het Kyoto verdrag hebben ondertekend veroorzaken tezamen slechts 18% van het mondiale CO₂-uitstoot. Deze verhouding zal nog verder scheef worden getrokken door de relatief sterkere economische groei van de niet ondertekenaars van het Kyoto verdrag. Een Europese aanpak heeft naar het oordeel van de werkgeversorganisatie pas echt zin als andere landen meedoen met het oplossen van klimaatproblemen. De inspanningen van andere landen zijn ook van belang vanwege de veranderende concurrentieverhoudingen als het klimaatprobleem niet mondiaal wordt aangepakt. Vooralsnog ontbreekt een strategie om een wereldwijde aanpak van klimaatproblemen te ontwikkelen.

Nederland wordt in internationaal vergelijkende studies genoemd als één van de meest energie efficiënte economieën ter wereld (bron: Commissie, 2003). Wel bestaat er voor de bestaande bouw een urgent klimaatprobleem waaraan volgens de werkgeversorganisaties nog veel te doen valt. De werkgevers stellen voor aan te sluiten bij maatregelen van het transitieplatform. Voorts vragen de werkgevers om een Regie orgaan dat dienst doet als oliemannetje in het innovatieproces. Het regie orgaan zou vanuit een meerjarig kader moeten werken hierbij ondersteund door overheid en bedrijfsleven. Voorts stellen de werkgevers voor van duurzaamheid een exportartikel te maken. Gepleit wordt om het Europese systeem van emissiehandel te transformeren naar een wereldwijde opzet.

De doelen van duurzame energie en energiebesparing dienen volgens de werkgeversorganisaties onderling uitwisselbaar te zijn. De haalbaarheid van doelen in 2020 is volgens de werkgeversorganisatie lastig. Daarom is er behoefte aan een acceleratiepakket waarbij kernenergie wordt bepleit. Het bedrijfsleven presenteert ambities voor de periode tot 2013 en de lange termijn. Voor de

Gebouwde Omgeving wordt 20% energiebesparingtaakstelling genoemd. De werkgeversorganisaties pleiten voor het afsluiten van een duurzaamheidsakkoord tussen de overheid en het bedrijfsleven. Kernelementen zijn hierbij:

- Het bedrijfsleven (vertegenwoordigd door VNO/NCW, MKB-Nederland, LTO-Nederland) en overheid (VROM, EZ, V&W, LNV, Wonen) sluiten een akkoord over het bereiken van de klimaat en energiedoelen met speciale aandacht voor innovatie;
- Het bedrijfsleven gaat een inspanningsverplichting aan om een voortrekkersrol te vervullen op het gebied van energiebesparing, duurzame energie en energietransitie op lange termijn. De overheid zegt toe voorwaarden te creëren voor een economisch efficiënte mondiale aanpak van het klimaatprobleem en zorgt voor een gelijk speelveld voor ondernemingen die op internationale markten opereren;
- Met het akkoord wordt verkoking voorkomen, per deelsector (waaronder de Gebouwde Omgeving) worden er in 2007 en 2008 aparte afspraken gemaakt over de leveren inspanningen;
- Twee maal jaarlijks overlegt het bedrijfsleven en de overheid over de geboekte vooruitgang met het duurzaamheidsakkoord;
- Als sectoroverstijgende randvoorwaarden die de realisatie van doelen bevorderen worden genoemd: een betere EIA, een nieuwe MEP-regeling voor de toepassing van duurzame technologie, een regeling voor het afdekken van risico's bij innovatieve duurzame projecten;
- Voorts wordt gepleit wordt voor een Regie orgaan Energietransitie alsmede de oprichting van een fonds voor de uitvoering van een energiebesparingplan Gebouwde Omgeving.

Sociaal Economische Raad (SER)

De Sociaal Economische Raad is in november 2005 door de Minister van Economische Zaken gevraagd om een advies over de transitie naar een duurzame energiehuishouding, hetgeen geleid heeft tot een publicatie in 2006. De SER is het eens met het gevoerde transitiebeleid en ziet dit beleid als een invulling van het eerder bepleite deltaplan voor de duurzame energievoorziening. Een energiebesparing van 2% wordt haalbaar geacht afhankelijk van de internationale context en meer in het bijzonder de emissieprijs van CO₂. Schoon fossiel wordt genoemd als wenselijk complement in bestaand beleid. Haar eigen mening over het transitiebeleid formuleert ze als volgt: "De Raad is voorstander van een klimaatbeleid dat ambitieus is maar verstandig." Hierbij wordt wel gepleit voor een overheidsrol die rekening houdt met de lange adem die deze transitie vergt en een grote consistentie en vasthoudendheid. De opgave waarvoor de overheid staat is om de condities te creëren waarbinnen een energietransitie binnen marktkaders tot stand komt. Ondanks deze marktorientatie is een robuuste rol van de overheid noodzakelijk. Met name consistentie en laakt de stopzetting van MEP. Voorts vraagt de SER meer aandacht voor de groep achter de koplopers die het transitieproces zullen moeten dragen.

De raad beschouwt het als een groot gevaar dat de internationale concurrentiepositie van Nederland in gevaar komt als de kosten voor de verduurzaming van de bestaande voorraad in het geding komt. Men is voor een ambitieus plan maar dan wel een plan dat in mondiaal verband een draagvlak heeft. Een passend systeem zou een internationaal systeem voor emissiehandel in CO₂-uitstoot zijn. Ook wijst de raad op het risico dat duurzaamheid onbetaalbaar wordt voor bewoners/gebruiken van gebouwen.

Het advies richt zich op het transitiebeleid voor Nederland in het algemeen vrijwel zonder specifiek in te gaan op de sectoren in de Nederlandse economie. De Raad constateert wel dat er met energiebesparing in de Gebouwde Omgeving nog veel winst te boeken valt en dat ook om economische motieven deze sector perspectiefrijk is. Ofschoon de Gebouwde Omgeving niet centraal staat in het Raadsadvies worden relevante opmerkingen gemaakt voor deze sector:

- De raad vraagt aandacht voor de rol van consumenten/bewoners bij het realiseren van duurzaamheid.
- Voor het draagvlak van het transitiebeleid wordt de aandacht gevestigd op de rechtstreekse betrokkenheid van werknemers (sociale innovatie).
- De bestaande organisatiestructuur met een inbreng van de interdepartementale programmadirectie Energietransitie is volgens de raad de goede organisatorische formule voor beleidsvorming over transitieprocessen. De taskforce Energietransitie heeft een mandaat tot medio 2007 maar de Raad pleit voor de oprichting van een Energietransitieraad.
- De Raad pleit voor een voorbeeldrol van de overheid als “launching customer”.
- De raad vraagt aandacht voor een verkorting van de cyclus van vindingen, maar praktijktoepassingen en commercialisering.
- Fiscale instrumenten dienen te worden ontwikkeld vanuit het perspectief van de “vervuiler betaalt”.
- Het is wenselijk om de risico’s van technologische innovaties af te dekken.
- Er wordt gepleit voor een betere bundeling van bestaande kennis en ervaring. Te overwegen valt volgens de Raad een Technologisch Topinstituut op energie terrein. Ook de nationale platforms voor technologie ontwikkeling worden nodig geacht.
- De overheid dient zicht te richten op bewustwording van de burgers aangezien het klimaatbewustzijn onvoldoende wordt geacht.

Consument en energie Burgerplatform Klimaat en Energie

Het Ministerie van VROM organiseerde vorig jaar enkele bijeenkomsten voor burgers over energiezuinig wonen. De invalshoek hierbij was de bereidheid tot investeringen en aankopen in en rondom het huis waarbij de samenhang met het energielabel werd aangekaart. Burgers verwachten veel van de doorwerking van het energielabel op het aankoopgedrag (“Als ik mijn C-huis te koop zet tussen allemaal F-huizen, weet ik wel welk huis het eerste verkocht wordt.”). Het

energielabel biedt verkopers en kopers van woningen relevante informatie die van invloed is op de koopprijs. Wel verwachten burgers dat het label bekend wordt gemaakt aan Nederlandse burgers en dat de deskundigheid van de keurmeesters hoog is. Van de overheid wordt meer in algemene zin verwacht dat ze werkt aan de bewustwording van burgers over het nut van goede energetische prestaties van woningen vanwege het belang van het collectieve goed “klimaat”. Tot slot achten burgers desgevraagd de invoering van financiële prikkels om investeringen of aankopen te doen in duurzame producten onontbeerlijk. Wel geven ze hierbij aan dat de invoering van subsidies beter achterwege kan blijven als de maatregel voor korte tijd geldt.

Tabel: Percentages van het bedrag dat volgens het VROM-burgerpanel terugverdiend moet worden (N=20)

Terugverdientermijn Investeringscategorie	Snel (<3 jaar)	op termijn (3-10 jaar)	Nooit
500 Euro	38	34	28
2.500 Euro	26,8	60	13,2
10.000 Euro	21,5	71	7,5
25.000 Euro	20	72,4	7,6

De uitkomsten van het Burgerpanel zijn door middel van verslagen van enkele bijeenkomsten vastgelegd. Het Ministerie van VROM beschouwt de uitkomsten als hoopgevend voor de toekomst van het energielabel en neemt de gemaakte opmerkingen mee in haar beleid.

Natuurorganisaties (Green4sure)

Enkele maatschappelijke organisaties (ABVAKABO, FNV-Vakcentrale, Greenpeace, Milieudefensie, Stichting Natuur en Milieu, Wereld Natuurfonds) hebben opdracht gegeven voor de totstandkoming van een “groen” energieplan. Het bedoelde plan is aangeboden aan de regering maar ook aan PEGO. Het plan is geschreven door CE Delft dat hierbij samenwerkte met andere organisaties (Ecofys) en personen (Jean Paul van Soest). Het onderzoek werd begeleid door een begeleidingscommissie met deskundigen en beleidsambtenaren. Het groene plan geeft aan op welke wijze de doelstelling van 30% minder broeikasgassen in 2020 gerealiseerd kan worden en 60-80% in 2050. Het plan beoogt geen blauwdruk te presenteren (“Er zijn meer wegen die naar Rome leiden.”). Het plan vertrekt vanuit de overtuiging dat de gestelde doelen realiseerbaar zijn gegeven het grote draagvlak bij politici, burgers en anderen.

Green4sure verheldert dat ook een internationaal perspectief niet hoeft te leiden tot fatalisme omdat de CO₂-uitstoot per inwoner in China en India beduidend lager is dan in Nederland of de Verenigde Staten. Gezocht werd naar maatregelen waarbij de vervuiler betaalt. Veruit de meeste CO₂-uitstoot vindt plaats in Amerika en Europa. Green4sure ziet de techniek als het belangrijkste

hulpmiddel om de CO₂-uitstoot te realiseren. Green4sure presenteert de overheid een beleidsperspectief dat drie onderdelen kent:

- Een klimaatwet die het Nederlandse klimaatbudget vastlegt. Dit budget wordt jaarlijks verlaagd om de gestelde doelen te realiseren. Het klimaatbudget wordt verhandeld op drie markten: een Europese markt, een Europese markt voor verkeer, een Nederlandse markt voor de Gebouwde Omgeving.
- Ondersteunende instrumenten die consumenten en producenten helpen om tegen redelijke kosten binnen het klimaatbudget te blijven. Deze maatregelen zijn bedoeld om de marktfalen te voorkomen, om hoge transactiekosten te vermijden en de begrensde rationaliteit te mitigeren.
- Tijdelijke maatregelen die op korte termijn effect sorteren. De lange termijn maatregelen zijn effectiever maar die werken pas door na enige tijd. De tijdelijke maatregelen zijn bedoeld om de periode tot dat echte maatregelen genomen kunnen worden te overbruggen.

De ondersteunende en tijdelijke maatregelen verschillen per deelsector. Green4sure geeft per deelsector aan wat er moet gebeuren. Te onderscheiden zijn: industrie, energiebedrijven, glastuinbouw, verkeer en de Gebouwde Omgeving. Green4sure dringt aan op duidelijke en sturende keuzes van de overheid hierbij gebruik makend van het instrument wetgeving en aansturend op een economische ordening waarin de klimaateffecten van elektriciteit en gasgebruik in de markt worden verrekend. Voor de Gebouwde Omgeving bepleit Green4sure een nationaal klimaatbudget en een bijpassend emissiehandelssysteem voor gas en voor elektriciteit. Voor elektriciteit wordt het aandeel duurzaam in de periode 2030 opgevoerd tot 100%. Voor de levering van gas kan gewerkt worden met een emissiehandel van CO₂-uitstoot. Door het klimaatbudget vermindert het gasverbruik met 30% tussen 2005 en 2030. Als ondersteunende maatregelen ziet Green4sure de aanscherping van de EPC en de aanscherping van de EPL. Voor de bestaande bouw wordt de financiering van maatregelen gerealiseerd uit een verlaging van de omzetbelasting en de voor huurwoningen uit een aanpassing van het Woning Waardering Stelsel (WWS) en een minimum eis aan huurwoningen (bijvoorbeeld categorie B). Een aanvullend instrument is de aanscherping van de efficiëncynormen. Voor de aanleg van de energie infrastructuur wordt een versterkte rol van de overheid bepleit, voor nieuwe elektriciteitscentrales wordt de eisen aan de uitstoot verscherpt.

Projectgroep Duurzame Energie Projectgroep Woningbouw (DEPW)

De projectgroep telt 25 leden uit de kringen van projectontwikkelaars, corporaties, gemeenten en energiebedrijven. De leden van de projectgroep financieren zelf hun activiteiten maar worden bij hun activiteiten ook ondersteund met overheidsmiddelen. De projectgroep DEPW is opgericht vanuit het besef dat de behoefte aan duurzame woningbouw maatschappelijk wenselijk en commercieel haalbaar is. Inmiddels richt de aandacht zich vanwege het succes

van de toolkit Woningbouw zich ook op de Utiliteitsbouw. De projectgroep DEPW heeft anders geen plan of advies geschreven over de realisatie van klimaatbeleid. De groep is relevant vanwege de marktpartijen uit de Gebouwde Omgeving die ze vertegenwoordigen en de uitermate praktijkgerichte invalshoek waarmee ze werken. Er bestaan enkele personele unies tussen de projectgroep DEPW en PEGO.

De projectgroep streeft drie doelstelling na:

- a) Kennisuitwisseling. De deelnemers overleggen periodiek over de voortgang op het terrein van duurzame woningbouw en tegenwoordig ook Utiliteitsbouw;
- b) Kennisontwikkeling en verspreiding over energiebesparing en duurzame energie. De projectgroep heeft de ontwikkeling van de toolkit duurzame woningbouw ondersteund. Momenteel zijn ze betrokken bij de toolkit duurzame utiliteitsbouw en de toolkit duurzame gebiedsontwikkeling. Naar verwachting zullen beide instrumenten in 2008 worden opgeleverd;
- c) Gesprekspartner zijn voor overheden. Als vertegenwoordiger van marktpartijen wordt regelmatig overleg gevoerd met SenterNovem en andere betrokkenen.

Interessant is dat de projectgroep DEPW groepen vertegenwoordigd met een achterban die zich in het verleden kritisch opstelden jegens energiebesparing en duurzame energie. Kennelijk is de projectgroep een groep van koplopers die marktkansen ziet in duurzame woningbouw en utiliteitsbouw. Opvallend is voorts de sterk praktische invalshoek die de projectgroep DEPW wordt gehanteerd. De te ontwikkelen instrumenten worden gemaakt om de groep van projectontwikkelaars, corporaties en dergelijke te bereiken. Een deel van de instrumenten is in enigerlei vorm voor handen bij SenterNovem maar het bereik in hun achterban lijkt voor hun eenvoudiger. Opmerkelijk is voorts de openheid van de projectgroep. De behoefte om duurzame woningbouw en utiliteitsbouw commercieel uit te baten gaat in dit geval niet ten koste van een actieve openheid om de strategie, de werkwijze en de hulpmiddelen met anderen te delen. De projectgroep DEPW is dit jaar gelauwerd als winnaar van de “innovatieve teamspeler 2007”.